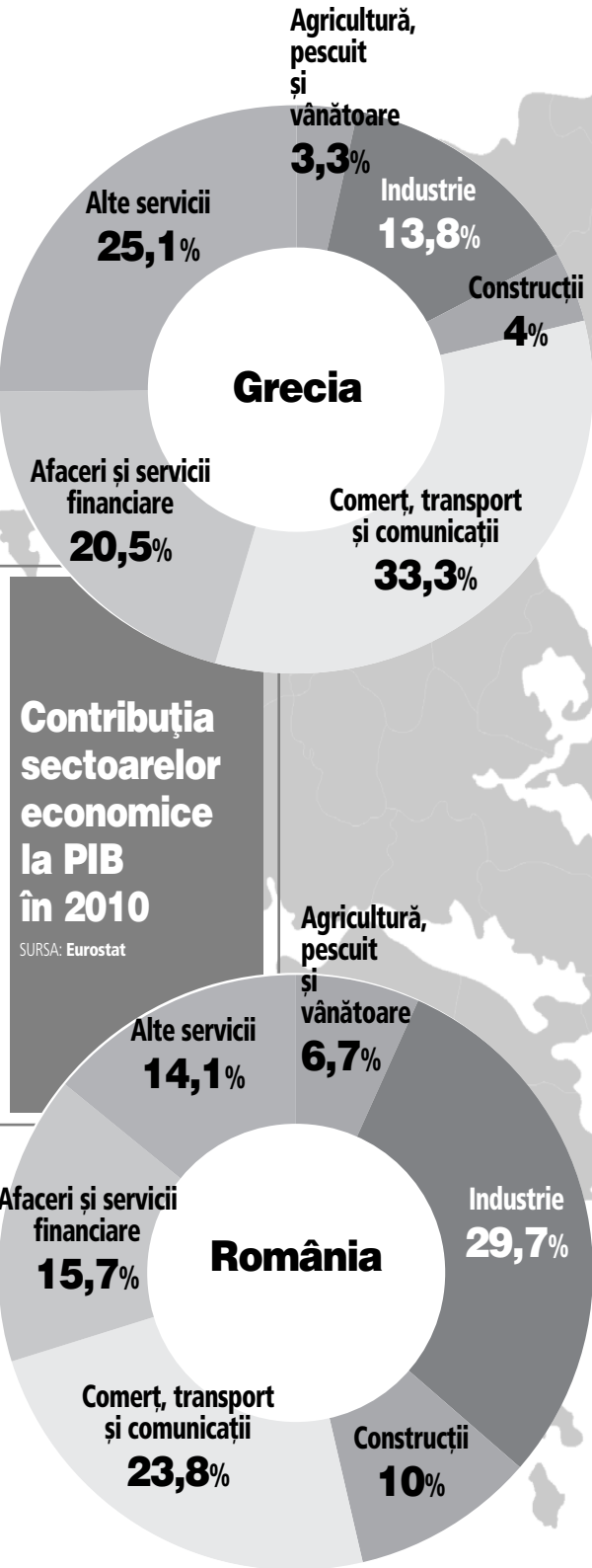


Grecia este țara care pune din nou pe jar întreaga Europă, la numai un an după ce a primit de la UE și FMI un ajutor financiar extern de 110 miliarde de euro. Deși inițial ar fi trebuit să se reîntoarcă pe pieteile financiare anul viitor, liderii europeni lucrează acum la un nou ajutor, estimat să se ridice la 120 mld. euro pentru că țara nu a reușit să atingă țintele pe care și le-a asumat când a primit susținere externă. Printre motivele acestui eșec se numără și măsurile drastice de austeritate pe care guvernul de la Atena a fost nevoit să le ia și care au redus veniturile bugetare, dar în ultimul an nici lupta cu evaziunea fiscală nu a dat roade, iar statul nu a vândut nicio companie din portofoliul său, ci doar 10% din compania OTE. România are câteva lucruri în comun cu Grecia: ambele au avut nevoie de susținere externă pentru a face față crizei, au luat unele dintre cele mai dure măsuri de austeritate din Europa, iar repunerea economiei pe picioare merge greu. *Bogdan Cojocaru, Alexandru Matei*

# Cum arată economia României comparativ cu cea a Greciei, țara care nu se descurcă fără ajutor extern



### Economie

Grecia și România se află printre codasele Europei la capitolul redresare economică, ambele scăzând anul trecut, când majoritatea țărilor au revenit pe creștere. Totuși, România a reușit să crească ușor în primul trimestru al anului, în timp ce Grecia a rămas în recesiune. Produsul Intern Brut al Greciei a avut o evoluție relativ echilibrată în ultimul deceniu, pe când România a atins punctul culminant al creșterii economice în 2006, ritmul de creștere continuând să fie ridicat până în 2009, când economia a scăzut brusc cu

PRINCIPALII INDICATORI ECONOMICI AI GRECIEI ȘI ROMÂNIEI		
Grecia	Indicator	România
230,1	PIB (mld. euro, 2010)	117,7
20.362	PIB/CAPITA (euro)	5.497
-4,8	CREȘTERE ECONOMICĂ (% T1)	0,3
10,5	DEFICIT BUGETAR (% din PIB, 2010)	6,4
24,2	DEFICIT BUGETAR (mld. euro, 2010)	7,8
142,8	DATORIE PUBLICĂ (% din PIB, 2010)	30,8
328,5	DATORIE PUBLICĂ (mld. euro, 2010)	37,5
3,1	INFLAȚIE ANUALĂ (mai 2011)	8,5
-3,5	EVOLUȚIA PRODUCȚIEI INDUSTRIALE (% apr. 2011)	-0,2
10	IMPORTURI (mld. euro, ian. - mar. 2011)	12,6
4,5	EXPORTURI (mld. euro, ian. - mar. 2011)	11,1

SURSA: Eurostat

7% din cauza crizei economice mondiale. Starea proastă a economiei elene se poate explica prin efectele condițiilor severe de austeritate impuse de creditorii externi în schimbul unui pachet de ajutor de 110 miliarde de euro, stabilit în mai anul trecut. România a împrumutat, la rândul ei, 19,95 mld. euro de la FMI, UE, Banca Mondială și BERD în 2009. Pentru creștere economică, România se bazează în principal pe comerț, ca și Grecia, dar și pe industrie. Statul elen, însă, pune accent și pe turism.



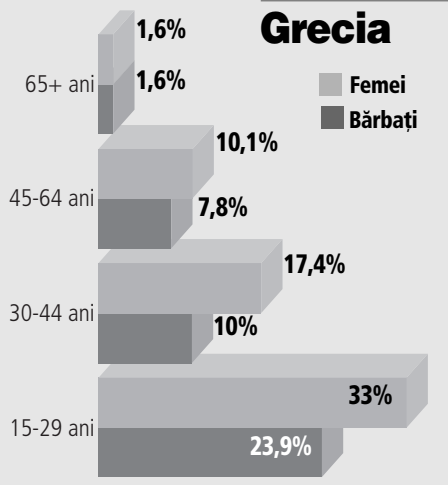
### Buget

Criza economică și financiară a forțat majoritatea statelor din zona euro și Uniunea Europeană să investească enorm pentru stimularea economiilor și sprijinirea sistemului bancar. În aceste condiții, deficitele bugetare au explodat, aruncând zona euro într-o nouă criză, la baza căreia stă Grecia care, alături de Irlanda și mai nou Portugalia, au fost nevoite să ceară asistență financiară internațională pentru a putea supraviețui financiar. Deficitul bugetar urias și datoriile de proporții astronomice ale statului elen au provocat temeri în rândul investitorilor că Atena nu-și va putea onora obligațiile de plată. Totodată, nivelul deficitului, dar și aplicarea lentă a reformelor au făcut imposibilă pentru guvernul elen respectarea în 2010 și anul acesta a obiectivelor stabilite cu creditorii internaționali. Eurostat a revizuit deficitul pe 2010 al Greciei de la 9,6% din PIB la 10,5%, iar în primul trimestru, deficitul a ajuns la 10,3 mld. euro, față de ținta de 9,1 mld. euro din cauza scăderii veniturilor din taxe și impozite.

### Piața muncii

Printre măsurile de austeritate pe care guvernul elen a trebuit să le implementeze în schimbul asistenței sociale externe se numără diminuarea cheltuielilor din sectorul public și privatizarea companiilor de stat, ceea ce se reflectă în șomaj, care a explodat în ultimul an. Sectorul public asigură o foarte mare parte dintre locurile de muncă din Grecia. Situația s-ar putea înrăutăți considerabil având în vedere că guvernul s-a angajat să aplice o nouă cură de austeritate pentru

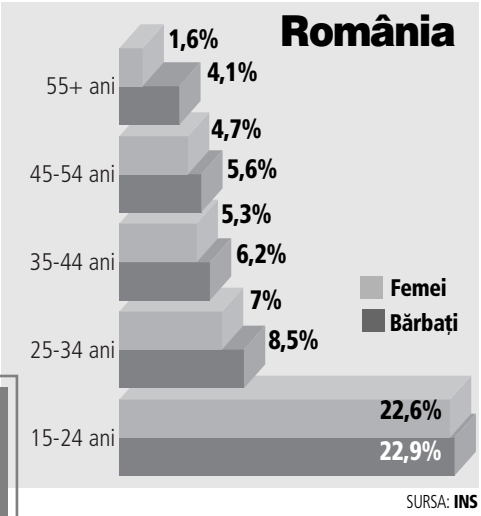
### Șomajul pe grupe de vârstă și sexe în 2010



a primi noi ajutoare financiare. Rata șomajului din Grecia a atins 16,2% în luna martie, față de 15,9% în februarie. Numărul șomerilor s-a majorat cu 40%, comparativ cu anul anterior. În România, rata șomajului a scăzut la finele lunii aprilie la 5,41%, cel mai scăzut nivel din ultimele 26 de luni. Numărul șomerilor s-a situat la aproape 493.500.

BUGET		
Grecia	Indicator	România
89,9	VENITURI BUGETARE (mld. euro 2010)	40,3
39,1	VENITURI BUGETARE (% din PIB, 2010)	34,3
113,9	CHELTUIELI BUGETARE (mld. euro, 2010)	48,0
49,5	CHELTUIELI BUGETARE (% din PIB, 2010)	40,8
DE UNDE AU VENIT ÎNCASĂRILE BUGETARE ÎN 2009 (% DIN PIB)		
15,20	TAXE PE PRODUCȚIE ȘI IMPORTURI (%)	11
7,50	TAXE PE VENIT ȘI SĂNĂTATE ETC. (%)	6,50
13,10	CONTRIBUȚII SOCIALE (%)	9,60

SURSA: Eurostat



### INDICATORI PIAȚA MUNCII

Grecia	Indicator	România
16,2	ȘOMAJ (%)	5,41
59,6	RATA DE OCUPARE (% 2010)	58,8
6,4	ANGAJAȚI PART-TIME (% 2010)*	11
43,7	ORE DE MUNCĂ/ȘĂPTĂMÂNĂ (2010)	41,1
-6,8	EVOLUȚIA COSTURILOR CU FORȚA DE MUNCĂ (% T1)	4,5

\* din total angajați

SURSE: Eurostat, INS



CARLSON  
PRIVATE EQUITY



## PCC SE și Carlson Ventures International au semnat, la data de 17.06.2011, un Memorandum prin care au consimțit să acționeze concertat cu privire la Oltchim SA

PCC SE și Carlson Ventures International informează piața și mass media că, la data de 17.06.2011, ambele companii au convenit și au semnat în fața unui notar public un Memorandum ce stabilește cadrul unei poziții comune cu privire la Oltchim.

În urma acordului de a acționa concertat și de a colabora îndeaproape cu privire la Oltchim SA, PCC SE și Carlson dețin împreună, la această dată, 31,3072% din capitalul social al Oltchim, deținere cu privire la care CNVM și Bursa de Valori București au fost notificate imediat.

PCC SE deține un număr de 59.314.762 acțiuni ordinare la Oltchim, reprezentând 17,2822% din capitalul social al Oltchim, în timp ce Carlson, prin societatea sa Nachbar Services deține un număr de 48.135.504 acțiuni ordinare la Oltchim, ceea ce reprezintă 14,0250% din capitalul social al Oltchim.

PCC SE și Carlson au convenit să-și exercite împreună drepturile de vot ce revin din acțiunile pe care fiecare dintre cele două societăți le deține la Oltchim.

De asemenea, PCC SE și Carlson au convenit să participe împreună la procesul de privatizare a Oltchim, odată ce acesta va fi inițiat, pentru a implementa planul de afaceri al PCC SE la Oltchim SA.

Carlson a fost de acord cu strategia PCC SE pentru Oltchim, concentrată pe nevoia unei restructurări urgente. Din experiența pe care o are Carlson, ca investitor în companii aflate în dificultate, singura opțiune viabilă pentru Oltchim este reprezentată de un proces de restructurare rapid și profund.

În urma achiziționării de acțiuni la Oltchim SA, reprezentanții Carlson Ventures au avut posibilitatea de a se întâlni și de a purta discuții cu conducerea Oltchim SA. Ca urmare a acestor întâlniri, Carlson consideră că

managementul Oltchim SA nu are un plan real de restructurare pentru Oltchim SA.

Potrivit Carlson, conducerea Oltchim nu are o strategie reală pentru a scoate Oltchim din criza în care se află. În ciuda situației financiare extrem de dificile cu care se confruntă Oltchim, conducerea acestei societăți se concentrează asupra achiziționării de active extrem de uzate, cum ar fi rafinăria de la Pitești, închisă de către OMV. Conform Carlson, întreaga strategie a conducerii actuale a Oltchim, vizând intrarea pe piața de rafinare a petrolului și investirea unor sume uriașe într-o instalație de piroliză închisă, ceea ce duce la datorii în creștere, este iresponsabilă și nerealistă.

Carlson a decis să sprijine strategia și planul de afaceri prezentat de PCC SE. Carlson și PCC SE au fost de acord cu privire la nevoia de investiții la Oltchim, axate pe produsele de la Oltchim ce pot genera profit, cum ar fi poliolii, OXO alcoolii și sodă caustică, și pe proiecte de tip Greenfield, cu scopul de a mări competitivitatea Oltchim.

PCC SE și Carlson au convenit să exercite în aceeași manieră drepturile de vot decurgând din deținerile ambelor companii la Oltchim, în cadrul Adunărilor Generale ale Acționarilor, cu privire la orice chestiune. Aceste aspecte pot cuprinde, fără însă a se rezuma la acestea, chestiuni ce se referă la modificarea capitalului social al Oltchim și a structurii acțiunilor, încheierea unor acte de dispoziție privind active ale Oltchim, a unor contracte de credit/împrumut, emiterea de obligațiuni, reorganizarea ori divizarea Oltchim.

În cazul în care statul român va iniția procesul de privatizare a Oltchim, părțile au convenit că vor participa împreună la procesul de privatizare, în una din formele legale permise în caietul de sarcini privind privatizarea și/sau în strategia de privatizare.