



## DACĂ NU VREI UNA, IA MAI MULTE

Mașinile pentru companii sunt anul acesta ultimul bastion de creștere pentru dealerii și importatorii auto. Nouă din zece mașini sunt achiziționate de către firme, în timp ce persoanele fizice așteaptă demararea noului program Rabla au aleg să cumpere un automobil la mâna a doua. Citeți mai multe în **Business Magazin**

Revista BUSINESS Magazin apare în rețeaua Immedio și Relay în fiecare LUNI și costă 5,9 lei



### Noua Clasă A.

Pulsul unei noi generații.

17.150 € + TVA  
Pret valabil pentru modelul A 180, în dotare standard

0% Dobândă  
Avans 30 %, perioada 12 luni, DAE 7,03.

Ofertă valabilă până la 30.06.2013



Mercedes-Benz  
The best or nothing.



# ZIARUL FINANCIAR

- TOTUL PENTRU BUSINESS. TOTUL ESTE BUSINESS -

EDITAT DE MEDIAFAX GROUP ANUL XV / NR. 3646 12 PAGINI MIERCURI, 1 MAI 2013 PREȚ: 3,5 LEI WWW.ZF.RO; ZF@ZF.RO; TEL.: 0318.256.288

PUBLICITATE

ZIARUL FINANCIAR prezintă

**video news**

Economia în 60 de secunde.

De luni până vineri, pe zf.ro și gandul.info

**60**

MINUTUL ZF

## Revolta minoritarilor de la Zentiva scoate în față creditele date de subsidiare firmelor-mamă

*Două fonduri de investiții au cerut explicații acționarului majoritar al producătorului de medicamente Zentiva, gigantul francez Sanofi, pentru creditele cu dobândă ROBOR minus 0,15% luate de la companie. Acesta este primul caz public în care este scos la lumină un posibil mecanism prin care multinazionalele se pot folosi de resursele sucursalelor altfel decât prin profit și dividende.*

ANDREI CHIRILEASA

**U**n grup de acționari minoritari ai producătorului de medicamente Zentiva București (fostul Sicomed) a cerut explicații în adunarea generală a acționarilor de vineri privind creditele de zeci de milioane de lei acordate la dobânzi preferențiale companiei-mamă Sanofi.

AGA, desăfurată la sediul companiei, a durat cinci ore. În mod uzual, companiile-mamă sunt cele care susțin prin finanțare dezvoltarea subsidiarelor locale. De altfel, împrumuturile acordate de firmelor-mamă intră și în calculul investițiilor străine directe în România.

Companiile cu capital străin au avut în 2011 afaceri de 96 mld. euro în România, însă rezultatul net cumulativ este o pierdere de 400 mil. euro (profituri de 4,7 mld. euro și pierderi de 5,1 mld. euro), conform BNR. Zentiva este o companie profitabilă, având anul trecut un profit de 32 mil. lei la afaceri de 242 mil. lei.

Acționarii minoritari consideră că împrumuturile acordate de acționarul majoritar la dobânzi sub media practică de băncile locale la împrumuturile acordate în lei (ROBOR minus 0,15%) reprezintă un mod prin care acționarii francezi s-ar folosi de resursele societății. „De ce să beneficiaze de aceste credite doar acționarul majoritar? Și noi suntem acționari, de ce nu ne dați și nouă credite în condițiile acestea?“, a întrebat în AGA unul

dintre acționari. Minoritarii au cerut și un raport de audit suplimentar privind tranzacțiile derulate de companie cu alte firme din grup, dar acționarul majoritar a respins cererea.

Situația reflectă avantajul listării la bursă pentru creșterea transparenței companiilor, acționarii minoritari fiind vocali și în cazul companiilor de stat cotate, ceea ce ajută la o administrare mai eficientă. Unul din cele două fonduri de investiții care au reclamat situația, ING Pensii, administrează pensiile private a 1,8 milioane de angajați din România.

Grupul francez Sanofi a preluat controlul companiei românești în 2009, iar începând din aprilie 2011 Zentiva București a împrumutat acționarului majoritar sume importante de bani la o do-

bândă sub media practică de băncile locale la împrumuturile acordate în lei (ROBOR minus 0,15%). În decembrie 2011, împrumuturile se ridicau la 100 mil. lei, iar în prezent împrumuturile totalizează 45 mil. lei.

„Dobânda este mai favorabilă decât ce am încașă dacă am ține banii la bancă, iar contractul cu Sanofi are o clauză care permite să recuperăm acești bani dacă avem nevoie să efectuăm plăți“, au explicat în AGA reprezentanții Zentiva.

Principali acționari minoritari ai Zentiva sunt fondurile de investiții și de pensii ale ING, care dețin 5,1% din acțiuni și fondul de investiții finlandez KJK, cu 3,1%, ai căror reprezentanți au fost vineri cei mai vocali.

Vezi pagina 4

**ZF Pe scurt**

ROMANIAN BUSINESS GOES GLOBAL

ZF ENGLISH

Pagina 10

EVENTIMENT

- Primele 3 luni ale anului** nu oferă motive de optimism nici pentru investițiile statului, nici pentru sumele primite și cheltuite de la UE. **Pagina 2**
- Ministerul Transporturilor** a modificat două condiții de precalificare în cadrul ofertei de vânzare a companiei de stat CFR Marfă. **Pagina 3**

BURSE-FONDURI MUTUALE

- Acționarii Rompetrol Well Services**, divizia de servicii petroliere la sonă a grupului Rompetrol, au aprobat distribuirea de dividende în valoare de 1,8 mil. euro. **Pagina 4**
- Acționarii Artego** au aprobat în adunarea care a avut loc recent contractarea unui credit de 10 mil. lei pentru capital de lucru. **Pagina 4**
- Compania farmaceutică Ropharma** și-a propus pentru acest an o creștere cu 7,5% a cifrei de afaceri, la 445 mil. lei, și un profit net de 10 mil. lei. **Pagina 4**

RETAILERUL suedez H&M va deschide pe 23 mai magazinul numărul 25 de pe piața locală în Buzău, în cadrul centrului comercial Winmarket. **Pagina 8**

DEZVOLTATORUL imobiliar belgian Warehouses DePauw are în plan construirea unor parcuri fotovoltaice de peste 10 MW în apropierea autostrăzii Soarelui. **Pagina 8**

REWE România a deschis marți un magazin Penny Market în localitatea Sănnicolau Mare, din Timiș, și a ajuns la o rețea de 137 de unități la nivel național. **Pagina 8**

**Bank of Cyprus poate atrage din nou depozite**

Sucursala de la București a Bank of Cyprus își revine de la zero operațiunile de retail după transferul depozitelor și creditelor acordate persoanelor fizice și firmelor mici și mijlocii, toată paleta de produse adresate acestei categorii de clienți fiind menținută în portofoliul băncii. **Pagina 6**

**Producătorul de piese de schimb** pentru autovehicule și motoare Altur Slatina anticpează pentru acest an un profit de 2,86 mil. lei, în scădere cu 47% față de 2012. **Pagina 4**

**Un antreprenor** de 30 de ani din București a obținut o finanțare de la stat pentru deschiderea unei afaceri care oferă servicii de măsurători în domeniul geodeziei. **Pagina 12**

**Cotațiile leului** au urcat aproape de 4,33 unități/euro la finalul sesiunii de ieri, în linie cu valutele din regiune, potrivit dealerilor. **Pagina 6**

**Asigurătorul olandez Aegon** a subscrie în perioada ianuarie-iunie prime cu o valoare de 3 mil. euro pe piața românească, dublu față de 2011. **Pagina 6**

**Guvernele din Europa Centrală și de Est** ar trebui să implementeze în continuare măsurile de reducere a deficitelor bugetare, consideră Suma Chakrabarti, președintele BERD. **Pagina 10**

**Cosmote** și Romtelecom, companii controlate de grupul elen OTE, au anunțat ieri lansarea unor noi oferte care includ apeluri nelimitate. **Pagina 11**

**Cele mai citite știri pe www.zf.ro**

- Un proprietar de hotel din Austria: „Mașinile cu care vin românii sunt printre cele mai luxoase din parcare“**
- Întârziere de un an: Autostrada Deva-Sibiu, de 115 km, va fi gata în 2014**
- Omul de afaceri care a înșelat BCR cu 15,7 mil. euro**

**ZIARUL FINANCIAR: contacte**

REDACȚIE: 0318.256.288

PUBLICITATE: 0318.256.237  
0318.256.238

ABONAMENTE: 0318.256.242  
0318.256.244

EVENIMENTE: 0318.256.296

CURS VALUTAR - 30.04.2013

4,3237 RON

3,3075 RON

3,5320 RON

1,3072 \$

1,2238 CHF

ZIARUL FINANCIAR: Redacție 0318.256.288, Publicitate: 0318.256.237, Abonamente: 0318.256.242, 0318.256.244

## Românii lasă de Paște în comerțul modern 750-850 mil. euro



Românii cheltuie 750-850 milioane de euro în magazinele din comerțul modern în luna premergătoare Paștelui, potrivit estimărilor ZF pe baza datelor din piață. „Vânzările din luna Pastelui din acest an sunt cu zece procente mai mari decât cele din luna Pastelui de anul trecut. Ele reprezintă aproximativ 8,5% din vânzările totale ale unui an“, spune Sabin Fane, directorul de marketing al lanțului de magazine Billa, care numără 72 de supermarketuri. Billa este un lanț de supermarketuri care vinde în principal produse alimentare, cele mai căutate în această perioadă. În cazul lanțurilor de hipermarketuri ponderea în totalul vânzărilor poate crește în contextul în care acestea au o gamă mult mai variată de produse și un trafic de clienți mult mai mare. Mai mult, în această perioadă românii fac pe lângă achizițiile de mâncare și cumpărături de electronice și electrocasnice, produse care se găsesc în oferta lanțurilor de hipermarketuri. În acest context, la o piață de circa 8,5-9 mld. euro anual - cifră ce cuprinde vânzările celor 12 lanțuri de magazine din comerțul modern - dacă luna Pastelui reprezintă în medie 8,5-10% din vânzări, potrivit calculului ZF rezultă că românii lasă la casele de marcat între 750 și 850 mil. euro. **Cristina Roșca**  
Vezi pagina 8

## Cheltuielile statului pentru proiectele UE, minus 45% în T1

IULIAN ANGHEL

CHELTUIELILE statului cu programele finanțate din bani nerambursabili ai UE au scăzut în primul trimestru al lui 2013 cu 45%, la 1,9 mld. lei (431 mil. euro), față de perioada similară a anului trecut, în vreme ce sumele primite de la Bruxelles în bugetul consolidat în contul plăților efectuate și ca prefinanțări s-au prăbușit cu 33,8%, la 1 mld. lei. Scăderea cheltuielilor aferente programelor cu finanțare UE nu a fost compensată de creșterea cheltuielilor de capital (investițiile statului), dimpotrivă, acestea au scăzut cu 7,5% (la 3,6 mld. lei), ceea ce a făcut ca în T1 2013 toate cheltuielile de investiții (de capital și fonduri UE) să însumeze doar 0,9% din PIB (5,4 mld. lei), cu peste 1,8 mld. lei mai puțin decât în primele trei luni ale lui 2012, când s-au cheltuit 7,3 mld. lei (peste 1,2% din PIB). Execuția bugetului general consolidat în T1 2013, publicată de Finanțe, arată că în conturile statului au intrat în primele luni ale anului de la UE doar 1 mld. lei (227 mil. euro), față de 1,6 mld. lei (363 mil. euro), anul trecut. Datele la T1 nu oferă perspective pozitive nici pentru absorbția fondurilor UE (75% din banii pe fonduri structurale merg pe proiectele derulate de stat) și nici pentru totalul investițiilor. **Vezi pagina 2**

## Sârbii s-au orientat către chinezi pentru autostrăzi, un pod și un canal Dunăre-Mediterană

BOGDAN COJOCARU

MARGINALIZATĂ de UE și cu o economie secătuită de războai, Serbia are ambiția de a-și folosi poziția geografică pentru deveni un important nod în transportul european, iar pentru aceasta și-a orientat forța de seducție spre China, o țară căreia nu-i lipsesc banii de investiții și care încearcă să intre în proiectele de infrastructură. O companie chineză va fi cooptată, probabil, pentru construirea unui canal navigabil care va lega Dunărea de orașul-port grecesc Salonic de la Marea Mediterană. Chinezii s-au angajat deja să facă, gratuit, studiul de fezabilitate pentru acest proiect, afirmă presa din Serbia. China este, de asemenea, interesată să construiască un tronson de cale ferată de mare viteză între capitala sârbă Belgrad și cea ungară Budapesta. Trenurile vor putea circula cu viteze de peste 300 km/h. **Vezi pagina 10**



Chinezii sunt implicați deja în Serbia în construirea a două autostrăzi și a unui pod peste Dunăre în Belgrad

## UniCredit speră să preia retailul RBS până în august

RĂZVAN VOICAN

UNICREDIT Tiriac Bank și UniCredit Consumer Financing au semnat ieri cu RBS România contractul de achiziție a portofoliului de retail al britanicilor și așteaptă aprobarea BNR și a Consiliului Concurenței, finalizarea tranzacției fiind estimată pentru luna august. Acordul include și segmentul de tip private banking, iar cele două părți au agreed și transferul angajaților RBS România care lucrează pe zona de retail și private banking. „Toți clienții RBS vor fi preluați de noi în exact aceleași condiții contractuale și nu avem emoții în privința transferului clienților cu depozite și al celor de private banking pentru că și brandul nostru este puternic și putem oferi cel puțin un standard de servicii similar“, a precizat Răzvan Radu, CEO al UniCredit Tiriac Bank și country chairman al grupului UniCredit în România. Practic, italienii preiau circa 80.000 de clienți de retail standard, la care se adaugă 2.200 de la divizia Royal Preferred Banking, ceea ce va aduce o creștere importantă a portofoliului de private banking al UniCredit. Henk Paardekooper, președintele RBS România, spune că reputația UniCredit face ca transferul să fie o soluție atractivă pentru clienți, iar banca sa va urma strategia de concentrare pe serviciile pentru persoane juridice. Preluarea retailului RBS reprezintă prima achiziție de portofoliu realizată de UniCredit Tiriac Bank de la înființarea băncii în urmă cu aproape șase ani prin fuziunea dintre HVB Tiriac și UniCredit România. Tranzacția are loc la un an de când RBS a anunțat oficial că renunță la piața locală de retail și se concentrează pe corporate. **Vezi pagina 6**

## S-a oprit creșterea Banca Transilvania, profit de 84 mil. lei în primul trimestru

ROXANA PRICOP

BANCA Transilvania (simbol bursier TLV) a încheiat primul trimestru cu un profit net de 84,4 milioane de lei (19,6 mil. euro), în scădere cu 8% față de câștigul raportat în același interval al anului trecut. „Rezultatele pe primul trimestru sunt conforme cu așteptările noastre, fiind obținute într-un mediu economic care continuă să fie marcat de volatilitate pe plan local și european. Suntem concentrați pe optimizarea modelului nostru de business, iar obiectivele noastre pe anul în curs au în vedere creșterea veniturilor și a eficienței, precum și creșterea valorii și a cotei noastre de piață“, a declarat Horia Ciortilă, președintele consiliului de administrație al Băncii Transilvania, care din decembrie a preluat și conducerea executivă. Cheltuielile cu provizioanele au scăzut cu 10%, de la 83,9 mil. lei la 75,7 mil. lei, dar și profitul operațional s-a redus cu 8%, de la 192 mil. lei la 176 mil. lei. Veniturile din dobânzi au crescut, dar au scăzut cele din comision. Activele au crescut cu 2%, până la 30,18 mld. lei (6,85 mld. euro), în condițiile în care soldul creditelor a stagnat. Ieri, acționarii Băncii Transilvania au aprobat majorarea capitalului social cu 303 mil. lei prin încorporarea profitului din 2012. Banca are o capitalizare de 548 mil. euro. Principali acționari sunt BERD, cu 14,6% din acțiuni, Bank of Cyprus, cu 9,7%, SIF-urile și Horia Ciortilă. **roxana.pricop@zf.ro**

**REVOLUȚIA TOUCH SCREEN LA OTOPENI**

De ieri, pasagerii aeroportului Otopeni pot comanda gratuit taxiul și prin două terminale touch-screen, cu o interfață grafică cu indicații în mai multe limbi străine, sau pot face comandă telefonică la cele două ghisee amenajate la începutul anului. **Pagina 2**



**Piața Auto 2013**  
În curând numai împreună cu  
**ZIARUL FINANCIAR**

Contact: Ștefan Straton | tel.: 0747/121.685 | stefan.straton@m.ro Mircea Neagu | tel.: 0751/169.436 | mircea.neagu@m.ro

**Reclama ta aici!**



### Aeroportul Henri Coandă a eficientizat sistemul de comenzi la taxi

# Un pasager din Polonia: „Poate se implementează acest sistem și pe aeroportul din Poznan“

De ieri, pasagerii aeroportului Henri Coandă (Otopeni), cel mai mare din țară, pot comanda gratuit taxiul și prin două terminale touch-screen, cu o interfață grafică cu indicații în mai multe limbi străine sau pot face comandă telefonică la cele două ghișee special amenajate la începutul anului în zona de sosiri a aeroportului.

MIRABELA TIRON

Prin cele două terminale instalate ieri în aeroportul din Otopeni se simplifică realizarea de comenzi la taxi, dar și durata de așteptare a taxiului pe estacadă. Pasagerul apasă butonul de „Comandă taxi” de pe touch-screenul terminalului, optează pentru tarif (1,39 lei/km sau 3,5 lei/km) și în câteva secunde primește un bon cu indicativul mașinii și ora la care ajunge. Acest nou serviciu va funcționa în paralel cu cele două ghișee special amenajate pentru comanda unui taxi, unde se oferă un bon cu indicativul mașinii comandate telefonic.

„De un an nu am mai fost în România și acum văd pentru prima dată că la Otopeni taxiurile funcționează la comandă. Este impresionant. Nu făcuser niciodată transferul cu un taxi la preț de 3,5 lei, dar acum mi-am comandat prin acest terminal cu touch screen un taxi cu tarif normal, care ajunge în 3 minute”, a spus Fran Geti, un român, cu cetățenie germană, care aterizează ieri pe aeroportul din Otopeni. El lucrează de șapte ani în Germania ca programator și spune că a văzut mai multe aeroporturi, iar noul sistem de taxi de la aeroportul din Otopeni i se pare bun. Cele două terminale au fost livrate către aeroport de antreprenorii Mihai Rotaru și Alex Dumitru, care au dezvoltat aplicația Clever Taxi, susținută de compania de telefonie mobilă Orange.

Un alt pasager, Jacob Krol din Polonia, aterizat ieri pe aeroportul din Otopeni în scop de business, comanda ieri un taxi la terminalul online. „Îmi place acest sistem. Ar trebui să instaleze și aeroportul nostru din Poznan aceste terminale”, a spus el. Jacob a menționat că pe aeroportul din Poznan, al cincilea cel mai mare oraș din Polonia, nu există terminale touch screen, ci taxiurile se comandă doar telefonic. Oficialii aeroportului Henri

*Din aprilie la CNAB, ce administrează aeroportul din Otopeni și pe cel din Băneasa, a fost instituit management privat.*



Pasagerul apasă butonul de „Comandă taxi” de pe touch-screenul terminalului, optează pentru tarif și primește un bon cu indicativul mașinii și ora la care ajunge

Coandă au transmis că vor fi aduse mai multe terminale pentru comenzi la taxi în cazul în care vor observa mai mult de șase persoane stând la rând la un terminal.

### Pasagerii nu mai trag de bagaje până în stradă

Reorganizarea activității de taximetrie la aeroportul Otopeni a fost realizată în data de 1 februarie 2013, după ce în presă au fost subliniate anomaliile sistemului. Acum în zona sosiri a aeroportului sunt amplasate atât cele două terminale touch screen, cât și cele două ghișee și panouri informative pentru pasagerii care vor să cheme un taxi la Otopeni.

Ziarul Financiar a scris peste 20 de articole în care sublinia modul deficitar de organizare al taxiurilor, înainte pasagerii fiind obligați să tragă de bagaje în plină stradă pentru a putea găsi un taxi cu tarif de 1,39 lei pe kilometru, în condițiile în care singurele mașini de taxi cărora li se permitea accesul pe estacadă din zona sosiri erau cele cu tarif de 3,5 lei pe kilometru. Din această cauză, mulți pasageri riscu să ajungă în mașina unui „pirat”, taximetrist fără legitimație și aparat.

### 800 de comenzi telefonice pe zi la taxi

După schimbarea sistemului prin asigurarea accesului pe estacadă a taxiurilor la comandă, zilnic, de pe aeroport se fac 800 de comenzi la taxiurile cu tarif

normal, potrivit oficialilor companiei. Adrian Capotă, un român care venea din Irlanda și care făcuse comandă la noul terminal instalat în zona de sosiri, spune că i se pare mult mai eficient noul sistem de comandă a taxiurilor. „Aștept 3 minute să vină un taxi să mă ia. Sunt multumit”, a menționat el.

Ieri în aeroport erau și pasagerii care voiau să comande un taxi de la telefonul special pus la dispoziție pentru comenzi. Ingar Ruben din Suedia aștepta la ghișeu să facă o comandă la taxi.

„Am venit în România pentru a adopta patru câini maidanezi. Am nevoie de un taxi mare, am patru copii pentru câini pe care trebuie să le transport în oraș. Pe terminalul touch screen nu pot preciza cât am această nevoie, dar la telefon da. De aceea aștept la acest ghișeu și nu la terminalul touch screen”, a spus ea.

### Un taximetrist cu tarif de 3,5 lei/km: Stăm peste zece ore pentru un client

Pe de altă parte, schimbarea sistemului a dus la o reducere semnificativă a numărului de comenzi pentru taxiurile cu tarif de 3,5 lei pe kilometru.

George, un taximetrist de pe o mașină cu tarif de 3,5 lei pe kilometru, a spus că de mai bine de zece ore așteaptă un pasager. „Înainte, când eram sus, chiar la ieșirea de la sosiri, în jumătate de oră venea un client. Acum, de când s-a schimbat sistemul, nu mai avem

comenzi. Pentru noi nu este bine”, a precizat el.

### Cornel Poterasu, directorul general adjunct: Noua organizare a taxiurilor, o realizare

„Schimbarea sistemului de taxi este o realizare. De când am venit mi-am propus să aduc o schimbare. Eu nu am luat niciodată taxiul de la aeroport în oraș, nu obișnuiesc să circul cu taxiul, dar pentru mine a fost prima provocare”, a spus Cornel Poterasu, directorul general adjunct al Companiei Naționale de Aeroporturi București.

Din aprilie la Compania Națională de Aeroporturi București, ce administrează aeroportul din Otopeni și pe cel din Băneasa, a fost instituit management privat. Radu Merica, un executiv care a ocupat funcțiile de CEO al Tiriac Holdings și de președinte al Camerei de Comerț Româno-Germane, este noul președinte al consiliului de administrație al CNAB, o companie cu venituri anuale de 137 mil. euro.

Noul director general al companiei care administrează aeroporturile din Capitală este Liviu Radu, fost secretar de stat în Ministerul de Interne (în perioada 2005-2008, când a fost însărcinat cu reforma administrației publice) și lector universitar doctor la catedra de Administrație Publică în cadrul Universității Babeș-Bolyai.

mirabela.tiron@zf.ro

**137 milioane de euro**

sunt veniturile anuale ale Companiei Naționale de Aeroporturi București.

# Lipsă de transparentă la Guvern: de ce nu se publică proiectele de lege discutate în ședințe?

ADELINA MIHA

TREI proiecte de lege, o ordonanță de urgență, 15 proiecte de hotărâre de guvern și trei memorandumi ar fi putut fi incluse în discuțiile din ședința de guvern de ieri, potrivit unei informații transmise către presă. Cu formulări ambigue de tipul „proiect privind unele măsuri necesare pentru lucrările de dezvoltare a Conductei de gaze naturale Nabucco” sau pre general precum „dezvoltarea și promovarea turismului de sănătate în România”, informațiile transmise de biroul de presă al Guvernului nu conțin nici link-urile către actele normative discutate de miniștri și de premier în ședințele din fiecare zi de marți. Astfel, publicul nu știe unde sunt publicate aceste proiecte de lege - dacă sunt publicate - și ce conțin, guvernarea lăsând impresia că guvernează pentru ei și nu pentru România.

Deși a promis o transparentizare a administrației publice în programul de guvernare, a trecut aproape un an de când guvernul Ponta și-a intrat în atribuții, fără să facă pași notabili în domeniul optimizării accesului la informațiile de interes public. Lipsa de transparentă a devenit o cutumă moștenită de la un guvern la altul, indiferent de partidele politice aflate la putere, iar încercările care au existat de-a lungul timpului au fost rapide „anihilate”. Spre exemplu, în

timpul guvernării lui Emil Boc, la un moment dat s-a reușit introducerea în aceste informații de presă transmise de Guvern a unor link-uri spre proiectele de lege sau de hotărâre de guvern discutate în ședință, după ce ZF a reușit să o convingă pe Ioana Muntean, purtător de cuvânt al Guvernului la acea vreme (în prezent la BNR), să facă acest lucru.

Lipsa proiectelor discutate în ședințele de guvern sunt doar un exemplu al comunicării deficiente din administrație. Veniturile salariale sunt publicate de doar patru ministere, niciunul dintre consilierii premierului nu are CV-ul publicat pe site, la fel cum nu există un formular - standard în care să completeze fiecare ministru, lunar, cheltuielile în așa fel încât datele să poată fi comparate sau ușor de prelucrat.

Deși l-a luat consilier pe Cristian Botan, un tânăr de 25 de ani care a făcut un site care să reunească toate joburile vacante de la stat, promisiunea premierului Ponta de transparentizare întârzie să apară. Pe de altă parte, Cristian Botan a spus la finele anului trecut într-un interviu pentru ZF că a pregătit zece proiecte pentru rezolvarea problemelor din sistemul de administrație publică pe care le-a propus deja premierului, însă acesta e de patru luni în funcția de consilier și încă nimic nu s-a schimbat.

adelina.mihai@zf.ro

## GUVERNUL ROMÂNIEI

Data: 30.04.2013

**INFORMAȚIE DE PRESĂ**  
privind actele normative care ar putea fi incluse pe agenda ședinței Guvernului României din 30 aprilie, ora 12.00

### I. PROIECTE DE LEGE

- PROIECT DE LEGE privind unele măsuri necesare pentru lucrările de dezvoltare a Conductei de gaze naturale Nabucco
- PROIECT DE LEGE privind aprobarea Memorandumului de Înțelegere încheiat între statul român și grupul Rompetrol la data de 15 februarie 2013 și a unor măsuri de implementare a acestuia
- PROIECT DE LEGE pentru modificarea Ordonanței de urgență a Guvernului nr. 68/2007 privind răspunderea de mediu cu referire la prevenirea și repararea prejudiciului asupra mediului

### II. PROIECTE DE ORDONANȚĂ DE URGENȚĂ

- PROIECT DE ORDONANȚĂ DE URGENȚĂ pentru completarea art. 13 din Ordonanța de urgență a Guvernului nr. 74/2009 privind gestionarea fondurilor comunitare nerambursabile provenite din Fondul european de garantare agricolă, Fondul european agricol de dezvoltare rurală și Fondul european pentru pescuit și a fondurilor alocate de la bugetul de stat, privind gestionarea fondurilor nerambursabile alocate de la Comunitatea Europeană și a fondurilor alocate de la bugetul de stat aferente programului de colectare și gestionare a datelor necesare desfășurării politicii comune în domeniul pescuitului și a programului de control, inspecție și supraveghere în domeniul pescuitului și pentru modificarea art. 10 din Legea nr. 218/2005 privind stimularea absorbției fondurilor SAPARD, Fondul european agricol pentru dezvoltare rurală, Fondul european pentru pescuit, Fondul european de garantare agricolă, prin preluarea riscului de garantare de către fondurile de garantare

### III. PROIECTE DE HOTĂRÂRE

- PROIECT DE HOTĂRÂRE pentru aprobarea Acordului între Guvernul României și Guvernul Republicii Chineze privind consolidarea cooperării în domeniul infrastructurii, semnat la București, la 26 octombrie 2012
- PROIECT DE HOTĂRÂRE privind aprobarea bugetului de venituri și cheltuieli pe anul 2013 pentru Compania Națională pentru Controlul Cazanelor, Instalațiilor de Rădăcat și Recipientelor sub Presiune - S.A., afiliată sub autoritatea Ministerului Economiei
- PROIECT DE HOTĂRÂRE privind aprobarea bugetului de venituri și cheltuieli pe anul 2013 pentru Societatea Comercială „Uzina Termoelectrică Milda” S.A. afiliată sub autoritatea Ministerului Economiei
- PROIECT DE HOTĂRÂRE privind aprobarea bugetului de venituri și cheltuieli pe anul 2013 al Regiei Naționale a Pădurilor - Romsilva, afiliată sub autoritatea Ministerului Mediului și Schimbărilor Climatice
- PROIECT DE HOTĂRÂRE privind completarea art. 17 din Normele metodologice de aplicare a Legii nr.

- 213/2004 privind exercitarea profesiei de psiholog cu drept de liberă practică, înființarea, organizarea și funcționarea Colegiului Psihologilor din România aprobate prin Hotărârea Guvernului nr. 788/2005
- PROIECT DE HOTĂRÂRE pentru modificarea și completarea Normelor metodologice de calcul al contribuției de asigurare pentru accidente de muncă și boli profesionale aprobate prin Hotărârea Guvernului nr. 144/2008
- PROIECT DE HOTĂRÂRE privind desemnarea Centrului de Investigații pentru Siguranța Aviației Civile ca agenție specializată de intervenție
- PROIECT DE HOTĂRÂRE privind aprobarea bugetului de venituri și cheltuieli pe anul 2013 al Companiei Naționale „Administrația Canalelor Navigabile” S.A. afiliată sub autoritatea Ministerului Transporturilor
- PROIECT DE HOTĂRÂRE privind aprobarea bugetului de venituri și cheltuieli pe anul 2013 al Regiei Autonome „Administrația Fluvială a Dunării de Jos” Galați afiliată sub autoritatea Ministerului Transporturilor
- PROIECT DE HOTĂRÂRE pentru aprobarea bugetului de venituri și cheltuieli pe anul 2013 al Companiei Naționale „Administrația Porturilor Dunării Maritime” S.A. Galați afiliată sub autoritatea Ministerului Transporturilor
- MEMORANDUM cu tema: Aprobarea majorării numărului de personal prognozat la finele anului în condițiile extinderii activității și în mod corespunzător a cheltuielilor
- PROIECT DE HOTĂRÂRE privind aprobarea Strategiei naționale anti-doping pentru perioada 2013-2017 și a Planului de acțiune pentru implementarea acesteia
- PROIECT DE HOTĂRÂRE pentru modificarea și completarea anexei nr.62 la Hotărârea Guvernului nr.53/2002 privind atestarea domeniului public al județului Caraș-Severin, precum și al municipiilor, orașelor și comunei din județul Caraș-Severin
- PROIECT DE HOTĂRÂRE pentru completarea Hotărârii Guvernului nr. 1231/2010 privind declararea procedurilor de expropriere a imobilelor proprietate privată situate pe amplasamentul lucrării de utilitate publică „Autostrada Orștie-Sibiu” și suplimentarea sumei prevăzută ca justă despăgubire pentru imobilele proprietate privată situate pe amplasamentul lucrării de utilitate publică „Autostrada Orștie-Sibiu”, aprobată prin Hotărârea Guvernului nr. 1231/2010
- PROIECT DE HOTĂRÂRE privind aprobarea bugetului de venituri și cheltuieli pe anul 2013 al Companiei Naționale de Autostrăzi și Drumuri Naționale din România S.A., afiliată sub autoritatea Departamentului pentru Proiecte de Infrastructură și Investiții Străine
- PROIECT DE HOTĂRÂRE privind reorganizarea prin divizare parțială a Companiei Naționale a Cuprului, Aurului și Fierului „Mivwest” S.A. Deva

**IV. MEMORANDUMURI**  
MEMORANDUM cu tema: Aprobarea participării domnului Mihai Adrian Albulsecu-Secretar de stat în cadrul Ministerului Economiei, în calitate de membru în Consiliul de Administrație al Societății Comerciale GDF SUEZ Energy România S.A., afiliată sub autoritatea ministerului  
MEMORANDUM cu tema: Dezvoltarea și promovarea turismului de sănătate în România  
MEMORANDUM cu tema: Stabilirea unor măsuri privind reorganizarea societăților comerciale din domeniul cinematografic aflate sub autoritatea Ministerului Culturii

Biroul de Presă

Aceasta este informarea de presă transmisă ieri-dimineață de către reprezentanții biroului de presă al guvernului, înainte de începerea ședinței de guvern care are loc în fiecare marți. Nu există niciieri trimiteri la textul integral al proiectelor de acte normative.

# Minus de 45% la cheltuielile statului cu proiectele UE

IULIAN ANGHIEL

PRIMELE 3 luni ale anului nu oferă motive de optimism nici pentru investițiile statului, nici pentru sumele primite și cheltuite de la UE.

Presuspendarea fondurilor pe majoritatea programelor structurale, în ultima parte a anului trecut, și-a pus amprenta asupra sumelor intrate în bugetul de stat de la UE în contul plăților efectuate și al refinanțărilor - doar 1 mld. lei, în scădere cu 33,8% față de anul trecut (când în primele 3 luni au ajuns la buget 1,6 mld. lei), un considerat un fiasco în atragerea fondurilor nerambursabile.

Situația este cu atât mai preocupantă, cu cât anul acesta în procesul de angajare automată de fonduri UE (nu cheltuiesti banii într-un timp convenit, nu-i mai primești)

**75%** din fondurile de 20 mld. euro alocate României între 2007-2013 merg spre proiecte derulate de instituții ale statului - medii, drumuri, asistență tehnică.

Dar datele Ministerului Finanelor arată că, în bugetul consolidat, din refinanțări și rambursări au intrat, în T1, 1,06 mld. lei (227 mil. euro). Or, teoretic, ar fi trebuit să intre peste 600 mil. euro pe trimestru pentru că în bugetul de stat au fost prevăzute, în 2013, 2,5 mld. euro pentru susținerea proiectelor UE, sume ce trebuie acoperite din aceste intrări, altminteri se vor transforma în deficit bugetar.

Diferența de la peste 300 mil. euro intrate în țară și cele 227 mil. euro ajunse în conturile statului a mers spre proiectele private. Pe programele operaționale însă 75% din fondurile de 20 mld. euro alocate României între 2007-2013 merg spre proiecte derulate de instituții ale statului - medii, drumuri, asistență tehnică.

În privința cheltuielilor aferente programelor cu finanțare europeană situația este în aceeași linie cu o acțiune vizibilă de reducere a investițiilor din primele luni ale anului. Dacă cheltuielile de capital (investițiile statului) au scăzut cu 7,5%, cheltuielile pentru proiecte finanțate din fonduri externe nerambursabile au scăzut cu 45,3%, de la 3,4 mld. lei în T1 2012 la 1,9 mld. lei în T1 2013.

Faptul că unele proiecte majore precum Transporturile sau POR au fost presuspendate poate fi o explicație pentru această cădere, dar perspectivele nu sunt bune întrucât vorbim despre un prim trimestru mediu, într-un an în care tot ce ne absoarbe România până la suma de 6,5 mld. euro este pierdut în cadrul procedurii de deangajare automată a fondurilor UE.

Diferența de la peste

**300 mil. euro** intrate în țară și cele **227 mil. euro** ajunse în conturile statului a mers spre proiectele private.

# Proiecte estimate de peste un miliard de lei pentru construcția centurilor Bacău, Târgu-Mureș și Mihăilești

IOAN DORNESCU

COMPANIA Națională de Autostrăzi și Drumuri Naționale din România (CNADNR) vrea să contracteze lucrări de construcție a variantelor de ocolire Bacău, Târgu-Mureș și Mihăilești (Giurgiu), proiecte cu o valoare totală estimată cuprinsă între 1,1 miliarde lei și 1,19 miliarde lei (275 milioane euro), inclusiv TVA.

Proiectul cu valoarea estimată cea mai ridicată, de 591,2 milioane lei fără TVA, vizează construcția variantei de ocolire Bacău, cu o lungime de 30,7 kilometri.

Construcția centurii Târgu-Mureș, cu o lungime de 11,6 km, are un cost estimat de 252 milioane lei, fără TVA.

În cazul celor două contracte, CNADNR poate decide ulterior achiziția de lucrări și servicii similare de 52,5 milioane lei, respectiv 21,4 milioane lei, fără TVA.

Durata derulării acordurilor este de patru ani de la data atribuirii contractelor. Termenul limită pentru primirea ofertelor sau a cererilor de participare este 17 iunie pentru centura Târgu-Mureș, respectiv 19 iunie pentru cea a Bacăului.

CNADNR relicitează și construcția centurii Mihăilești, traseul aprobat având o lungime de 3,18 km.

„Valoarea estimată a contractului de 44,2 milioane fără TVA include și suma de 3,82 milioane lei fără TVA, reprezentând cheltuieli diverse și neprevăzute în procent de 10% din articolele de lucrări, excluzând valoarea aferentă articolelor generale”, se arată într-un anunț al CNADNR.

Compania de Drumuri a semnat în aprilie 2012 un contract de 33,39 milioane lei, fără TVA, cu firma spaniolă Contral Ingeniería Y Obras pentru execuția acestor lucrări. Acordul a fost reziliat în luna octombrie a anului trecut, potrivit datelor CNADNR.

Termenul limită pentru primirea ofertelor sau a cererilor de participare a fost stabilit pentru 18 iunie, iar durata acordului va fi de trei ani de la data atribuirii.

Contractele pentru cele trei centuri vor fi atribuite prin licitație deschisă pentru prețul cel mai scăzut și vor fi finanțate, prin Programul Operațional Sectorial de Transport, cu bani europeni și de la buget.

ioan.dornescu@mediafax.ro



## Isărescu: Pe vremuri nu exista Facebook. Discuția față în față, bancher-client era esențială

RALUCA GHINEA

CONTACTUL direct dintre bancă și client era esențial la sfârșitul secolului al XIX-lea pentru decizia de creditare, iar tehnologia modernă din prezent care intermediară relația dintre client și bancher, ca o „decuplare”, poate fi una dintre cauzele crizei financiare actuale, apreciază Mugur Isărescu, guvernatorul BNR.

„Un principiu fundamental și pentru acea vreme, dar și pentru perioada de astăzi, în noile condiții, era să existe posibilitatea unei relații directe cu clienții. Pe atunci nu era comunicarea electronică, nu era Facebook, trebuia să-l vezi pe nea acela. De aici și reticenta ideii că se poate face electronic banking, adică până când nu te uita în ochii clientului nu poți să iei o decizie să dai un credit, mare discuție și în prezent. Se spune că una dintre cauzele crizei financiare actuale este această decuplare, între client și bancher apărând o sumedenie de forme de intermediere, toate mijloace de tehnologia modernă care nu asigură ceea ce alchimie pe care o ai atunci când îl privești în ochii clientului tău și-i acorzi sau nu creditul”, a spus ieri guvernatorul BNR la o dezbatere cu ocazia lansării cărții „Palatele Băncii Naționale a României. Volumul I: Palatul vechi”.

*„Se spune că una dintre cauzele crizei financiare actuale este această decuplare, între client și bancher apărând o sumedenie de forme de intermediere.”*

Isărescu a arătat că apar tot felul de „indicatori, supraindicatori, solvabilități, profitabilități, lichidități” cu care bancherii îi înnebunesc pe clienți, de multe ori activitatea bancară fiind complexă. „Până la urmă, contactul direct cu clientul era esențial, în bankingul de la sfârșitul acestui secol trebuia să te vezi ochi în ochi cu clientul.”

Isărescu a menționat că această comunicare era un fel de transparentă prin expunere, iar supravegherea clienților se realiza vizual, negustorii cu prăvălii pe strada Lipșcani, unde a fost construit palatul vechi al băncii centrale, fiind urmăriti de la balcoanele palatului.

Guvernatorul BNR a explicat că sediul băncii trebuia plasat în apropierea sursei de capital, respectiv pe strada Lipșcani, unde erau negustorii, care aveau nevoie de capital circulant. „Veneau, primeau ștampila pe spărină că sunt onorabili, că aveau în palat la scont, și intrau prin ușa, secontau și plecau cu bani, cu capitalul circulant necesar.”

Isărescu a inventariat trei cerințe necesare pentru un negustor care apela la bancă, respectiv să fie înregistrat la Registrul Comerțului, să nu fie înscris în „închisoarea datornicilor” (un fel de Biroul de Credit în prezent) și să-și fi plătit la timp datorile.

Guvernatorul BNR a mai arătat că, dacă nu se plătea o rată la termen, clientul era vizitat de reprezentantul băncii, care-l lua și mobila din casă și-i dădea afară cu copii cu tot, sistemul fiind foarte dur.

raluca.ghinea@mediafax.ro

## Leul se apreciază, inflația a mai scăzut, dar dobânda-cheie va „staționa” la 5,25%, cred analiștii

CLAUDIA MEDREGA

**M**ajoritatea analiștilor apreciază că BNR va menține dobânda-cheie la 5,25% în sedința de politică monetară de joi, având în vedere incertitudinile legate de scăderea puternică a inflației în luna de vară și din cauza persistenței riscurilor externe, dar văd posibilă totuși o ajustare a dobânzii la 5% spre sfârșitul anului.

Dobânda de politică monetară, care influențează indirect costul creditelor acordate de bănci în economie, a fost înghetată la 5,25% pe an în luna mai a anului trecut pe fondul crizei de pe piețele externe și al tensiunilor politice interne, iar ulterior a fost menținută la acest nivel din cauza presiunilor inflaționiste.

Inflația anuală s-a apropiat în ianuarie de 6%, depășind așteptările pieței, însă în februarie și martie 2013 creșterea prețurilor s-a temperat, rata anuală a inflației coborând la 5,25% la sfârșitul primului trimestru din 2013.

Pe piața valutară leul s-a apreciat vizibil în ultimele zile, susținut de vânzările de valută ale jucătorilor străini, iar rata de referință a coborât spre 4,32 lei/euro, nivel comparabil cu cel de la începutul anului 2012.

Cu toate acestea, BNR va menține dobânda-cheie la 5,25% la sedința de politică monetară de mâine, cred analiștii. Și în ceea ce privește ratele rezervelor minime obligatorii, analiștii anticipează că banca centrală va păstra ratele actuale de 15% la lei și 20% la valută.

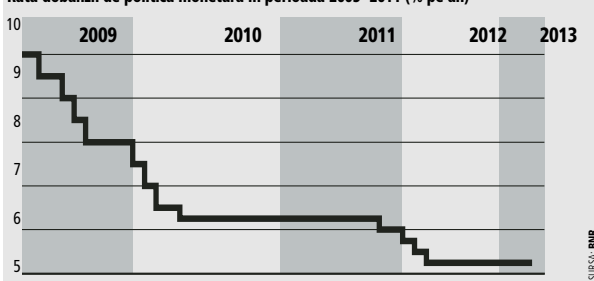
„BNR va păstra joi dobânda de politică monetară la 5,25% datorită incertitudinilor privind o scădere puternică a inflației începând cu luna de vară, pe fondul unei producții agricole bune. Rezervele minime obligatorii vor fi păstrate, de asemenea, nemodificate, atât pentru lei, cât și pentru valută”, spune Eugen Sinca, analist-șef la BCR.

Dacă BNR nu reduce dobânda de politică monetară, cursul ar putea testa și pragul de 4,2 lei/euro anul acesta, ceea ce nu ar fi recomandabil, deoarece o asemenea apreciere nu ar fi justificată de fundamentele macroeconomice și ar induce vulnerabilități asupra economiei, mai ales prin canalul financiar-bancar și cel al exporturilor, consideră Melania Hânciulă, economist-șef al Volksbank.

Recent, BCR și-a schimbat scenariul privind dobânda de politică monetară și vede acum prima reducere cu 25 de puncte de baza la ultima sedință a BNR din acest an, de pe 5

### STATIONEAZĂ

Rata dobânzii de politică monetară în perioada 2005-2011 (% pe an)



**Eugen Sinca,**  
analist-șef al BCR



BNR va păstra joi dobânda de politică monetară la 5,25% datorită incertitudinilor privind o scădere puternică a inflației începând cu luna de vară, pe fondul unei producții agricole bune. Rezervele minime obligatorii vor fi păstrate, de asemenea, nemodificate, atât pentru lei, cât și pentru valută.

**Melania Hânciulă,**  
economist-șef al Volksbank



Dacă BNR nu reduce dobânda de politică monetară, cursul ar putea testa și pragul de 4,2 lei/euro anul acesta, ceea ce nu ar fi recomandabil, deoarece o asemenea apreciere nu ar fi justificată de fundamentele macroeconomice și ar induce vulnerabilități asupra economiei

noiembrie. Ar putea urma încă două reduceri cu 25 de puncte de baza fiecare în T1 2014, ceea ce ar plasa dobânda la 4,5% în martie 2014. Relaxarea politicii monetare ar putea continua

*Dacă BNR nu reduce dobânda de politică monetară, cursul ar putea testa și pragul de 4,2 lei/euro anul acesta, ceea ce nu ar fi recomandabil.*

finalul anului 2013 și continuarea procesului de ajustare a dobânzii-cheie la începutul anului 2014 dacă rata inflației va reveni în intervalul țintit mai repede decât se anticipează acum, iar așteptările vor indica menținerea ratei inflației în intervalul-tintă.

Hânciulă crede că BNR va reduce dobânda de politică monetară cel puțin cu 25 de puncte de bază după ce rata anuală a inflației va scădea sub nivelul de 5%, mai ales că și leul se situează pe un trend de apreciere.

UniCredit Tiriak Bank se așteaptă că inflația în 2013 să fie în medie în jur de 5% (în creștere față de 3,3% în 2012), cu niveluri de 5-6% în prima parte a anului, scăzând totuși a doua parte a anului către 3,8% în decembrie (peste ținta de 2,5 +/-1pp). Astfel, banca se așteaptă mai degrabă la o menținere a dobânzii-cheie pe tot parcursul lui 2013, o eventuală scădere fiind estimată pentru 2014.

## Transporturile relaxează condițiile de participare la privatizarea CFR Marfă: pot participa și companii care nu au licență de transport marfă pe cale ferată

MIRABELA TIRON

MINISTERUL Transporturilor a modificat două condiții de precifizare în cadrul ofertei de vânzare a companiei de stat CFR Marfă. Până la această modificare puteau participa doar firmele care aveau o licență de transport marfă cu cel puțin trei ani înainte de data depunerii documentelor de participare. Acum vor putea participa și firmele fără licență, în cadrul unui grup de investitori din care unul deține o astfel de licență.

De asemenea, o altă relaxare se referă la faptul că grupul de investitori va trebui să aibă o cifră de afaceri medie anuală cumulată de 30 de milioane de euro și nu doar compania care ar veni să dețină o ofertă.

Mai precis, în cazul persoanelor care participă la privatizare în cadrul unui grup de investitori, Transporturile solicită deținerea de către unu sau mai mulți membri ai grupului de investitori a unei licențe de transport marfă sau a oricărei aprobări emise de către o autoritate



FOTO: Mediafax Foto

Inițial puteau participa doar companii cu licență. Ministerul nu a explicat de ce a fost necesară schimbarea

competentă în domeniul transporturilor cu cel puțin trei ani înainte de data depunerii documentelor de participare, care a fost deținută neîntrerupt fără încălcări semnificative în toată această perioadă.

Cealaltă modificare este legată de faptul că în cazul persoanelor care participă în cadrul unui grup de investitori la procesul de vânzare a CFR Marfă, acestea va trebui să aibă cumulativ o cifră de afaceri medie anuală în ultimii trei ani de cel puțin 30 de milioane de euro. Înainte, această condiție se solicita doar persoanei care deținea licența de transport marfă din cadrul grupului de investitori.

Celelalte prevederi ale anunțului inițial, publicat în data de 5 aprilie, cu modificările și completările publicate în data de 19 aprilie, rămân valabile și executabile.

Documentele de precifizare se depun până pe 8 mai, deschiderea lor urmând să aibă loc pe 9 mai la sediul Ministerului Transporturilor. Câștigătorul se va afla pe 26 iunie.

mirabela.tiron@zf.ro

Raport curent conform prevederilor Legii nr. 297/2004, Regulamentului CNVM nr. 1/2006 și Codului BVB  
Data raportului: 29 aprilie 2013  
Denumirea entității emittente: NTEE TRANSELECTRICA SA, Societate Administrată în Sistem Dualist  
Sediul social: București, Bulevardul Gheorghe Magheru nr. 33, sector 1  
Punct de lucru: București, Str. Otleni nr. 2-4, sector 3  
Număr de telefon/fax: 021 30 35 611/021 30 35 610  
Codul unic de înregistrare: 13328043  
Număr de ordine în Registrul Comerțului: J40/8060/2000  
Capital social subscris și vărsat: 733.031.420 RON  
Piața reglementată pe care se tranzacționează valorile mobiliare emise: Bursa de Valori București



### Eveniment important de raportat: DISPONIBILITATE RAPORTARE ANUALĂ 2012

Compania Națională de Transport al Energiei Electrice „Transelectrica” SA informează publicul investitor asupra disponibilității Raportării Anuale 2012.

#### Raportarea include:

- Raportul Anual privind activitatea economico-financiară a companiei, conform prevederilor anexei nr. 32 la Regulamentul CNVM nr. 1/2006;
- Raportul Anual al Consiliului de Supraveghere;
- Declarația de Guvernare Corporativă „Aplicii sau Explici”;
- Raportare separată:
- o Situațiile financiare anuale separate ale companiei, întocmite în conformitate cu Standardele Internaționale de Raportare Financiară adoptate de către Uniunea Europeană și OMFP nr. 1286/2012;
- o Raportul auditorului independent asupra situațiilor financiare separate;
- o Raport al Directoratului cu privire la activitatea NTEE Transelectrica SA în anul 2012 - Raport separat;
- Raportare consolidată:
- o Situațiile financiare anuale consolidate ale grupului, întocmite în conformitate cu Standardele Internaționale de Raportare Financiară adoptate de către Uniunea Europeană;
- o Raportul auditorului independent asupra situațiilor financiare consolidate;
- o Raport al Directoratului cu privire la activitatea NTEE Transelectrica SA în anul 2012 - Raport consolidat.

#### Disponibilitate

Raportul Anual împreună cu documentele aferente exercițiului financiar 2012 pot

fi consultate, începând cu data de 29.04.2013:

- la sediul companiei: str. Otleni nr. 2-4, sector 3, București, Clădirea Platinum, et. 4, cam 409,
- în format electronic, pe website-ul www.transelectrica.ro, secțiunea Relații Investitori și Rapoarte Financiare/Rapoarte Periodice/Raportare Anuală 2012.

Informații financiare selectate (situația poziției financiare, separată și consolidată) sunt disponibile mai jos.

| Raport  |  |  |  | Consolidat  |  |  |  |
|---|--|--|--|---|--|--|--|
| Standaarde Internaționale de Raportare Financiară |  |  |  | Standaarde Internaționale de Raportare Financiară |  |  |  |
| Denumire indicator                                |  |  |  | Denumire indicator                                |  |  |  |
| 2012  |  |  |  | 2011  |  |  |  |
| mii lei   |  |  |  | mii lei   |  |  |  |
| Cifra de afaceri netă                             |  |  |  | Cifra de afaceri netă                             |  |  |  |
| 2.719.199   |  |  |  | 3.088.872   |  |  |  |
| Venituri din servicii                             |  |  |  | Venituri din servicii                             |  |  |  |
| 2.787.891   |  |  |  | 3.151.575   |  |  |  |
| Cheltuieli exploatate                             |  |  |  | Cheltuieli exploatate                             |  |  |  |
| -3.269.895  |  |  |  | -2.656.213  |  |  |  |
| Profit operațional EBITDA                         |  |  |  | Profit operațional EBITDA                         |  |  |  |
| 387.793   |  |  |  | 423.267   |  |  |  |
| Impozitare  |  |  |  | Impozitare  |  |  |  |
| -118.844  |  |  |  | -297.250  |  |  |  |
| Profit operațional EBIT                           |  |  |  | Profit operațional EBIT                           |  |  |  |
| 268.949   |  |  |  | 126.017   |  |  |  |
| Rezultat financiar                                |  |  |  | Rezultat financiar                                |  |  |  |
| (35.963)  |  |  |  | (35.877)  |  |  |  |
| Rezultat brut                                     |  |  |  | Rezultat brut                                     |  |  |  |
| 47.044  |  |  |  | 143.150   |  |  |  |
| Rezultat net                                      |  |  |  | Rezultat net                                      |  |  |  |
| 34.488  |  |  |  | 109.533   |  |  |  |
| Rezultat net                                      |  |  |  | Rezultat net                                      |  |  |  |
| 47.876  |  |  |  | 135.486   |  |  |  |

Detalii de contact: [relatii\\_investitori@transelectrica.ro](mailto:relatii_investitori@transelectrica.ro)

Stefan GHEORGHE  
Director General Executiv  
Președinte al Directoratului

### puncte de vedere

## Prețuri și salarii

DE ADRIAN VASILESCU



Prognosticul BNR indică o rată a inflației în jur de 3,5 la sută la sfârșitul acestui an. Desigur, Banca Națională a luat în calcul și mișcările posibile, până la 31 decembrie, la prețurile administrate în general și la prețurile produselor energetice în special. Dar și șansa, bazată pe o judecată sănătoasă, de a vedea creșterea de prețuri numai la acele mărfuri care vor suporta noi impulsuri. Ceea ce ar însemna ca mărfurile care se scumpesc să nu influențeze piața trăgând după ele în sus prețurile celorlalte mărfuri care nu vor primi niciun impuls în costuri. Altfel, inflația va continua să fie un fel de inlocuitor de productivitate, eficientă și competitivitate. Numeroase companii vor ignora matoarea competiției economice și vor lăsa aprins un singur bec - prețul! Acela

Numai legitimitățile pietei pot să garanteze o desfășurare normală a vieții economice.

Măsurând însă cu atenție, constatăm că ani de criză au determinat și multe decizii raționale, ce au adus schimbări importante în viața companiilor, în felul de a munci al multor oameni, în felul nostru de a trăi. Fără să-i fi fost ușor, societatea noastră a făcut eforturi vizibile și a reușit, într-o oarecare măsură, să-și înfrângă reflexele, obiceiurile, conservatorismul și să treacă la ajustarea stilului de viață. E un început. Și iată, chiar inflația dă înapoi, nu mai merge în sus.

Atenție însă! O inflație care dă înapoi nu înseamnă scăderi de prețuri. Deflație, deci! Înseamnă transformarea inflației în deflație. Prețurile continuă să crească, dar cresc tot mai încet. Ar fi mai bine să scadă? Nu, în niciun caz. Deși în anii în care economia noastră era dominată de marxism au fost momente când așa învățăm: că e mai bine să scadă prețurile. Parcă o aud pe doamna Clara Șerban, profesoara mea de economie politică din anul întâi de la Drept, care susținea că nivelul de trai crește nu dacă urcă salariile, ci dacă scad prețurile.

Așa să fie? Am desenat două coloane, apoi am scris pe una prețuri, pe alta salarii, iar lângă coloana

prețurilor am trasat o săgeată cu vârful în jos. Dacă scad prețurile, săgeata coboară. Până unde? Până la zero. Mai departe nu are unde să coboare. Și dacă salariile rămân pe loc, iar prețurile tot coboară, unde se poate ajunge? Din ce bani vor fi cumpărate materiile prime, materialele, vor fi plăteți electricitatea, energia termică, chiria, și în ultima instanță, cum vor fi plătite salariile înghetate? Era, desigur, o gândire dogmatică, în contrasens cu legile economice. Or, în istorie, ori de câte ori au fost sfidate legiile economice, a ieșit rău. Avem destule exemple, fie din vremea planificării centralizate, fie din timpul de după decembrie '89, de încălcarea a noiei de plată a societății pentru nesocotirea legiilor economice. Sigur, s-ar putea decreta că... de mâine nu mai

acționăm legea cererii și ofertei... Sau legea gravitației... Multe ar putea să fie decretate, dar viața își urmează cursul. A ignora legile naturii, ale societății, ale economiei înseamnă

autocondamnare! Ce edict ar putea să desfășoare producția de mărfuri? Sau banii, ca mijloc de schimb? Viața ar ieși din matca normalității.

Numai legitimitățile pietei pot să garanteze o desfășurare normală a vieții economice. Să asigure reglajul victii economice într-o țară, în raport cu dinamica factorilor interni și externi. În acest context, înțelegem mai bine că prețurile ne fac probleme, fiindcă... salariile sunt nendestulătoare. Iar dacă regula este că prețurile să crească încet, dar să crească, înseamnă că salariile ar trebui să crească mai mult și mai repede ca să ajungem la bunăstare. Salariile și veniturile, în general. Condiția ar fi să avem o economie de piață competitivă în câțiva ani. Treabă grea, fiindcă nu-i vizată doar forma. E vizat conținutul. De aici înainte, dacă vrem să ajungem la un raport normal prețuri-venituri, întreaga societate va fi nevoită să fie conștientă cu ochii pe câțiva indicatori esențiali: produsul intern brut pe locuitor, câștigul mediu real, consumul real, competitivitatea produselor industriale, producțiile agricole la hectar, exportul pe locuitor.

PUBLICITATE

Raport curent conform prevederilor Legii nr. 297/2004, Codului BVV și Regulamentului nr. 1/2006 al CNVM

Data raportului: 29 aprilie 2013  
Denumirea entității emittente: NTEE TRANSELECTRICA SA Societate Administrată în Sistem Dualist  
Sediul social: București, Bulevardul Gheorghe Magheru nr. 33, sector 1  
Punct de lucru: București, Str. Otleni nr. 2-4, sector 3  
Număr de telefon/fax: 021 30 35 611/021 30 35 610  
Codul unic de înregistrare: 13328043  
Număr de ordine în Registrul Comerțului: J40/8060/2000  
Capital social subscris și vărsat: 733.031.420 RON  
Piața reglementată pe care se tranzacționează valorile mobiliare emise: Bursa de Valori București

### HOTĂRÂREA nr. 3 a Adunării generale ordinare a acționarilor, din data de 29 aprilie 2013, a Companiei Naționale de Transport al Energiei Electrice „Transelectrica”-SA, înregistrată la Oficiul Registrului Comerțului de pe lângă Tribunalul București sub nr. J40/8060/2000, CUI 13328043

Având în vedere Convocarea Adunării generale ordinare a acționarilor Companiei Naționale de Transport al Energiei Electrice „Transelectrica”-SA, în data de 29 aprilie 2013, prima convocare, publicată în Monitorul Oficial al României, Partea a IV-a, nr. 1641/27.03.2013 și nr. 2088/17.04.2013 și în Ziarul Financiar nr. 3621/27.03.2013 și nr. 3636/17.04.2013 și aflată pe site-ul societății ([www.transelectrica.ro](http://www.transelectrica.ro));

în temeiul prevederilor Legii nr. 31/1990 privind societățile comerciale, republicată, cu modificările și completările ulterioare, ale Legii nr. 297/2004 privind piața de capital, cu modificările și completările ulterioare, ale Regulamentelor Comisiei Naționale a Valorilor Mobiliare nr. 1/2006 privind emittentele și operațiunile cu valori mobiliare și nr. 6/2009 privind exercitarea anumitor drepturi ale acționarilor în cadrul adunărilor generale ale societăților comerciale, ale solicitării Ministerului Finanțelor Publice, persoană juridică de drept public, cu sediul în Municipiul București, Str. Apolodor nr. 17, sector 5, în calitate de reprezentant al statului român, deținător a 43.020.309 acțiuni, reprezentând 58,6882196673% din capitalul social al Companiei Naționale de Transport al Energiei Electrice „Transelectrica”-SA, prin Nota nr. 4389/10.04.2013 (înregistrată sub nr. 11647/10.04.2013), precum și ale Procesului verbal al Adunării generale ordinare a acționarilor din data de 29 aprilie 2013, prima convocare, acționarilor persoane fizice și juridice la Compania Națională de Transport al Energiei Electrice „Transelectrica”-SA, emit următoarea

#### HOTĂRÂRE

1. Se aprobă Situațiile financiare anuale separate pentru exercițiul financiar al anului 2012 (situația poziției financiare, contul de profit și pierdere, situația rezultatului global, situația modificărilor capitalurilor proprii, situația fluxurilor de trezorerie, notele explicative la situațiile financiare) ale Companiei Naționale de Transport al Energiei Electrice „Transelectrica”-SA, întocmite în conformitate cu Standardele Internaționale de Raportare Financiară adoptate de către Uniunea Europeană și aprobate prin Ordinul MFP nr. 1286/2012, cu următorii indicatori principali:

| Indicator (lei)                          | 2012          |
|--|---------------|
| Venituri, total                          | 2.860.856.444 |
| Cheltuieli, total                        | 2.813.912.444 |
| Rezultatul brut al exercițiului - profit | 47.044.000    |
| Rezultatul net al exercițiului - profit  | 34.488.968    |
| Cifra de afaceri netă                    | 2.727.138.267 |
| Capitaluri, total                        | 2.430.758.272 |

2. Se aprobă Situațiile financiare anuale consolidate pentru exercițiul financiar al anului 2012 (situația poziției financiare, contul de profit și pierdere, situația rezultatului global, situația modificărilor capitalurilor proprii, situația fluxurilor de trezorerie, notele explicative la situațiile financiare) ale Companiei Naționale de Transport al Energiei Electrice „Transelectrica”-SA, întocmite conform Standardele Internaționale de Raportare Financiară adoptate de către Uniunea Europeană, cu următorii indicatori principali:

| Indicator (mii lei)                      | 2012      |
|--|-----------|
| Venituri, total                          | 2.866.741 |
| Cheltuieli, total                        | 2.818.214 |
| Rezultatul brut al exercițiului - profit | 68.527    |
| Rezultatul net al exercițiului - profit  | 47.876    |
| Cifra de afaceri netă                    | 2.727.138 |
| Capitaluri, total                        | 2.466.880 |

3. la act de Raportul separat și Raportul consolidat al Directoratului Companiei Naționale de Transport al Energiei Electrice „Transelectrica”-SA cu privire la activitatea desfășurată în anul 2012.

4. la act de Raportul de audit financiar asupra Situațiilor financiare anuale separate și Raportul de audit financiar asupra Situațiilor financiare anuale consolidate, încheiate de Compania Națională de Transport al Energiei Electrice „Transelectrica”-SA, la data de 31 decembrie 2012.

5. Se aprobă repartizarea profitului net la data de 31 decembrie 2012, după cum urmează:

Stefan GHEORGHE  
Director General Executiv  
Președinte al Directoratului



## Știri ZF

## Fondul Proprietatea a răscumpărat acțiuni de 16,5 milioane de lei

Fondul Proprietatea (FP) a răscumpărat un pachet de 24,98 milioane de acțiuni pe care a plătit 16,5 milioane de lei în cadrul celui mai mare program de răscumpărări derulat de o companie listată prin care fondul își propune să cumpere până la 8% din acțiunile proprii. Potrivit raportărilor făcute de fond, în intervalul cuprins între 12 aprilie și 26 aprilie, răscumpărările au vizat un pachet de 24,98 milioane de acțiuni reprezentând 0,17% din capital și s-au derulat prin intermediul firmei de brokeraj Wood & Co. din Cehia. În acest interval prețul acțiunii FP s-a depreciat cu 1,5%, până la o valoare de 0,66 lei. Scopul programului de răscumpărări care se va întinde pe următoarele 18 luni este creșterea prețului acțiunilor și reducerea discountului la care se tranzacționează acțiunile FP pe bursă în comparație cu valoarea activelor nete. În prezent discountul de tranzacționare este de 43%, la o valoare a activelor nete de 1,1568 lei/acțiune. **Roxana Pitco**

## Rompertol Well Services plătește dividende de 8 milioane de lei

Actionarii Rompertol Well Services (PTR), divizia de servicii petroliere la sonă a grupului Rompertol, au aprobat distribuția de dividende în valoare cumulată de 8 mil. lei (1,8 mil. euro), suma reprezentând aproape o treime din profitul consemnat în 2012. Compania va acorda un dividend brut de 0,029 lei/acțiune, similar celui de anul trecut. La ultimul preț din piață de 0,3544 lei/acțiune, randamentul adus de dividend este de 8%. Compania estimează pentru acest an un profit net în scădere cu 25%, la 16,5 mil. lei (3,8 mil. euro), și venituri de 97,2 mil. lei (22,5 mil. euro), cu 6,3% sub cele consemnate anul trecut. Compania a înregistrat anul trecut venituri de 103,7 mil. lei (23,3 mil. euro) și un profit net de 22 mil. lei (5,1 mil. euro). Grupul Rompertol, deținut de compania de stat KazMunaiGaz din Kazahstan, are 71,74% din acțiunile RompertolWell Services. În acționariatul companiei mai sunt fondul de investiții KJK Fund SICAV-SIF, înregistrat în Luxemburg, cu 5,77% din acțiuni. **Ștefan Musgociu**

## Afacerile Farmaceutice Remedia Deva au crescut cu 15% în 11

Distribuitorul de medicamente Farmaceutice Remedia Deva (RMAH) a înregistrat în primul trimestru o cifră de afaceri de 62 mil. lei, în creștere cu circa 15% față de perioada similară a anului trecut, și un profit net de 1,3 mil. lei, cu 41% mai mic. Distribuitorul de medicamente estimează că va obține în acest an un profit net de 4,28 mil. lei (970.000 euro), în scădere cu 23% față de valoarea raportată pentru 2012. Potrivit bugetului pentru investiții, Farmaceutice Remedia vrea să aloce în acest an 1,12 mil. lei pentru achiziția a cinci farmacii în mediul urban și 270.000 de lei pentru patru farmacii în mediul rural, tranzacții preconizate pentru trimestrul al doilea și al treilea. În prezent, Farmaceutice Remedia deține o rețea de 72 de farmacii și centre logistice. Potrivit celor mai recente rapoarte, președintele consiliului de administrație Valentin Norbert Târziu are 66,06% din acțiunile companiei. **Ana Maria Petcana**

## Artego împrumută 10 mil. lei pentru capital de lucru

Actionarii Artego au aprobat în adunarea care a avut loc recent contractarea unei linii de credit de 10 mil. lei pentru capital de lucru. Decizia a fost luată luni de acționari în AGA, potrivit unui comunicat transmis, marți, de Artego Bursei de Valori București (BVB). Acționarii au aprobat, totodată, prelungirea a două linii de credit în valoare cumulată de 16,7 mil. lei contractate în 2006 și 2007 de la UniCredit Tiriac Bank. Artego a avut anul trecut un profit de 11,7 mil. lei (2,6 mil. euro), de 2,7 ori mai mare față de câștigul din anul anterior, iar veniturile au scăzut ușor, de la 220,5 mil. lei la 219,4 mil. lei. Pentru acest an, conducerea companiei estimează un profit de 2 mil. lei (460.000 de euro), de aproape sase ori sub câștigul de anul trecut. În același timp, veniturile sunt anticipate să scadă cu 18%, la 180 mil. lei (41,1 mil. euro). **Ștefan Musgociu**

## Ropharma Brașov și-a bugetat afaceri cu 7,5% mai mari

Compania farmaceutică Ropharma Brașov (RPH), controlată de omul de afaceri Mihai Miron, și-a propus pentru acest an o creștere cu 7,5% a cifrei de afaceri, la 445 mil. lei, și un profit net de 10 mil. lei. Compania și-a bugetat investiții de 10 mil. lei (2,3 mil. euro) în extinderea farmaciilor și dezvoltarea producției de suplimente. Acționarii companiei au decis repartizarea profitului pentru dezvoltare, fără acordare de dividende. Ropharma a încheiat anul 2012 cu o cifră de afaceri de 413,4 mil. lei (94 mil. euro), cu 7,22% mai mult față de valoarea înregistrată în anul anterior, și o profitabilitate de 2,5%. **Ana Maria Petcana**

## Altur Slatina și-a bugetat profit la jumătate

Producătorul de piese de schimb pentru autovehicule și motoare Altur Slatina (ALT) anticipează pentru acest an un profit de 2,86 mil. lei pentru acest an, în scădere cu 47% față de câștigul obținut în anul precedent, de 5,4 mil. lei. Potrivit bugetului de venituri și cheltuieli aprobat luni de acționari, firma și-a planificat investiții în sumă de 7,25 mil. lei pentru 2013. Veniturile totale ar urma să scadă cu 2,8%, la 119,2 mil. lei, iar cheltuielile ar putea să se reducă cu 0,8%, la 116,4 mil. lei. Altur a consemnat anul trecut venituri de 122,75 mil. lei (27,5 mil. euro) și cheltuieli de 117,34 mil. lei (26,3 mil. euro). Omul de afaceri Cătălin Chelu deține indirect, prin firmele Mecanica Rotes (METY) și Celule Electrice (CLEU), aproape 43% din titluri. În acționariatul Altur se mai regăsesc SIF Oltenia, cu un pachet de 8,66% din acțiuni, și fondul de investiții Eastern Eagle Fund, cu 9,61% din titluri. Compania are o capitalizare de 27,4 mil. lei (6,3 mil. euro). **Monica Jugănaru**

# Minoritarii Zentiva sunt furioși: De ce creditați compania-mamă și nu ne dați nouă dividende mai mari?

Mai mulți acționari minoritari ai producătorului de medicamente Zentiva București (SCD), controlat de grupul francez Sanofi, au cerut explicații conducerii companiei privind creditele acordate de companie acționarului majoritar, la dobânzi sub cele de pe piață, și privind celelalte contracte pe care societatea le are cu firme din grup.

ANDREI CHIRILEASA

Adunarea generală a acționarilor de la Zentiva, care a avut loc vineri, s-a prelungit astfel circa cinci ore, iar acționarii minoritari nemulțumiți de explicațiile conducerii companiei au votat împotriva raportului administratorilor și a propunerii de dividend de consiliul de administrație, cerând dividende mai mari și un raport de audit suplimentar privind tranzacțiile intra-grup ale Zentiva. Ambele solicitări ale minoritarilor au fost respinse însă de acționarul majoritar, Sanofi, care controlează 81,64% din acțiunile companiei.

Din grupul acționarilor nemulțumiți fac parte fondurile de pensii private ale ING și fondul de investiții ING Romanian Equity, care dețin cumulată 5,13% din acțiunile Zentiva, având cea mai mare poziție minoritară în companie, fondul de investiții finlandez KJK Fund, cu 3,1% din capital, dar și câteva persoane fizice.

Titul întrebărilor l-a deschis reprezentantul fondului KJK, care a cerut informații cu privire la creditele acordate de companie acționarului majoritar. Începând din 2011, Zentiva a împrumutat acționarului majoritar sume importante de bani la o dobândă sub media practică de băncile locale (ROBOR minus 0,15%).

În 2011, împrumutul se ridicau la 100 mil. lei, dar valoarea acestora a scăzut pe parcurs. În prezent, sumele împrumutate de Zentiva acționarului majoritar totalizează 45 mil. lei.

Acționarii au solicitat conducerii companiei să le spună de ce aceste împrumuturi sunt acordate la o dobândă sub media pieței bancare și de ce compania nu ține banii în depozite bancare sau de ce nu-i distribuie acționarilor sub formă de dividende, dacă are un excedent de lichidități.

„De ce să beneficiaze de aceste credite doar acționarul majoritar? Și noi suntem acționari, de ce nu ne dați împrumuturile în condițiile acestora?“, a fost întrebarea unui acționar.

„Este o disponibilitate de cash pe care o avem în conturi. Dobânda este mai favorabilă decât ce am încasa dacă am ține

banii la bancă, iar contractul cu Sanofi are o clauză care permite să recuperăm acești bani dacă avem nevoie să efectuăm plăți, de exemplu să plătim taxa clawback. Dacă am da dividende, nu am avea acești bani când avem nevoie“, au explicat reprezentanții Zentiva.

Întrebați de ce nu cer garanții pentru sumele împrumutate, cei de la Zentiva au răspuns: „Dacă Sanofi dă faliment, atunci dăm și noi faliment. Sanofi este unul dintre cei mai mari producători de medicamente din Europa. Aceste garanții nu se impun.“

„Și Lehman Brothers era o bancă importantă înainte să dea faliment“, a fost răspunsul unui acționar.

Acționarii au pus întrebări și cu privire la contractele dintre Zentiva și alte firme din grupul Sanofi. Zentiva își vinde întreaga producție prin intermediul unui SRL (Sanofi Aventis România SRL), iar acționarii au cerut mai multe informații cu privire la condițiile acestui contract și de ce compania nu și vinde singură produsele, în condițiile în care are forță de vânzări proprie.

## 67%

este câștigul total pe care acționarii Zentiva l-au obținut din septembrie 2009, când Sanofi a preluat controlul companiei, până în prezent din creșterea prețului acțiunilor și din dividende.

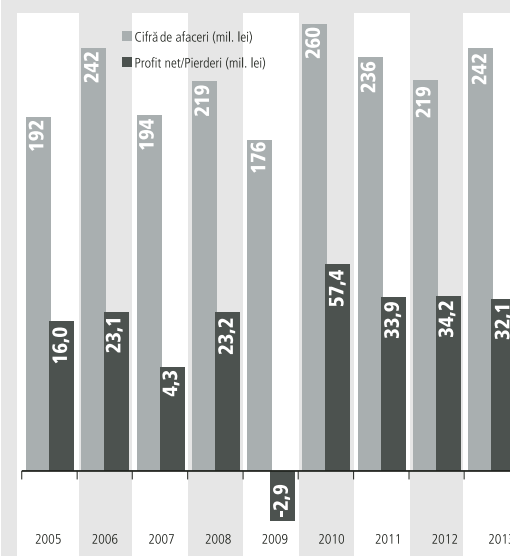
Anul trecut, Zentiva a avut afaceri de 242,5 mil. lei, iar vânzările derulate prin intermediul Sanofi Aventis România SRL au fost de 219 mil. lei, conform situațiilor financiare.

„Cum se explică faptul că 90% din cifra de afaceri se desfășoară prin această societate. Se poate crea impresia că ascundem profiturile în această companie“, a spus un acționar.

„Când am lucrat cu foarte mulți distribuitori am avut pierderi. Vă mai

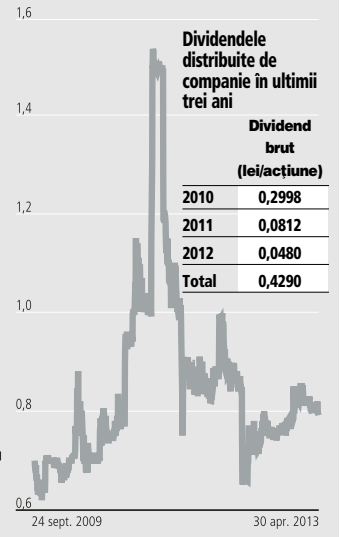
## Marjele au scăzut în ultimii doi ani

Evoluția rezultatelor financiare ale Zentiva București (SCD)



## Dividendele au rotunjit câștigurile acționarilor

Evoluția acțiunilor Zentiva București de când a fost preluată de Sanofi (SCD, lei)



amintiți că de la Relad am luat o teapă de 3 milioane de euro. Sanofi plătește la timp, iar perioada de recuperare a creanțelor este sub media pieței“, au spus reprezentanții Zentiva. Ei au explicat însă că nu pot fi date informații privind detaliile financiare ale contractului.

Acționarii au întrebat și de ce auditorul Ernst & Young nu și-a exprimat, în rapoartele publicate pe bursă, opinia cu privire la cum sunt aceste contracte în raport cu prețurile practicate în alte tranzacții de acest fel, iar reprezentantul auditorului a precizat că nu a găsit tranzacții „identice“.

Acționarii au mai vrut să știe și în ce constau cheltuielile corporative ale Zentiva. Compania a avut anul trecut cheltuieli corporative de 15,35 mil. lei (față de 11,5 mil. lei în 2011).

Reprezentanții companiei au explicat că aceste cheltuieli sunt plătite către firme din grup pentru softuri de achiziții, de HR, sisteme IT și de contabilitate și că grupul cumpără aceste servicii la pachet, în condiții mai avantajoase, după care le refacturează către companiile din grup.

Acționarii și-au exprimat însă nemulțumirea cu privire la aceste cheltuieli și au cerut efectuarea unui audit suplimentar privind contractele intra-grup ale Zentiva susținând că „aceste contracte creează suspiciuni că societatea transferă profitul către acționarul majoritar în timp ce acționarii minoritari au de pierdut“. Reprezentantul Sanofi în AGA a votat însă împotriva propunerii, deși minoritarii i-au cerut să se abțină pe motiv de conflict de interese.

Zentiva a obținut anul trecut un profit net de 32,1 mil. lei (7,2 mil. euro), în scădere cu 9% față de anul precedent, în condițiile în care afacerile au crescut cu 11%, la 242 mil. lei (54 mil. euro).

Compania va distribui dividende în valoare de 20 mil. lei, în timp ce diferența de 12,18 mil. lei din profitul de anul trecut va fi trecută în rezerve. Fondurile ING solicitaseră dividende de 28,9 mil. lei, dar propunerea lor a fost respinsă de acționarul majoritar.

Valoarea dividendului brut pe acțiune este de 0,048 lei și reprezintă 6% din prețul de pe bursă al acțiunilor, de 0,8 lei. Data de înregistrare este 15 mai, iar dividendele vor fi distribuite începând cu data de 27 mai (prin virament bancar) și începând cu 17 iunie (plățile în numerar).

## Cine sunt noii administratori „privati“ ai Transgaz: CEO-ul Țiriac Holdings, un avocat de la firma lui Șova, directori din OPSPI și RAAPPS

ANDREI CHIRILEASA



PETRU VĂDUVA, 52 de ani, este cetățean român, dar are domiciliul în SUA. El a absolvit Facultatea de Biochimie a Universității Columbia din SUA și are un MBA la Universitatea Yale, obținut în 1992. Din 1992 a început să lucreze pe piața de capital, mai întâi ca analist la JP Morgan (1992-1994), apoi la Bear Stearns (1994-1995) și Caspian Securities (1995-1997). A plecat apoi la Moscova, la Renaissance Capital unde a fost director de analiză chiar în perioada crizei din Rusia (1997-1998). Între 1998 și 2002 a lucrat la Londra, iar apoi s-a întors în Rusia, la Uralsib Securities unde a fost director al diviziei internaționale de brokeraj și a participat la oferta publică inițială a Rosneft. Din 2009, el este CEO al Tiriac Holdings.

avocatură fondată de Dan Șova, actualul ministru al marilor proiecte. Cernov a fost secretar de stat în Ministerul Comunicațiilor în perioada 2002-2002, când a fost și membru în CA al Romtelecom.

Celalți doi administratori „privati“ ai Transgaz provin din instituții ale statului.

**Actionarii Transgaz au aprobat în AGA distribuția unui dividend brut de 21,29 lei/acțiune. La prețul de ieri, de 192,2 lei, randamentul dividendului este de 11%. Dividendele vor fi plătite începând cu 28 iunie.**

Mihaela Preda este director în cadrul Oficiului Participațiilor Statului și Privatizării în Industrie (OPSPI) și a lucrat din 1995 la stat (la FPS, AVAS, OPSPI). Ea este de profesie inginer energetician și are un doctorat în economie.

Ion Șterian este director executiv al direcției tehnice în Regia Autonomă Administrația Patrimoniului Protocolului de

Stat (RAAPPS). El are diplomă de inginer în petrol și gaze și a lucrat din 1992 până în 2004 la Petrotrans, compania de transport al produselor petroliere, iar din 2006 lucrează la RAAPPS.

Pe al cincilea loc din consiliul de administrație a fost Ioan Rusu, care a fost până acum directorul general al companiei. Rusu este inginer mecanic de profesie și a lucrat 30 de ani în sectorul gazelor naturale (la Romgaz, Condmag și Transgaz).

Oana Truță, reprezentantul Fondului Proprietatea în CA de la Transgaz, nu a mai primit un nou mandat din partea acționarilor. Nici Liviu Doros, care a fost propus de SIF Moldova, nu a reușit să obțină un mandat de administrator.

Acționarii Transgaz au mai aprobat distribuția sumei de 250,7 mil. lei (57,5 mil. euro) către acționari, sub formă de dividende. Dividendul brut pe acțiune este de 21,29 lei, iar randamentul este de 11%, raportat la prețul de ieri de pe bursă de 192,2 lei.

Transgaz a avut anul trecut un profit net de 329,3 mil. lei, cu 15% mai mic decât în 2011, în timp ce afacerile au scăzut ușor, la 1,328 mld. lei.

Statul mai deține 58,5% din acțiunile Transgaz, după ce a vândut în aprilie, prin ofertă publică pe bursă, 15% din acțiuni pentru 72 mil. euro. Fondul Proprietatea este principalul acționar minoritar, cu 15% din acțiuni. Transgaz are în prezent o capitalizare de 524 mil. euro.

## Gheorghe Iaciu a schimbat consiliul de administrație la Impact. Va schimba și CEO-ul?

ANDREI CHIRILEASA

OMUL de afaceri Gheorghe Iaciu, care a preluat în martie 23% din acțiunile dezvoltatorului imobiliar Impact Developer & Contractor (IMP), și-a numit vineri trei reprezentanți în noul consiliu de administrație al companiei, dintre-un total de cinci, și va avea control asupra deciziilor.

Cei trei reprezentanți sunt Iulia Urda (CEO al Octagon Total Management, firmă controlată de omul de afaceri), Drăguța Mihăilă (director de vânzări la Octagon Total Management) și Ecaterina Petre (fost director economic la aceeași firmă).

În CA a mai fost ales Lucian Mateescu, fost director general al Raptis Kavouras SRL, firmă deținută de grupul grecesc cu același nume, care a preluat în iulie 2008 Satul Francez

de la Costică Constanda printr-o tranzacție de 68 mil. euro. Mateescu a fost propus ca administrator la Impact de către Bogdan Juravle, șeful firmei de brokeraj Swiss Capital, dar susținut și de Adrian Andrici, care deține 10,7% din Impact. Andrici și Swiss Capital au fost aliații lui Iaciu și la SIF Muntenia, deci se presupune că urmăresc aceleași interese și la Impact.

Al cincilea loc în CA a fost adjudecat de Ștefan Gheorghiu Milicin, care a fost numit anul trecut în funcția de director general al Impact. El lucrase anterior la dezvoltatorul imobiliar Willbrook, Polimeni și la consultantul imobiliar Colliers.

Alegerea sa în CA pentru un nou mandat a fost susținută de fondurile ING, care i-au propus anul trecut la conducerea companiei, deși ceilalți acționari și-au exprimat în AGA nemul-

țumirea față de rezultatele companiei în 2012 sub conducerea lui. Anul trecut, Impact a raportat pierderi consolidate de 75,5 mil. lei la afaceri de 28,5 mil. lei, după ce în 2011 avusese pierderi de 48,3 mil. lei la afaceri de doar 9 mil. lei.

Unii dintre acționarii minoritari ai Impact au votat împotriva rezultatelor financiare și împotriva descărcării de gestiune a administratorilor, dar aceste puncte au fost în final aprobate. Foarte probabil, însă, Ștefan Gheorghiu va fi înlocuit din funcția de CEO al Impact, potrivit unor surse din piață. Un posibil înlocuitor ar fi Lucian Mateescu, care are la rândul său o experiență bogată în sectorul imobiliar.

Greucul Dimitris Sophocleous, care a fost președintele CA în ultimul an, nu a mai primit un nou mandat.

Citiți continuarea pe [www.zfcorporate.ro](http://www.zfcorporate.ro)

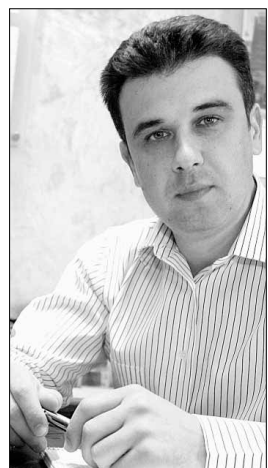


FOTO: Silviu Matei  
Lucian Mateescu

| PUBLICITATE  |                      |                        |   |  |
|--|----------------------|------------------------|---|--|
| EUREKO   |                      |                        |   |  |
| Programele de investiții EUREKO pentru asigurarea de viață de tip Uni-Linked INVESTITIA TA și FLEXINVEST |                      |                        |   |  |
| 30/04/2013   |                      |                        |   |  |
| Numele Programelor de Investiții   | Pret de vanzare/unit | Pret de cumparare/unit | Evoluția prețului de vanzare față de săptămâna precedentă (%) | Evoluția prețului de vanzare în ultimele 12 luni (%) |
| <b>Programele de Investiții în RON</b>   |                      |                        |   |  |
| RONSAFE*   | 1.9631               | 2.0613                 | 3.06%   | 9.49%  |
| RONMEDIUM**  | 1.8865               | 1.9809                 | 0.06%   | 7.77%  |
| RONPLUS***   | 1.5967               | 1.6766                 | -0.50%  | 6.54%  |
| <b>Programele de Investiții în EUR</b>   |                      |                        |   |  |
| EUROSAFE** (FOST INTERSAFE *)  | 1.5161               | 1.592                  | 0.09%   | 4.49%  |
| EUROMEDIUM** (FOST INTERMEDIUM**)  | 2.4954               | 2.6202                 | 1.24%   | 9.27%  |
| EUROPLUS** (FOST INTERPLUS*)   | 2.6591               | 2.7921                 | 0.66%   | 15.06%   |
| EUROEXTRA** (FOST INTEREXTRA**)  | 1.6188               | 1.6998                 | 4.0159%   | 26.46%   |
| <b>Programul de investiții în RON cu dobânda garantată</b>   |                      |                        |   |  |
| RONGARANT  | 6 Martie 2009        | 1,4101                 | 5,7%  |  |

\* Fondul RONSAFE a fost lansat în data de 09.01.2006  
\*\* Fondul RONMEDIUM a fost lansat în data de 04.01.2006  
\*\*\* Fondul RONPLUS a fost lansat în data de 05.01.2006  
Serviciu clienți: 021.9677  
www.eureko.ro



# Cum va funcționa ASF: controlul va fi în subordinea președintelui, reglementarea și supravegherea fiecărei piețe - la vicepreședinți

**Conducerea Autorității de Supraveghere Financiară (ASF) a pus pe hârtie primele schițe despre cum va arăta noua instituție, propunând, în ceea ce privește cele trei piețe financiare, ca acestea să aibă direcții distincte de reglementare și supraveghere în timp ce direcția de control să fie sub directa coordonare a președintelui. Ar mai putea dura două luni până va fi clarificat cine și cum ia deciziile.**

ROXANA PRICOP

**L**uni, 29 aprilie, conducerea ASF în frunte cu Dan Radu Rusanu s-a întâlnit în prima sa ședință la sediul Comisiei de Supraveghere a Asiguraților (CSA) pentru a discuta despre cum va arăta organigrama noii instituții responsabile de supravegherea a trei piețe financiare cu o valoare de circa 30 mld. euro. Discuțiile au atins și subiecte precum salariile și beneficiile celor 17 membri din conducere, câți consilieri vor avea cei cinci membri executivi și ce sediu central va avea ASF, potrivit unor surse apropiate situației.

Conducătorii au întocmit o primă schiță a organigramei ASF, instituție care a preluat atribuțiile Comisiei Naționale a Valorilor Mobiliare, ale Comisiei de Pensii Private și ale Comisiei de Supraveghere a Asiguraților și un total de 500 de angajați.

Potrivit schiței de organizare discutate luni, ASF va avea o direcție de supraveghere pentru fiecare piață în parte (piața de capital, pensii private și asigurări) și câte o direcție de reglementare pentru fiecare parte în parte, model ce nu aduce mari modificări față de sistemul anterior format din trei comisii pentru fiecare piață în parte. Acestea vor fi în subordinea celor trei vicepreședinți executivi (Mircea Ursache pe piața de capital, Ioan Giurescu pentru fonduri

de pensii private și Daniel Tudor pentru asigurări).

Noutatea este că direcția de control va fi comună pentru cele trei piețe și se va afla în directa coordonare a președintelui, în condițiile în care cei trei vicepreședinți executivi sunt responsabili de direcțiile de specialitate pentru piețele de care sunt responsabili. De exemplu, Mircea Ursache, vicepreședintele responsabil de piața de capital, va coordona direcțiile de supraveghere și de reglementare pe piața de capital.

O altă noutate sunt direcțiile de asistență juridică, de IT și de relații internaționale din fostele comisii care vor fi integrate în câte o singură direcție.

Conducerea a mai decis ca un grup de lucru format din directorii din fostele comisii să elaboreze Regulamentul de Organizare și Funcționare al ASF, documentul-cheie care va stabili atribuțiile și obligațiile fiecărei direcții de specialitate în parte. Întocmirea acestui regulament ar putea dura

**30 mld. €**

este valoarea celor trei piețe, de capital, asigurări și pensii private, aflate în monitorizarea ASF.

și două luni, interval în care nu se știe cu exactitate cine și cum va lua deciziile.

În legea de înființare scrie că Consiliul ASF ia deciziile cu un cvorum de cel puțin nouă membri și cu o majoritate de două treimi din cei prezenți. Însă nu toate problemele sunt menite să intre în ședința Consiliului ASF, unele sunt de competența directorilor, altele de competența vicepreședinților.

Mesajul transmis de conducerea ASF către cei 500 de angajați ai fostelor



DAN RADU RUSANU este responsabil peste o megastructură de supraveghere cu 500 de angajați pe care trebuie să o eficientizeze pentru a câștiga încrederea pietelor

FOTO: Mediafax Foto

comisii este că activitatea va continua pe vechile structuri până la apariția noii organigrame. Pentru companiile de piața de capital, asigurări și pensii private, conducerea ASF nu a trimis public până acum niciun fel de clarificări.

Un alt subiect discutat în ședința de luni care a stârnit nemulțumiri în rândul membrilor conducerii chiar din prima zi de funcționare a ASF sunt beneficiile. Cei cinci membri executivi (Dan Radu Rusanu - președinte, Daniel Dăianu - prim-vicepreședinte, Mircea Ursache, Ion Giurescu și Daniel Tudor - vicepreședinți) au dreptul la consilieri, la ca-

binete, mașini și șofer personal în timp ce restul de 12 membri neexecutivi nu au dreptul la aceste beneficii. Potrivit unor surse apropiate situației, membrii neexecutivi au susținut în ședință că prin interzicerea acestor beneficii le-ar fi îngreunat accesul la informații și că „vor fi nevoiți să nevoști să meargă la bibliotecă să se documenteze înainte de o ședință a Consiliului pentru că nu sunt ajutați de un consilier”.

Pe de altă parte, președintele Dan Radu Rusanu ar urma să aibă șapte consilieri, printre care ar fi și Carmen Neșoiță, fostul președinte al CNVM. Prim-

vicepreședintele Daniel Dăianu ar urma să aibă cinci consilieri, iar vicepreședinții câte patru consilieri. La un calcul simplu, ar rezulta că cei cinci conducători executivi ar fi sfătuiți de 24 de consilieri.

Mai mult, membrii neexecutivi nu au dreptul la salariu lunar, ci vor fi plătiți în baza unei remunerații de ședință. Cu toate acestea, cei 12 membri neexecutivi pot bloca luarea de decizii dacă este luat în calcul faptul că este necesar un cvorum de cel puțin jumătate plus unu din membri pentru ca ședințele Consiliului ASF să poată avea loc.

roxana.pricop@zf.ro

## puncte de vedere

### Supravegherea prudencială nu trebuie abandonată de o bancă centrală

DE DANIEL DĂIANU, PRIM-VICEPREȘEDINTE AL ASF

**C**riza financiară a revelat insuficiența modelelor cu care au operat băncile centrale în Europa, în lume. S-a dovedit că urmărirea stabilității prețurilor nu garantează stabilitatea financiară, nu previne riscuri sistemice.

Integrarea pietelor financiare a complicat exercitarea funcției de reglementare și supraveghere, fiind tot mai clar că o viziune unitară este necesară. O serie de aspecte privind cauzele eșecului R&S am căutat să arăt în articolul „Integrată, sau nu, Reglementarea/Supravegherea a esuat. De ce?” din 29 aprilie. Teza principală a fost că conținutul R&S este esențial, în cele din urmă. Și așa mai adăuga o observație de principiu:

*Chiar dacă ASF ar fi preluat aspecte de conduită pe piața bancară, problema supravegherii macroprudenciale ar fi trebuit să rămână la BNR.*

Teza dlui Doru Lionăchescu din articolul publicat în ZF, pe 30 aprilie 2013, este seducătoare pentru abordarea integratoare, holistică. Și există un temei în realitate din acest punct de vedere, întrucât există o evoluție de integrare a activității de R&S în Europa. Dar trebuie să facem distincție între supravegherea conduitei băncilor și cea care privește aspecte macroprudenciale, legate de riscuri sistemice. Este drept că Bafin în Germania se ocupă și de bănci, dar Bundesbank (ca bancă centrală) are atribuții clare de urmărire a activității băncilor. Poate există o suprapunere de atribuții, dar eu cred că este nefiresc ca o bancă centrală să ia decizii privind politica monetară făcând abstracție de stabilitatea financiară.

Există un punct de vedere care susține separarea celor două funcții: cea de politică monetară și cea de stabilitate financiară. Unii văd în această separare eliminarea unei dileme în politica economică, și anume ca politica monetară să fie subjugată de considerente de asistare financiară a unor bănci aflate în dificultate. Este o versiune a interpretării dominantei

fiscale asupra politicii monetare.

Pe de altă parte, se poate gândi că această separare poate opera, de facto, în realitate? Că deciziile ar fi luate fără a fi judecate efectele ale politicii monetare asupra ansamblului sistemului bancar? Consiliul European pentru Riscuri Sistemice al UE (ESRB) aduce împreună autoritățile de supraveghere de pe toate piețele.

Și în România există Comitetul pentru Stabilitate Financiară, cu un rol analog. Separarea formală a prerogativelor nu poate evita luarea unor decizii care să examineze implicațiile unei decizii de politică monetară asupra sistemului bancar, asupra sistemului financiar. De aceea,

cred că nu este înțelept ca băncile centrale să se ocupe numai de stabilitatea prețurilor, mai ales în lumina lecțiilor crizei financiare. Vedem că și regulim de țintire a inflației este pus în discuție, în acest context.

Chiar dacă, de pildă, în România, ASF ar fi primit atribuțiile de reglementare și

supraveghere bancară, marea problemă a supravegherii macroprudenciale ar fi rămas la BNR. Nici Comitetul pentru Stabilitate Financiară nu ar fi putea fi un dispozitiv adecvat, care să exoneraze BNR de sarcini macroprudenciale. Să ne imaginăm că ASF (ca prerogative și pentru piața bancară) și România ar fi fost prisăși în vâltoarea crizei ciproite cu „nesigurante” organizaționale, de comunicare, de luare a deciziilor.

Chiar dacă ASF ar fi preluat aspecte de conduită pe piața bancară, marea problemă a supravegherii macroprudenciale ar fi trebuit să rămână la BNR. Și așa ar fi fost bine. Altminteri, ne-am fi jucat cu focul într-o perioadă când criza este încă în toi în zona euro.

**Daniel Dăianu este profesor de economie și fost ministru de finanțe, iar de săptămâna trecută este prim-vicepreședinte al ASF**

## Acțiunile Argus Constanța stau suspendate de la tranzacționare de un an și jumătate. Când reintră pe bursă?

ADRIAN COJOCAR

INVESTITORII de la bursa din București așteaptă de mai bine de un an și jumătate ca acțiunile producătorului de ulei Argus Constanța (UARG) să revină la tranzacționare, timp în care între principalii acționari ai societății, SIF Oltenia și grupul de firme controlate de Cătălin Chelu, a avut loc un război în toată regula pentru controlul societății.

În luna septembrie din 2011 Cătălin Chelu a preluat cu forță conducerea companiei și a blocat accesul administra-

țiilor legale în sediul companiei. Acestora din urmă le-a trebuit 10 luni pentru a reuși să preia gestiunea Argus după mai multe episoade tensionante petrecute la sediul societății, unde mai multi oameni ai lui Chelu păzeau intrarea.

Ulterior SIF Oltenia a reușit să monopolizeze consiliul de administrație al Argus și a numit o nouă conducere executivă în iulie anul trecut, însă deși a trecut aproape un an de la instalarea noii conduceri, titlurile Argus sunt în continuare blocate de la tranzacționare de către o ordonanță a CNVM.

„Ordonanța CNVM din anul 2012 solicita ca administratorii Argus să întocmească un raport cu privire la situația societății. Probabil că acțiunile Argus vor fi introduse la tranzacționare după ce Comisia verifică raportul pe care-l vom publica astăzi (ieri - n. red.) cu privire la situația companiei, însă părerea mea este că CNVM ar trebui să blocheze de la tranzacționare pachetele de acțiuni deținute de grupul lui Cătălin Chelu pentru că se susține de la derularea ofertei obligatorii de preluare prin transferul pachetelor de acțiuni de la o persoană la alta, dar care aparțin aceluiași grup”, a declarat Anina Radu, unul dintre administratorii Argus Constanța și vicepreședinte al SIF Oltenia.

Ea a precizat că acțiunile producătorului de ulei au continuat să fie suspendate de la tranzacționare și după ce conducerea de drept a preluat managementul societății pentru că aceasta a rămas în urmă cu foarte multe formalități de întocmire a rapoartelor pe fondul luptei cu grupul lui Cătălin Chelu.

Lupsa continuă în instanță unde Argus este încă implicată în circa 54 de procese deschise pe rol atât de SIF Oltenia, cât și de firme aparținând lui Cătălin Chelu.

„CNVM a constatat că situațiile financiare pe anul 2011 erau aprobate într-o adunare generală care a fost anulată. În adunarea generală care a avut loc luni au fost aprobate situațiile financiare auditate pe anul 2011 și situațiile financiare consolidate pe 2012. Astăzi (ieri) o să fie publicat și raportul curent al consiliului de administrație cerut de CNVM”, a spus Anina Radu.

*La 16 septembrie 2011, când a fost suspendată de la tranzacționare, Argus avea o capitalizare de 1435 mil. lei.*

Dacă acțiunile Argus ar putea să reintră în rândul la tranzacționare, situația companiei este încă complicată și nu a revenit la normal. Administratorii Argus susțin că băncile sunt în continuare reticente în a acorda finanțare companiei din cauza că firmele din grupul Chelu dețin cel mai mare pachet de acțiuni la Argus, respectiv de 43,39% din titluri, mai ales după episodul de anul trecut în care firmele lui Chelu au scos din companie circa 3 mil. euro prin tranzacții considerate de actuala conducere drept frauduloase. În contul acestor tranzacții Argus a constituit anul trecut un provizion în valoare de 11,86 mil. lei (2,7 mil. euro) care a afectat puternic rezultatele companiei pe 2012. Astfel societatea a încheiat anul trecut cu o pierdere de 20,9 mil. lei (4,7 mil. euro) și afaceri în scădere cu 36,5%, de 146,5 mil. lei (33,3 mil. euro).

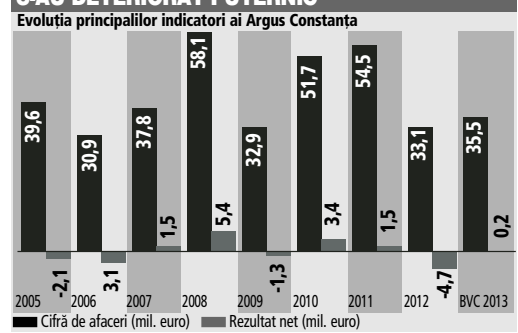
Lipsa finanțării afectează puternic activitatea producătorului de ulei, care nu dispune de sursele necesare pentru a achiziționa întregul necesar de seminte de floarea-soarelui pentru a funcționa la capacitate. Până în prezent numai Banca Transilvania a decis să reia finanțarea către companie, care a acordat Argus credite noi în valoare de 20 mil. lei.

Pe lângă aceste probleme, după preluarea controlului în vara anului trecut, conducerea Argus s-a confruntat și cu majorarea prețului la floarea-soarelui, care a crescut cu 30% față de rețolă anulul 2011, în timp ce prețurile la ulei au înregistrat scăderi „dramatice” în noiembrie și decembrie cu impact asupra profitabilității companiei, se arată în raportul anual al societății.

Pentru a restabilirea Argus și-a bugetat o cifră de afaceri în creștere cu 5%, de circa 156 mil. lei (35 mil. euro) și se așteaptă să revină pe profit, cu un câștig brut de circa 730.000 de lei (166.000 de euro).

*Citiți continuarea pe www.zf.ro*

### S-AU DETERIORAT PUTERNIC



## Frățilă „a căzut la pace” cu Fercală, revenind la conducerea Comcm Constanța

ADRIAN COJOCAR

FOSTUL arbitru de fotbal Constantin Frățilă, care a ajuns în ultimii ani unul dintre cei mai mari investitori locali de pe bursă, a fost ales în adunarea generală de la firma de construcții Comcm Constanța (COMC), care a avut loc recent, în funcția de președinte al companiei cu unanimitate de voturi, în condițiile în care Comcm este controlată de SIF Transilvania în proporție de 56,7%. Frățilă deține 41,5% din companie.

În schimb, Constantin Frățilă a renunțat la o inițiativă anunțată în martie privind introducerea votului cumulativ în adunarea generală de la SIF Transilvania, ceea ce a facilitat victoria categorică a lui Mihai Fercală în alegerile din aprilie. Mihai Fercală, care conduce de 20 de ani SIF Transilvania, a fost reales în funcția de președinte, iar majoritatea colaboratorilor săi din vechiul CA al SIF Transilvania au primit noi mandate de patru ani. Frățilă a obținut la rândul său un loc în CA al SIF Transilvania, unde deține 5% din acțiuni.

În schimb, Franklin Templeton, care deține 5% din SIF Transilvania și celelalte fonduri importante de investiții nu au



FOTO: Silvia Matei

**CONSTANTIN FRĂȚILĂ a fost ales președinte al Comcm Constanța după ce a intrat în consiliul SIF3**

reușit să-și numească niciun reprezentant în consiliul de administrație al societății de investiții financiare.

Marii acționari ai SIF-urilor au preferat până acum să facă alianțe pentru a

câștiga consiliile de administrație, deoarece prezența redusă la AGA, determinată de pachetele mari deținute de acționari inactivi, face posibil ca un grup de acționari care dețin un pachet semnificativ de acțiuni de 10-20% dintr-un SIF să câștige controlul.

Frățilă era de mai mulți ani în război deschis cu președintele Mihai Fercală și cu restul conducerii. SIF Transilvania a cerut în mai multe rânduri în ultimii ani tragera la răspundere a lui Constantin Frățilă în cadrul adunărilor generale de la Comcm Constanța și Scut Constanța, iar fostul arbitru de fotbal nu s-a lăsat mai prejos și a cerut la rândul său tragera la răspundere a unor reprezentanți ai SIF Transilvania din cadrul celor două companii, miza fiind controlul celor două societăți. Războiul dintre SIF Transilvania și Frățilă a ajuns și în instanță, unde cele două părți au deschis mai multe procese prin care au încercat să-și dispute controlul la Comcm și Scut.

Comcm Constanța a avut anul trecut afaceri de 20,3 mil. lei și un profit net de 2,87 mil. lei. Compania are o capitalizare de 48 mil. lei.

adrian.cojocar@zf.ro

PUBLICITATE

Nr. 13654/29.04.2013  
Raport curent conform prevederilor Legii nr. 297/2004 și Regulamentului nr. 1/2006 al CNVM  
Data raportului: 29 aprilie 2013  
Denumirea entității emitențe: **CNTEE TRANSELECTRICA SA**  
Sediul social: București, Bulevardul Gheorghe Magheru nr. 33, sector 1  
Punct de lucru: București, Str. Olteni nr. 2-4, sector 3  
Numărul de telefon/fax: 0213035611 / 0213035610  
Codul unic de înregistrare: 13328043  
Număr de ordine în Registrul Comerțului: J40/8060/2000  
Capital social subscris și vărsat: 733.031.420 RON  
Piața reglementată pe care se tranzacționează valorile mobiliare emise: Bursa de Valori București

**Eveniment important de raport: Informare plată dividende aferente exercițiului financiar 2012**

Adunarea Generală a Acționarilor CNTEE Transelectrica SA a aprobat în ședință din 29.04.2013, repartizarea profitului net și un dividend brut de 0,404 lei/acțiune, plata dividendelor urmând să înceapă în termen de maximum 2 luni de la data Adunării Generale, respectiv din 26 iulie 2013.

Cuantumul brut al dividendelor va fi stabilit în funcție de numărul de acțiuni deținute de fiecare acționar, înregistrat la sfârșitul zilei de 22 mai 2013 în Registrul Acționarilor Transelectrica, (administrat de Depozitarul Central). Impozitul pe dividend va fi calculat, reținut și virat la bugetul statului de către CNTEE Transelectrica SA.

Detaliile referitoare la modalitatea de plată vor fi anunțate, mai aproape de data plății, printr-un raport curent și publicate pe website-ul Companiei, [www.transelectrica.ro](http://www.transelectrica.ro) în secțiunea Relații Investitori și Rapoarte Financiare / Acțiuni / Dividende.

**Stefan GHEORGHE**  
Director General Executiv  
Președinte al Directoratului

Raport curent conform prevederilor Regulamentului CNVM nr. 1/2006 și Codului BVB  
Data raportului: 29 aprilie 2013  
Denumirea entității emitențe: **CNTEE TRANSELECTRICA SA**, Societate Administrată în Sistem Dualist  
Sediul social: București, Bulevardul Gheorghe Magheru nr. 33, sector 1  
Punct de lucru: București, Str. Olteni nr. 2-4, sector 3  
Număr de telefon/fax: 021 30 35 61 021 30 35 610  
Codul unic de înregistrare: 13328043  
Număr de ordine în Registrul Comerțului: J40/8060/2000  
Capital social subscris și vărsat: 733.031.420 RON  
Piața reglementată pe care se tranzacționează valorile mobiliare emise: Bursa de Valori București

**Rectificarea Raportului curent din data de 29.04.2013, privind plata dividendelor aferente exercițiului financiar 2012**

Fișă de Raport curent din data de 29 aprilie a.c., cu privire la informarea despre plata dividendelor aferente exercițiului financiar 2012, data de începere a plății se va citi 26 Iulie 2013 în loc de 26 Iulie 2013.

**Stefan GHEORGHE**  
Director General Executiv

PUBLICITATE

**ERSTE** Fonduri deschise de investiții administrate de ERSTE Sparinvest  
**SPARINVEST** distribuite de SAI ERSTE Asset Management SA

| Data     | Tipul Fondului  | Numele Fondului                    | Moneda | Cotașia unității de fond | Activ net      | Performanța de la începutul lunii | Perfor- manta pe termen lung |
|----------|---|------------------------------------|--------|--------------------------|----------------|-----------------------------------|------------------------------|
| 29/04/13 | Fond de obligațiuni cu acțiuni pe Europa de Est și Centrală           | ESPA BOND DANUBIA                  | EUR    | 170,41                   | 615.162.374,57 | 1,16                              | 11,37                        |
| 29/04/13 | Fond de obligațiuni în dolari   | ESPA BOND DOLLAR                   | USD    | 131,18                   | 63.376.384,87  | 21                                | 1,99                         |
| 29/04/13 | Fond de obligațiuni pan-europene                                      | ESPA BOND EUROPE                   | EUR    | 141,02                   | 304.540.531,54 | 1,57                              | 7,53                         |
| 29/04/13 | Fond de acțiuni de pe piețele emergente din Europa Centrală și de Est | ESPA STOCK EUROPE-EMERGING         | EUR    | 111,34                   | 106.290.884,82 | -4,36                             | 3,19                         |
| 29/04/13 | Fond de acțiuni de pe piețele globale                                 | ESPA STOCK GLOBAL                  | EUR    | 69,2                     | 33.231.819,43  | 8,28                              | 9,81                         |
| 29/04/13 | Fond de acțiuni de pe piețele globale emergente                       | ESPA STOCK GLOBAL-EMERGING MARKETS | EUR    | 165,26                   | 58.799.958,82  | 1,27                              | 2,33                         |

http://ro.sparinvest.com Contact: 0372 269 920; office@erste-am.ro



## Știri ZF

## Aprecierea leului în fața euro s-a oprit: cursul revine la 4,33 lei/euro

Cotațiile leului au urcat aproape de 4,33 unități/euro la finalul sesiunii de ieri, în linie cu valutele din regiune, potrivit dealerilor. Creșterea vine în condițiile în care la deschidere euro era cotelat în jurul nivelului de 4,32 lei. Cotațiile au urcat ulterior treptat, pe volume modeste, nivelul maxim al zilei fiind de 4,33 lei/euro, atins spre finalul zilei. Dealerii spun că leul a înregistrat o corecție ușoară, în linie cu evoluția unor valute din regiune, după aprecierile vizibile din ultima săptămână. Aprecierea înregistrată de moneda națională în ultimele zile a fost susținută de vânzările de valută ale jucătorilor străini, care au cumpărat titluri de stat în lei, potrivit dealerilor. Randamentele titlurilor de stat în lei a scăzut constant în ultima perioadă, atingând valori minime istorice, în linie cu evoluția activelor din regiune. Săptămâna aceasta nu are loc însă nicio licitație pentru vânzarea de titluri de stat. BNR a publicat marți un curs de referință de 4,3237 lei/euro, în creștere nesemnificativă față de nivelul de luni. Pentru dolarul american, banca centrală a anunțat un curs de 3,3075 lei/dolar, în creștere de la 3,3040 lei/dolar. Dobânzile practicate marți de băncile comerciale pentru depozitele în lei atrase pe termen de o zi au crescut la 4,16-4,66% pe an. **Monica Jugănaru**



## Olandezii de la Aegon au avut anul trecut afaceri de 3 milioane de euro

Asigurătorul olandez Aegon a scris în perioada ianuarie-iunie prime cu o valoare cumulată de 3 milioane de euro pe piața românească, dublu față de 2011 după ce a atras peste 5.000 de clienți noi pe polite de viață cu componentă de economisire prin intermediul rețelei de distribuție a Băncii Transilvania. Afacerile au înregistrat însă o scădere în jumătatea a doua după ce în perioada iulie-decembrie 2012 compania a raportat subscrieri de numai 900.000 de euro. Olandezii operează în prezent pe piața românească prin intermediul subsidiarei din Polonia, care subscrie local pe baza pașaportului european privind libera circulație a serviciilor. Portofoliul de asigurări al Aegon Asigurări de Viață a fost transferat la începutul acestui an către filiala poloneză a grupului olandez. Olandezii, care mai dețin pe piața românească un administrator de fonduri de pensii, au ajuns în ianuarie la un acord cu Euro pentru preluarea portofoliului local al companiei. Aegon ar putea ajunge după preluarea portofoliului Euro în topul celor mai mari zece companii locale de asigurări de viață. **Ciprian Botea**

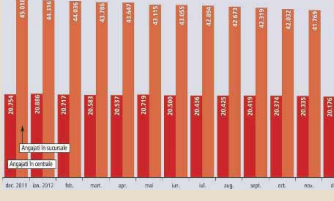
## Citiți pe www.zfcorporate.ro

## Evoluția numărului de angajați din sistemul bancar în 2012

Ciprian Botea

Peste 3.400 de angajați din sucursalele și agențiile băncilor au părăsit anul trecut din sistem în cea mai dură etapă de restructurare a declanșării crizei încoace, în condițiile în care 320 de unități au tras obloanele. Din sediile centrale au plecat de șase ori mai puțini oameni, respectiv 580 de salariați. [www.zfcorporate.ro/banci-asigurari](http://www.zfcorporate.ro/banci-asigurari)

Controlarea se restructurază greu evoluția numărului de angajați din sistemul bancar



## Italienii de la UniCredit preiau tot portofoliul de retail al RBS după opt luni de discuții

**UniCredit Tiriac Bank și UniCredit Consumer Financing au semnat ieri la București cu RBS România contractul de achiziție a portofoliului de retail al britanicilor, care cuprinde active de circa 315 mil. euro și pasive de 230 mil. euro.**

RĂSVAN VOICAN

**A**cordul include și segmentul de tip private banking, iar cele două părți au agreeat și transferul angajaților RBS România care lucrează pe zona de retail și private banking. Tranzacția așteaptă acum aprobarea BNR și a Consiliului Concurenței, șeful UniCredit, Răsvan Radu, estimând că ar trebui să se închidă până la începutul lunii august, în funcție de obținerea aprobărilor legale.

„Toți clienții RBS vor fi preluați de noi în exact aceleași condiții contractuale și nu avem emoții în privința transferului clienților cu depozite și al celor de private banking pentru că și brandul nostru este puternic și putem oferi cel puțin un standard de servicii similar”, a precizat Răsvan Radu, CEO al UniCredit Tiriac Bank și country chairman al grupului UniCredit în România.



Acordul semnat ieri de HENK PAARDEKOOPER, președintele RBS România, și RĂSVAN RADU, CEO al UniCredit Tiriac Bank, prevede și transferul a 100 de angajați de la retail și private banking-ul RBS la UniCredit

Și Henk Paardekooper, președintele RBS România, spune că reputația UniCredit face ca transferul să fie o soluție atractivă pentru clienți, iar banca sa va urma strategia de concentrare pe servicii pentru persoane juridice.

Practic, italienii preiau circa 80.000 de clienți de retail standard, la care se adaugă 2.200 de la divizia Royal Preferred Banking, ceea ce va aduce o creștere importantă a portofoliului de private banking al UniCredit.

Preluarea retailului RBS reprezintă prima achiziție de portofoliu realizată de UniCredit Tiriac Bank de la înființarea băncii în urmă cu aproape șase ani prin fuziunea dintre HVB Tiriac și UniCredit România.

„Tranzacția vine în contextul planului de dezvoltare gândit pe perioada 2011 - 2015 prin care ne-am propus să creștem pe retail pentru a deveni un jucător important și pe această piață, așa cum suntem deja pe corporate. Am început prin deschiderea a peste 100 de sucursale, apoi criza ne-a forțat

să ne oprim pentru că durata de recuperare a investiției devenise prea mare. Cum piața nu a mai oferit resurse de creștere organică pe retail, a apărut ca opțiune creșterea prin achiziție de portofoliu. Cred că în acest moment este cea mai facilă și mai targetată soluție de creștere”, explică Răsvan Radu.

Henk Paardekooper afirmă că portofoliul de retail a atras un interes „considerabil”, fără a preciza numărul potențialilor investitori cu care a avut discuții. „Interesul înregistrat demonstrează standardul ridicat

de calitate al businessului nostru de retail și suntem mulțumiți că am ajuns la un acord cu UniCredit pentru că astfel clienții noștri vor beneficia mai departe de o ofertă foarte bună, iar UniCredit va putea dezvolta în continuare relațiile construite de noi în atâția ani.”

Răsvan Radu menționează că UniCredit nu a beneficiat de o clauză de exclusivitate în negocierile cu RBS, britanicii având posibilitatea să cântărească mai multe opțiuni în paralel.

Discuțiile dintre cele două părți s-au întins pe parcursul a circa opt luni, pentru ca în ultimele săptămâni să se lucreze practic zi și noapte pentru acoperirea tuturor detaliilor specifice unei tranzacții complexe, cu preluarea de active, pasive, clienți și angajați.

Paardekooper spune că, așa cum se întâmplă mai totdeauna, au existat aspecte care au impus negocieri intense cu UniCredit, însă ceea ce contază este acordul final. „Încă de când am anunțat că vom explora opțiuni de a ieși din retail, am spus că nu vom grăbi și vom căuta cea mai bună soluție pentru toate părțile implicate – clienți, angajați și acționari. Este exact ceea ce am și făcut”, afirmă șeful RBS. S-a împlinit un an de când RBS a anunțat oficial că renunță la piața locală de retail și se concentrează pe corporate. Paardekooper precizează că apropiata transformare a RBS România în sucursală nu va afecta calitatea serviciilor și poziția competitivă a britanicilor pe piața de corporate banking, ci dimpotrivă. „Clienții noștri vor avea de câștigat de pe urma transformării în sucursală pentru că le vom oferi un acces mai larg la RBS Group.”

**Citiți continuarea pe** [www.zfcorporate.ro](http://www.zfcorporate.ro)

## Ce se întâmplă cu Bank of Cyprus după transferul depozitelor la Marfin

CIPRIAN BOTEA

SUCURSALA de la București a Bank of Cyprus își reia de la zero operațiunile de retail după transferul depozitelor și creditelor acordate persoanelor fizice și firmelor mici și mijlocii, toată paleta de produse adresate acestei categorii de cliență fiind menținută în portofoliul băncii.

„Banca își păstrează în continuare tot portofoliul de produse de retail și va putea atrage clienți noi. Menținem în ofertă și produsele de economisire”, a declarat pentru ZF reprezentantul băncii.

Bank of Cyprus a transferat la sfârșitul săptămânii trecute depozite de 77 mil. euro către Marfin Bank, un jucător de talie redusă cu acționariat cipriot, acestea fiind acoperite cu credite de lichiditate de 82 mil. euro. Clienții au fost transferați la Marfin după ce banca a fost închisă aproape o lună, perioada în care banii au fost blocați în conturile de depozit.

Sucursală Bank of Cyprus și-a suspendat temporar activitatea la începutul lunii aprilie în vederea gășirii unui cumpărător, pe fondul unor retrageri masive din depozite declanșate de criza bancară din Cipru. Soluția Marfin a venit după ce negocierile pentru vânzarea în integralitate a băncii

au eșuat. Banca a rămas totuși cu un portofoliu consistent de credite corporative, finanțate din linii de credit de la banca-mamă, precum și cu o parte din depozite – acelea puse de clienți drept garanție în conturile de creditare.

Bank of Cyprus avea un portofoliu de credite corporative de circa o jumătate de miliard de euro la sfârșitul lunii septembrie 2012, potrivit ultimelor date disponibile. Cifrele publicate după primele două luni din 2012 indicau o expunere foarte mare pe imobiliare și turism. Astfel, soldul creditelor acordate în imobiliare ajungea la 225 mil. euro, adică 40% din total. Ciprioții au închis toată rețeaua, cu excepția sucursalei de pe Calea Dorobanților, după ce au transferat odată cu portofoliul de depozite și circa 60 de angajați la Marfin. Banca

a mai rămas cu 90 de angajați, care activează în sediul central și în sucursala din Dorobanți.

Bank of Cyprus promovează încă pe site depozitele cu dobânzi de peste 6% pe an la lei și 4% pe an la euro. Peste media sistemului bancar. Banca funcționează ca sucursală a băncii-mamă din Cipru, iar depozitele intră sub acoperirea schemei de garantare din insulă. Oficialii BNR s-au arătat sceptici că banca va avea succes în a atrage depozite după episodul de criză din aprilie.

## Cererea pentru creditele imobiliare în lei își revine după ce băncile au scăzut dobânzile

CIPRIAN BOTEA

BANCHERII au convins anul acesta aproape 600 de clienți să se împrumute în lei pentru a-și cumpăra o locuință, vânzările de astfel de credite accelerând în luna martie după scăderea costului finanțării pe piața interbancară, potrivit calculelor efectuate de ZF pe baza statisticilor publicate de BNR.

Soldul creditelor imobiliare în lei a crescut cu aproape 6% în primele trei luni din acest an, până la 1,93 miliarde de lei (echivalentul a 437 mil. euro), potrivit BNR. Creșterea soldului este de echivalentul a 100 milioane de lei față de nivelul din luna decembrie. Numai în luna martie creșterea soldului a fost de aproape 50 mil. lei.

„Dobânzile la lei nu sunt încă la valoarea celor în euro, dar au scăzut ușor față de începutul anului. Creditele „Prima casă” în lei au acum dobânzi de sub 7% pe an. Este însă important să ținem cont de volatilitatea dobânzii Rorbor”, afirmă Liviu Andrei, directorul executiv al brokerului Alliance Finance.

Andrei spune că probabil în prezent s-a ajuns ca la nivelul întregii piețe unu din zece credite imobiliare noi să fie în

lei. Spre comparație, la nivelul întregului portofoliu de credite, imobiliare în lei reprezintă numai 5% din total. Băncile aveau în bilanțuri credite pentru achiziția de locuințe de 37,8 miliarde de lei (8,6 mld. euro), din care aproape 8,2 mld. euro sunt credite în valută.

Creditele în lei pentru achiziția de locuințe au fost ocolite mult timp de către clienți din cauza dobânzilor foarte mari, devenind abia recent o alternativă de finanțare, ca urmare a scăderii do-

bânzilor și a volatilității cursului de schimb. Determinantă pentru accelerarea vânzărilor de credite imobiliare în lei a fost însă lipsa resurselor în valută ale băncilor.

Cu toate acestea, bancherii sunt încă reticenti să promoveze agresiv creditele imobiliare în lei, principalul argument fiind legat de lipsa resurselor de finanțare pe termen lung în lei.

**Citiți continuarea pe** [www.zfcorporate.ro](http://www.zfcorporate.ro)

## Dobânzi mai mici pentru clienții cu istoric

Cele mai bune dobânzi la creditele imobiliare în lei\*

| Banca             | Dobânda efectivă | Rata lunară | Costul total |
|-------------------|------------------|-------------|--------------|
| ING Bank          | 7,45%            | 1.074 lei   | 408.901 lei  |
| Credit Agricole** | 8,03%            | 1.157 lei   | 434.321 lei  |
| BRD SocGen        | 8,28%            | 1.185 lei   | 437.652 lei  |
| Transilvania**    | 8,40%            | 1.226 lei   | 458.083 lei  |
| Intesa Sanpaolo** | 8,52%            | 1.238 lei   | 455.190 lei  |

\* pentru un credit de 170.000 de lei pe 30 de ani; \*\* ofertă valabilă cu vîrarea în cont a veniturilor  
SURSA: Conso.ro

## DOBÂNZI acordate de băncile comerciale la depozitele persoanelor fizice și juridice

| VALUTA          | BANCA                | SUMA MINIMĂ LA DEPOZIT | DEPUNERI ALE PERSOANELOR FIZICE |                 |        |           |         |        |                         |        |            |           |        |        | DEPUNERI ALE PERSOANELOR JURIDICE |        |         |                         |        |        |        |         |      |      |   |  |
|-----------------|----------------------|------------------------|---------------------------------|-----------------|--------|-----------|---------|--------|-------------------------|--------|------------|-----------|--------|--------|-----------------------------------|--------|---------|-------------------------|--------|--------|--------|---------|------|------|---|--|
|                 |                      |                        | la vedere                       |                 |        | la termen |         |        | DOBÂNDA LA TERMEN (%AN) |        |            | la vedere |        |        | la termen                         |        |         | DOBÂNDA LA TERMEN (%AN) |        |        |        |         |      |      |   |  |
|                 |                      |                        | 1 lună                          | 3 luni          | 6 luni | 9 luni    | 12 luni | 1 lună | 3 luni                  | 6 luni | 9 luni     | 12 luni   | 1 lună | 3 luni | 6 luni                            | 9 luni | 12 luni | 1 lună                  | 3 luni | 6 luni | 9 luni | 12 luni |      |      |   |  |
| USD             | Bank Leumi Rom*      | 0                      | 1.000                           | 0,5 (pe 0,5 p.) | 0      | 1,6       | 1,8     | 2      | 2                       | 2      | 2          | 2         | 2      | 2      | 2                                 | 2      | 2       | 2.500                   | 0      | 1,6    | 1,8    | 2       | 2    |      |   |  |
|                 | Banquepost           | -                      | 5.000                           | 0,4             | 0      | 2         | 2       | 2      | 2                       | 2      | 2          | 2         | 2      | 2      | 2                                 | 2      | 2       | 20.000                  | 0      | 2      | 2      | 2       | 2    | 2    |   |  |
|                 | Raffaellen Bank      | -                      | 1.000                           | 0,4             | 0      | 2         | 2       | 2      | 2                       | 2      | 2          | 2         | 2      | 2      | 2                                 | 2      | 2       | 1.000                   | 0      | 2      | 2      | 2       | 2    | 2    |   |  |
|                 | Intesa Sanpaolo      | -                      | 200                             | 0,5             | -      | 1,5       | 1,5     | 1,7    | 2                       | 2      | 2          | 2         | 2      | 2      | 2                                 | 2      | 2       | 5.000                   | 0      | 1,5    | 1,7    | 1,8     | 2    | 2    |   |  |
|                 | BRD                  | -                      | 10.000                          | -               | 1,5    | 1,6       | 1,8     | 1,9    | 2                       | 2      | 2          | 2         | 2      | 2      | 2                                 | 2      | 2       | 50.000                  | 0,01   | 1,5    | 1,6    | 1,8     | 1,9  | 2    |   |  |
|                 | Credit Agricole Bank | -                      | 500                             | 0%              | 0      | 2         | 2,25    | 2,3    | 2,35                    | 2,4    | 2,4        | 2,4       | 2,4    | 2,4    | 2,4                               | 2,4    | 2,4     | 500                     | 0,1    | 2      | 2,25   | 2,3     | 2,35 | 2,4  |   |  |
|                 | TBI Bank             | -                      | 30.000                          | 0,5             | -      | 1,5       | 1,7     | 1,9    | 2,2                     | 2,2    | 2,2        | 2,2       | 2,2    | 2,2    | 2,2                               | 2,2    | 2,2     | 5.000                   | 0      | 1,5    | 1,7    | 1,8     | 2    | 2    |   |  |
|                 | Transilvania         | 100                    | 1.000                           | 0,5 (min. 15)   | 0,5    | 1,4       | 1,6     | 1,8    | 1,9                     | 2      | 3,000      | 3,000     | 0,25   | 0,75   | 0,85                              | 1      | 1       | 1,25                    |        |        |        |         |      |      |   |  |
|                 | Alpha Bank           | -                      | 200                             | 0,5             | -      | 1,5       | 1,6     | 1,8    | 1,9                     | 2      | 2          | 2         | 2      | 2      | 2                                 | 2      | 2       | 10.000                  | 0      | 1,5    | 1,6    | 1,8     | 1,9  | 2    |   |  |
|                 | Benca Com. Feroviara | -                      | 35                              | -               | 0,1    | 0,3       | 0,35    | 0,4    | 0,5                     | 0,75   | -          | -         | -      | -      | -                                 | -      | -       | 35                      | 0,1    | 0,3    | 0,35   | 0,4     | 0,5  | 0,75 |   |  |
|                 | Libra Internet Bank  | -                      | -                               | 0               | 0,02   | 1,5       | 1,55    | 1,6    | 1,65                    | 1,75   | -          | -         | -      | -      | -                                 | -      | -       | 0,02                    | 1,5    | 1,55   | 1,6    | 1,65    | 1,75 | -    |   |  |
|                 | ProCredit Bank       | -                      | 100                             | 0,5 (min. 2 €)  | -      | 0,5       | 0,5     | 1      | 1                       | 1      | 1          | 1         | 1      | 1      | 1                                 | 1      | 1       | 100                     | -      | 0,5    | 0,5    | 1       | 1    | 1    | 1 |  |
| Intesa Sanpaolo | -                    | 1.000                  | 0,5 (min. 2 €)                  | 0,2             | 1,75   | 2,25      | 2,5     | 2,5    | 3                       | -      | -          | -         | -      | -      | -                                 | -      | 10.000  | 0,2                     | 1,75   | 2,25   | 2,5    | 2,5     | 3    |      |   |  |
| ProCredit Bank  | -                    | 100                    | 0,5 (min. 2 €)                  | -               | 1,75   | 2         | 2,15    | 2      | 2                       | 10.000 | 1.000      | -         | 1,75   | 2      | 2,15                              | 2      | 2       |                         |        |        |        |         |      |      |   |  |
| CEC Bank        | -                    | 200                    | 0,5 (pe 0,5 p.)                 | 0               | 1,00   | 1,50      | 1,75    | 1,75   | -                       | 3.000  | 0          | 0,75      | 1,00   | 1,00   | 1,25                              | 1,25   |         |                         |        |        |        |         |      |      |   |  |
| Capitalia       | 0                    | 100                    | 0,4 (pe 0,5 p.)                 | 0               | 2,5    | 2,75      | 2,75    | 3      | -                       | 0      | 5.000      | 0         | 1,75   | 2      | 2,15                              | 2,1    | -       | -                       | -      | -      | -      | -       | -    | -    |   |  |
| EUR             | Bank Leumi Rom*      | 1.000                  | 1.000                           | 0,5 (pe 0,5 p.) | 1,5    | 2,5       | 3       | 3,15   | -                       | 3,25   | 0          | 2.500     | 0      | 2,5    | 3                                 | 3,15   | -       | 3,25                    | 0      | 2,5    | 3      | 3,15    | -    | 3,25 |   |  |
|                 | Banquepost           | -                      | 5.000                           | 0,4             | 0      | 2,75      | 2,75    | 2,75   | -                       | 2,75   | -          | 20.000    | 0      | 2,5    | 2,5                               | 2,5    | -       | 2,5                     | -      | 2,5    | 2,5    | 2,5     | -    | 2,5  |   |  |
|                 | Raffaellen Bank      | -                      | 1.000                           | 0,5             | -      | 1,85      | 1,9     | 2,1    | -                       | 2,5    | -          | 3.000     | 0      | 1,6    | 1,9                               | 2,2    | -       | 2,5                     | -      | 2,5    | 2,5    | 2,5     | -    | 2,5  |   |  |
|                 | Intesa Sanpaolo      | -                      | 5.000                           | 0,5             | -      | 1,9       | 2       | 2,25   | -                       | 2,65   | -          | 10.000    | 0      | 1,7    | 2                                 | 2,2    | -       | 2,6                     | -      | 2,6    | 2,6    | 2,6     | -    | 2,6  |   |  |
|                 | BRD                  | -                      | 10.000                          | -               | 1,75   | 2         | 2,3     | 2,7    | -                       | 2,7    | -          | 10.000    | -      | 2,3    | 2,5                               | 3      | -       | 3,25                    | -      | 3,25   | 3,25   | 3,25    | -    | 3,25 |   |  |
|                 | Credit Agricole Bank | -                      | 500                             | 0%              | 0      | 2,6       | 3       | 3,05   | 3,1                     | 3,15   | 500        | 500       | 0,1    | 2,6    | 2,65                              | 2,7    | 2,75    | 2,8                     |        |        |        |         |      |      |   |  |
|                 | TBI Bank             | -                      | 0                               | 0 (la scadență) | -      | 3         | 3,2     | 3,4    | -                       | 3,5    | -          | 1.000     | -      | 2,75   | 3                                 | 3,1    | 3,25    | 3,25                    |        |        |        |         |      |      |   |  |
|                 | Transilvania         | ech.2505               | ech.2505                        | 0,5             | 0,75   | 3         | 3,25    | 3,25   | 3,5                     | 3,5    | ech.1.8005 | 0,75      | 3      | 3,25   | 3,25                              | 3,5    | 3,5     |                         |        |        |        |         |      |      |   |  |
|                 | Alpha Bank           | -                      | 0                               | 0               | 3,25   | 3,75      | 3,75    | 3,75   | -                       | -      | -          | 0         | 2,5    | 3      | 3                                 | 3      | 3       |                         |        |        |        |         |      |      |   |  |
|                 | Benca Com. Feroviara | -                      | 25                              | -               | 0,1    | 3,25      | 3,5     | 3,5    | 3,5                     | 3,5    | -          | 25        | 0,10   | 3,25   | 3,5                               | 3,5    | 3,5     | 3,5                     |        |        |        |         |      |      |   |  |
|                 | Libra Internet Bank  | -                      | -                               | 0               | 0,1    | 2,75      | 3       | 3      | 3                       | 3      | -          | -         | 0,1    | 2,75   | 3                                 | 3      | 3       | 3                       |        |        |        |         |      |      |   |  |
|                 | ProCredit Bank       | -                      | 100                             | 0,5 (min. 2 €)  | 0,2    | 2,25      | 2,75    | 3      | 3                       | 3,5    | -          | 10.000    | 0,2    | 2,25   | 2,75                              | 3      | 3       | 3,25                    |        |        |        |         |      |      |   |  |
| Intesa Sanpaolo | -                    | 100                    | 0,5 (min. 2 €)                  | -               | 2,1    | 2,7       | 3,2*    | -      | 3,3*                    | -      | 100        | -         | 2,1    | 2,7    | 3,2*                              | -      | 3,3*    |                         |        |        |        |         |      |      |   |  |
|                 |                      |                        |                                 |                 |        |           |         |        |                         |        |            |           |        |        |                                   |        |         |                         |        |        |        |         |      |      |   |  |



# Exporturile au determinat noi investiții și recrutări în industria mobilei: 4.700 de oameni au revenit la muncă

O parte dintre fabricile de mobilă au continuat investițiile anul trecut, ceea ce s-a văzut în creșterea numărului de angajați, 4.700 de oameni fiind recrutați, într-o industrie în care salariul net este de puțin peste 1.000 de lei (230 euro).

IOANA DAVID

Astfel, în 2012 în industria mobilei au lucrat 55.000 de oameni, recuperându-se o parte din reducerile de personal din intervalul 2009-2010, potrivit datelor Asociației Producătorilor de Mobilă din România (APMR). „O evoluție ascendentă a înregistrat-o personalul angajat, care s-a materializat în creșterea numărului de personal la nivelul sectorului cu aproximativ 4.700 de persoane în anul 2012”, a spus Aurica Sereny, președintele APMR. Sereny a adăugat că numărul de angajați a fost determinat de investiții în creșterea capacității de producție.

Cine a investit

Datele APMR arată că printre firmele care au derulat investiții se numără Plimob (din Sighetu Marmatiei), Simex (din Șimleu Silvaniei), Sortilem (Gherla), Antares (Cluj), Kastamonu (Reghin), Lemet (Câmpina).

Datele ZF arată că Plimob a angajat 100 de oameni în primele două luni ale anului 2012 și ajunsese la 1.400 de persoane.

Compania anunțase la acea vreme că viza o creștere a capacității de producție cu 20-30% față de 2011, în urma unei investiții 4 mil. euro, susținute

nută în proporție de 50% din fonduri structurale. Plimob, controlat de omul de afaceri român Vasile Godjda, este un furnizor de scaune pentru gigantul suedez IKEA.

Tot în acea perioadă, Simex anunțase că este interesat să acceseze fonduri europene pentru construcția unei noi fabrici.

**1.024 de lei**

era salariul mediu net în producția de mobilă în februarie 2013, cu o treime mai mic față de salariul mediu net pe economie.

Exporturile totale de mobilă au atins 1,4 mld. euro anul trecut, cu aproape 5% mai mult comparativ cu 2011.

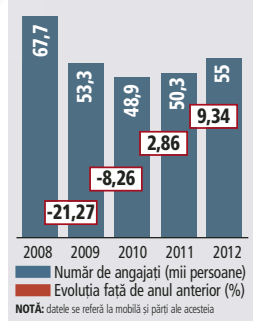
finanțare europeană pentru construcția unei centrale de cogenerare (care produce energie electrică și termică - n. red.) pe biomasă.



Industria mobilei este cunoscută drept unul dintre sectoarele din economie cu cele mai mici salarii, alături de fabricile de textile

## MAI MULți OAMENI

Evoluția numărului de angajați din industria mobilei



Pe lângă centrala pe biomasă, Sortilem mai avea în vedere ca anul trecut să finalizeze și o altă investiție, de 9 milioane de euro, într-o fabrică de umerase, proiectul fiind dezvoltat în parteneriat cu IKEA.

Proiectul prevedea și angajarea a circa 200 de oameni până la finalul anului 2012 la care ar trebui să se adauge încă 100 de persoane până în 2015.

În industria lemnului însă, cea mai mare investiție a venit de la Kastamonu România (fosta Prolemn), care a adus 150 de milioane de euro pentru o fabrică de PAL la Reghin.

În ianuarie 2013, în unitățile de producție ale grupului turc Kastamonu pe platforma de la Reghin lucrau aproximativ 850 de oameni, din care circa 250 au fost recrutați anul trecut. Compania așteaptă în acest an afaceri de peste 100 de milioane de euro.

## 100 de oameni la Timisoara

Producătorul Rus Savitar, care deține magazinele Casa Rusu, a recrutat anul trecut 100 de oameni, și anunță că angajările vor continua și în 2013. O parte dintre oameni au fost recrutați pentru un proiect de mai mari dimensiuni ce urmează să fie finalizat anul acesta, iar restul pentru o fabrică nouă de mobilă la comandă ce funcționează deja.

„Sunt comenzi la export și știm ce nivel de pret trebuie să atingem pentru a putea să le onorăm. Pentru aceasta au fost necesare noile investiții”, a spus Cristian Rusu, administratorul grupului Rus Savitar - Casa Rusu.

Exporturile totale de mobilă au atins 1,4 mld. euro anul trecut, cu aproape 5% mai mult comparativ cu 2011. Producția totală de mobilă a fost de 1,8 mld. euro în 2012, arată datele APMR.

## „Prețul este un factor important în decizia de cumpărare“

MĂDĂLINA PANAETE

PETRU BERCIU, managing partner în cadrul BDG Import, cel mai mare importator local de băuturi spirtoase, spune că își păstrează ținta de creștere a cifrei de afaceri cu 10% în 2013, chiar dacă în condițiile actuale o revenire a consumului este greu de prognozat.

„Este greu de estimat când își va reveni consumul, atât timp cât nu se înregistrează îmbunătățiri ale nivelului de trai. Treccem în continuare printr-o perioadă economică dificilă marcată de măsuri ce nu vor avea darul de a impulsiona consumul”, a declarat pentru ZF Petru Berciu, care este și unul dintre acționarii companiei.

BDG Import a înregistrat anul trecut o cifră de afaceri de 176,4 milioane de lei (aproape 40 de milioane de euro), în creștere cu 10% față de anul precedent în condițiile în care piața a stagnat în volum, potrivit datelor companiei de cercetare International Wine and Spirit Research (IWSR), citate de omul de afaceri.

Berciu estimează o creștere de 10% în valoare a pieței de băuturi spirtoase și spune că în 2012 prețul a continuat să fie un factor important în luarea deciziei de cumpărare.

Vedetele pieței de spirtoase în 2012 au fost vodca, care a înregistrat o creștere de 8,5%, romul, care a înregistrat un avans de 17% și țequila cu un plus de 7,5% față de 2011, potrivit aceleiași surse. Vodca este o categorie care a câștigat teren în ultimii ani, chiar și în fața whisky-ului, în principal datorită ușurinței cu care această băutură se poate amesteca cu diferite băuturi răcoritoare.

Printre categoriile care au scăzut anul trecut au fost whisky-ul, cu un declin de 5% față de 2011, ginul cu o contracție de 8% și brandy-ul cu un minus de 0,5%.

Cât despre brandurile din portofoliul BDG, Berciu spune că toate mărcile aduse în România de companie au înregistrat creșteri ale vânzărilor.

„Cu mici excepții, toate brandurile din portofoliul nostru au înregistrat creșteri de volum în 2012 față de 2011. As evidențiază însă creșterea de

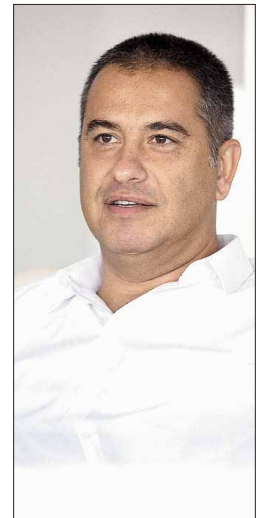


FOTO: Victor Ciupuliga

PETRU BERCIU, managing partner și acționar în cadrul BDG Import: Primul trimestru al anului 2013 a fost dominat de o scădere a consumului în toate categoriile FMCG

45% a volumelor pe care am înregistrat-o pentru Jägermeister (lichior).” Din portofoliul companiei mai fac parte și brandurile Jack Daniel's sau Bacardi.

Dificultățile cu care s-au confruntat companiile din industria bunurilor de larg consum (FMCG) în 2012 au continuat și în primul trimestru din acest an și s-au concretizat într-o scădere a consumului.

„Primul trimestru al anului 2013 a fost dominat de o scădere a consumului în toate categoriile FMCG, nu numai a băuturilor alcoolice.

Categoria băuturilor alcoolice a fost marcată de modificări ale prețurilor, creșteri datorate în principal modificării cursului de referință pentru calculul accizei.”

madalina.panaete@zf.ro

## CUM AU EVOLUAT VÂNZĂRILE ÎN 2012

|         |        |
|---------|--------|
| Vodca   | +8,5%  |
| Rom     | +17,0% |
| Tequila | +7,5%  |
| Whisky  | -5,0%  |
| Gin     | -8,0%  |
| Brandy  | -0,5%  |

Datele sunt la nivel de piață

PUBLICITATE

PUBLICITATE

ZIARUL FINANCIAR

PREZINTĂ

## SOLUȚII DE DEZVOLTARE A IMM-URILOR

15 MAI ORA 900 | HOTEL HILTON, SALA LE DIPLOMATE



În ciuda contextului economic extrem de dificil microîntreprinderile și companiile mijlocii au rămas un stâlp de bază al businessului românesc generând afaceri de 100 de miliarde de euro cu aproape 2.5 milioane de salariați.

- Ce strategii ar trebui să adopte Guvernul pentru a sprijini crearea de noi IMM-uri ?
- Care sunt cele mai importante probleme ale IMM-urilor: finanțarea, desfacerea, productivitatea redusă, lipsa unui management performant sau concurența străină?
- Prin ce măsuri pot fi susținute afacerile mici și mijlocii pentru a face față competiției venite din partea companiilor străine?

www.zf.ro/conferinte

Detalii și înregistrări: Ana Maria Dragomir, anamaria.dragomir@m.ro, Telefon: 0318.256.250



Vă alimentăm profiturile achitând TVA-ul în numele dumneavoastră. Ca să vă puteți investi banii în compania dumneavoastră.

Recuperarea TVA-ului din diferite țări ale UE este complicată și necesită mult timp. Împreună cu partenerul nostru specializat, un lider în domeniu, operăm o schemă care simplifică foarte mult acest proces. Pur și simplu, plătim noi TVA-ul pentru combustibilul achiziționat de la IDS și îl recuperăm în numele dumneavoastră de la autoritatea fiscală relevantă din țara respectivă, economisind timp pentru afacerea dumneavoastră și îmbunătățindu-vă fluxul de numerar.

La IDS suntem conștienți că nu există două companii cu aceleași nevoi. De aceea vă oferim un control mai mare asupra consumului dumneavoastră de combustibil, prin opțiuni de plată flexibile, setări de siguranță individuale și asistență tehnică non-stop, personalizată în funcție de cerințele dumneavoastră unice, cu o rețea extinsă de stații de alimentare amplasate strategic în toată Europa. Deoarece credem în alimentarea profiturilor dumneavoastră prin asigurarea unei gestionări personalizate a combustibilului.

Pentru mai multe informații, vă rugăm să vizitați site-ul [www.fuellingyourprofits.com](http://www.fuellingyourprofits.com) sau să ne sunați la numărul 0044 (0)1483 737177



IDS, A Division of Kuwait Petroleum Group

IDS. The fastest route to smart fuelling.



# Românii lasă de Paște 750-850 de milioane de euro la casele supermarketurilor și hipermarketurilor

Trafic în creștere, vânzări mai mari cu până la 10% pentru unele lanțuri de retail, dar și prudentă ar fi cuvintele care definesc săptămâna de dinaintea Paștelui în marile magazine.

CRISTINA ROȘCA

Românii alocă în acest an 750-850 de milioane de euro pentru cumpărături în luna premergătoare sărbătorilor pascale, potrivit estimărilor ZF pe baza datelor din piață. În fiecare an consumatorii își deschid portofelele pentru sărbătorile de iarnă și pentru Paște când își umplu coșurile cu produse tradiționale, precum pască, carne de miel sau dulciuri.

ANALIZĂ

În acest an bugetele pentru această perioadă cresc în contextul în care banii alocati merg atât pentru cumpărături de Paște, cât și pentru cele de 1 Mai. „Vânzările din luna Paștelui din acest an sunt cu zece procente mai mari decât cele din luna Paștelui de anul trecut. Ele reprezintă aproximativ 8,5% din vânzările totale ale unui an”, spune Sabin Fane, directorul de marketing al lanțului de magazine Billa, care numără 22

de supermarketuri. Billa este un lanț de supermarketuri care vinde în principal produse alimentare, cele mai căutate în această perioadă.

În cazul lanțurilor de hipermarketuri ponderea în totalul vânzărilor poate crește în contextul în care acestea au o gamă mult mai variată de produse și un trafic de clienți mult mai mare. Mai mult, în această perioadă românii fac, pe lângă achizițiile de mâncare, și cumpărături de electronice și electrocasnice, produse care se găsesc în oferta lanțurilor de hipermarketuri.

În acest context, la o piață de circa 8,5-9 mld. euro anual – cifră ce cuprinde vânzările celor 12 lanțuri de magazine din comerțul modern – dacă luna Paștelui reprezintă în medie 8,5-10% din vânzări, potrivit calculului ZF rezultă că românii lasă la casele de marcat între 750 și 850 mil. euro.

Calcululele ZF cuprind vânzările rețelelor de cash&carry, hipermarketuri, supermarketuri și magazine de tip discount.

## BUGET DE 540 DE LEI PENTRU PAȘTE ȘI 1 MAI

Românii din mediul urban au în medie un buget de 540 de lei pentru Paște și 1 Mai, cea mai mare parte a acestei sume mergând către cumpărăturile pentru sărbătorile pascale, potrivit unui studiu al companiei de cercetare de piață MEDNET Marketing Research Center. Astfel, din totalul sumei 540 de lei merg către cumpărăturile de Paște și 180 de lei pentru cele de

1 Mai. În ceea ce privește bugetul de Paște, 34% dintre locuitorii din mediul urban intervievați spun că bugetul este neschimbat, în timp ce 12% spun că acesta a crescut.

În contextul în care primele de Paște se lasă de cele mai multe ori așteptate, iar românii sunt tot mai precauți în achiziții, 32% dintre

intervievați spun că suma alocată va fi mai mică.

Studiul a fost realizat online, pe un eșantion reprezentativ la nivel național, urban, în perioada 18 – 23 aprilie 2013. Au fost interviuate 1.138 persoane cu vârsta cuprinsă în intervalul 18 – 70 ani. Marja de eroare a studiului este de ±2,91%.

## Mai mulți cumpărători, dar prudenți

Deși sărbătorile pascale reprezintă o creștere a traficului pentru lanțurile de hipermarketuri, acestea spun că nu întotdeauna un număr mai mare de clienți se vede în vânzări.

„Având în vedere că România nu a ieșit din perioada de criză și că populația cumpără în general doar strictul necesar, nu suntem prea optimiști cu privire la vânzările din acest an din perioada pascală”, spun reprezentanții Kaufland, cel mai mare jucător din

comerțul modern. Ei precizează însă că în 2013 Păstele ortodox este în aceeași perioadă cu ziua liberă de 1 Mai și multe persoane beneficiază de o minivacanță de aceea se așteaptă ca vânzările să fie comparabile cu cele din perioada Paștelui 2012. Totuși, traficul crește puternic.

„Perioada Paștelui, la fel ca și cea a Crăciunului, este o perioadă de vârf în care traficul crește cu până la 35%, iar alimentele cumpărate sunt cele specifice pentru această perioadă.”

Reprezentanții Lidl spun că cele mai cumpărate produse în această perioadă sunt cele cu specific tradițional precum cozonacul sau drobul de miel. Ei nu oferă însă estimări de vânzări.

La fel ca oficialii Kaufland, reprezentanții Carrefour spun că până acum perioada premergătoare Paștelui este similară în vânzări cu cea de anul trecut.

„Vânzările sunt însă cu 50% mai mari decât cele dintr-o perioadă normală”, spune Andreea Mihai, directorul de marketing al grupului francez care are pe piața locală trei formate de magazine – hipermarketuri, supermarketuri și magazine de proximitate.

Vânzările din comerțul modern vor fi completate de cele din comerțul tradițional, care reprezintă 50% din totalul comerțului local. Aceste magazine vor fi vizitate în special în zona rurală unde supermarketurile moderne și hipermarketurile nu și-au făcut încă intrarea.

Datele transmise de rețelele de comerț arată că și după patru ani de la izbucnirea crizei financiare consumul nu dă încă semne importante de creștere deoarece românii rămân în continuare atenți la ce pun în coș și cât scot din buzunare.

În ultimii ani, indiferent de perioada anului românii au cumpărat strictul necesar și s-au orientat spre primul nivel de preț.

cristina.rosca@zf.ro

## Știri ZF

### H&M ajunge la 25 de magazine după ce va inaugura o unitate în Buzău

Retailerul suedez H&M, intrat pe piața locală în primăvara lui 2011, va deschide pe 23 mai magazinul numărul 25 de pe piața locală în



FOTO: Octav Ganea

Buzău, în cadrul centrului comercial Winmarkt. „Magazinul pe care îl vom inaugura la Buzău reprezintă un pas important în expansiunea companiei noastre la nivel național”, a declarat Ralf Wien, country manager H&M. Buzău este alături de Botoșani – un alt oraș unde H&M a intrat

în acest an – unul dintre cele mai mici orașe unde își face intrarea grupul suedez după ce a acoperit orașele mari precum București, Timișoara și Cluj. Primul magazin al H&M în România a fost cel din AFI Palace Cotroceni din Capitală și apoi atât în 2011, cât și în 2012 au fost deschise câte 11 magazine. În acest context, H&M a ajuns la afaceri de 74 mil. euro în anul financiar 2012.

Cristina Roșca

### Daniel Costea a plecat de la firma de avocatură Voicu & Filipescu, după 12 ani

Daniel Costea, partener în cadrul firmei de avocatură Voicu & Filipescu, va renunța din această lună la poziția deținută. Costea, 37 de ani, lucrează în cadrul Voicu & Filipescu de 12 ani, fiind unul dintre membrii echipei inițiale a Voicu & Filipescu, de la lansarea firmei în anul 2001. În acel an avocatul Daniel Voicu și Mugur Filipescu au preluat biroul local al Arent Fox Kintner Plotkin & Kahn L.L.P. În 2006 Costea a fost numit partener și membru în boardul companiei, iar în 2010 a devenit deputy managing partner în cadrul firmei. El a spus că în continuare se va dedica

unui proiect personal, însă nu a precizat despre ce este vorba. Reprezentanții Voicu & Filipescu au anunțat că firma va fi coordonată de echipa formată din cei opt parteneri rămași și cei șase care ocupă poziția de managing associate. Anul trecut Voicu & Filipescu a înregistrat o cifră de afaceri de aproape 17 mil. lei (3,8 mil. euro).

Ioana David

### REWE a deschis un magazin Penny Market în Sănnicolau Mare

REWE România a deschis marți un magazin Penny Market în localitatea Sănnicolau Mare, din județul Timiș, și a ajuns la o rețea de 137 astfel de unități la nivel național, a anunțat compania. Noul magazin are o suprafață de vânzare de 743 metri pătrați și a creat 13 locuri de muncă. Alături de cele 137 magazine Penny Market, REWE România mai operează pe piața românească 7 magazine XXL Mega Discount. Pentru acest an, compania anticipează un ritm de expansiune similar cu cel din anul 2012, când au fost deschise 14 noi magazine în rețeaua Penny Market. Ana Maria Petcana

PUBLICITATE

## Nemții de la Carpatcement: Scenariul pozitiv în acest an este menținerea volumelor vândute

ANDREEA NEFERU

FLORIAN ALDEA, directorul general al producătorului de ciment, agregate și betoane Carpatcement, subsidiara locală a grupului german HeidelbergCement, spune că piața cimentului, estimată de ZF la 600-700 de milioane de euro anual, a stagnat în 2012, iar pentru 2013 prognozele sunt de menținere la același nivel.

„Piața va rămâne flat (constantă - n.red.) și în 2013, dar suntem încrezători că în a doua parte a anului vor apărea ușoare creșteri”, a explicat Aldea.

Cele trei divizii ale grupului german HeidelbergCement, ciment, betoane și agregate, au consemnat anul trecut afaceri cumulate de circa 195 de milioane de euro, în scădere cu 7% față de anul anterior, potrivit raportărilor companiei.

Pe de altă parte, profitul net al grupului în România a crescut cu 12,5% anul trecut, până la 36 de milioane de euro.

„Maximizarea profitului are un rol important pentru continuarea programelor de investiții, dar și ca aport la bugetul de stat prin impozite și taxe. Profitul a crescut anul trecut în special datorită unor măsuri de restructurare a costurilor și a mixului de produse, dar și datorită integrării pe verticală”, a spus Aldea.

El a adăugat că deocamdată este dificil de avansat o estimare privind evoluția cifrei de afaceri în 2013, dar că speră să mențină profitabilitatea grupului în acest an. „Ar fi bine dacă anul acesta volumele vândute s-ar menține la nivelul anului trecut.”

Printre proiectele pentru care compania a livrat anul trecut ciment se numără autostrăzile de pe Coridorul IV paneuropean și Catedrala Mântuirii Neamului.

„O creștere a sectorului construcțiilor cum am avut în perioada 2005-2008 nu va mai fi, dar suntem încrezători că o creștere sustenabilă, de 1-2% pe an, poate fi atinsă.”

Germanii de la HeidelbergCement au în România 1.056 de angajați pe toate cele trei divizii, iar 860 lucrează în cadrul diviziei de ciment.

Compania și-a planificat pentru anul acesta investiții de 8-9 milioane de euro, care vor merge în eficientizarea costurilor și cea energetică.



FOTO: Ștefan Marș

HeidelbergCement deține pe piața locală 3 fabrici de ciment la Tasca (jud. Neamt), Chișcădaga (jud. Hunedoara) și Fieni (jud. Dâmbovița). Acestora li se adaugă o rețea de 18 stații de betoane, 7 cariere și 7 balastiere, potrivit celor mai recente informații.

Jocurile pe piața cimentului, estimată anual la circa 600-700 de milioane de euro, sunt făcute de trei mari jucători - elvețienii de la Holcim, nemții de la HeidelbergCement și francezii de la Lafarge. Până în prezent, doar HeidelbergCement a publicat cifre concrete privind nivelul vânzărilor și al profitului pe 2012, celelalte două companii anunțând doar evoluțiile rulajelor pe anumite categorii de produse. Astfel, Lafarge și-a majorat anul trecut vânzările de ciment pe piața locală cu 7,9%, în timp ce vânzările de ciment și clincher

**Florian Aldea**  
directorul general al Carpatcement

O creștere a sectorului construcțiilor cum am avut în perioada 2005-2008 nu va mai fi, dar suntem încrezători că o creștere sustenabilă, de 1-2% pe an, poate fi atinsă.

ale elvețienilor de la Holcim s-au redus anul trecut cu circa 3,6% în volum comparativ cu 2011, în timp ce vânzările de agregate s-au majorat cu 1,1%.

## Belgienii de la WDP construiesc parcuri solare pentru a-și alimenta proiectele logistice

RADU BOSTAN

DEZVOLTATORUL imobiliar belgian Warehouses DePaaw (WDP), care deține un parc logistic alimentat cu energie solară în județul Argeș, are în plan construirea unor parcuri fotovoltaice de peste 10 MW în apropierea autostrăzii Soarelui, zonă unde compania deține terenuri.

Alimentarea proprietăților din portofoliu cu energie regenerabilă face parte din strategia la nivel european a WDP, iar compania a instalat până acum panouri solare cu o capacitate totală de 16 MW.

În România, WDP a aplicat strategia în cazul parcului logistic din comuna Oarja, situată în vecinătatea autostrăzii București-Pitești. Puterea totală instalată în panouri este de 0,6 MW, iar investiția necesară pentru instalarea panourilor a fost de 1,1 mil. euro, potrivit raportului anual al companiei.

Noile parcuri fotovoltaice ale companiei ar urma să fie amplasate în județul Călărași, pe autostrada către Constanța. Unul dintre parcuri se va situa în orașul Fundulea, unde WDP are deja un parc logistic de 60.000 de metri pătrați. Centrala solară va avea o capacitate de 7,4 MW, potrivit unei hotărâri locale pentru aprobarea Planului Urbanistic Zonal. Investiția necesară pentru instalarea acestei capacități ar fi între 10 și 13 mil. euro,

### Au intrat în România în 2007 și au active de 25 mil. euro

Dezvoltatorul belgian a intrat pe piața din România în anul 2007 prin lansarea subsidiarei WDP Development, în parteneriat cu Jeroen Biemans. Pe piața locală, WDP deține circa 1,6 milioane metri pătrați de teren și administrează sau are în dezvoltare opt parcuri logistice.

Valoarea activelor din România era estimată la finele anului trecut la 25 milioane de euro, reprezentând 2% din portofoliul companiei. În 2012, veniturile din chirii s-au ridicat la 414.000 euro, față de 55.000 în 2011, în timp ce veniturile din energia solară au fost de 19.000 euro. Ultimele date disponibile pe site-ul Ministerului Finanelor privind cifra de afaceri și profitul realizate în România sunt din 2011, an când divizia din România a WDP a realizat un rulaj de 521.000 de euro și a raportat pierderi de 2,8 milioane de euro.

plăcând de la un cost standard per megawatt de 1,3-1,8 mil. euro, potrivit datelor din piață și informațiilor ANRE.

ZIARUL FINANCIAR & Business MAGAZIN

prezintă

# 13

## luni norocoase de BUSINESS

Abonează-te în luna aprilie la pachetul Ziarul Financiar + Business Magazin pe 12 luni și noi îți facem cadou încă una!

Contact: 0318.256.190 / 0318.256.429

www.zf.ro/abonare



■ Medicamentele de import au cele mai mari vânzări din punct de vedere al încasărilor realizate în timp ce produsele românești sunt cele mai vândute din punct de vedere al volumului; ■ Top 20 produse de import cumulează vânzări de aproape 600 mil. euro, arată un calcul al ZF pe baza datelor companiei IMS Health; ■ Fiecare român a cumpărat în medie 26 de cutii de pastile în perioada martie 2012 - februarie 2013.

### Cele mai vândute medicamente din România

# Top 20 pastile de import au vânzări de 600 mil. €, adică 22 % din total. Cu excepția Nurofen, toate sunt compensate de stat

IOANA DAVID

**P**egasys, medicament din portofoliul Roche, folosit în tratamentul hepatitei, a fost cel mai bine vândut produs din România în intervalul martie 2012 - februarie 2013, arată datele companiei de cercetare de piață IMS Health. Pe locul doi în ierarhia celor mai vândute produse se află tot un medicament al Roche, Mabthera (folosit în transplant, leucemie sau boli autoimune), cu vânzări de aproape 50 mil. euro. Cele două sunt produse extrem de scumpe, decontate integral de stat și care se eliberează numai pe bază de prescripție.

Intregul top 20 al produselor din punct de vedere al valorii este dominat de produse de import care se dau doar pe rețetă. Există o singură excepție la Nurofen, de import care se dă fără prescripție.

*Algoalmin își păstrează poziția de cel mai bine vândut medicament din punct de vedere al volumului, fiind cumpărate peste 11 milioane de cutii (în perioada de 12 luni încheiată în februarie 2013). Algoalmin se eliberează pe bază de prescripție și își păstrează statutul de lider din ultimii cinci ani.*

„De-a lungul timpului, la nivel de arii terapeutice, produsele destinate afecțiunilor cardiace și celor oncologice și-au menținut supremația. În ultimul an, în top 15 produse, dominat de obicei de produsele oncologice, și-au făcut loc și produse cardio, pentru afecțiuni respiratorii și mai nou analgezice - Nurofen”, a spus Corina Ciolan, country manager al IMS România.

De cealaltă parte însă, ca și cu volume, produsele românești, cu prețuri mai scăzute, sunt și cel mai bine situate în top.

„Situția evidențiată în datele top 20 IMS reflectă ponderea la nivelul pieței globale din România între medicamentele inovatoare și generice, care este în favoarea inovatoarelor din punct de vedere valoric (peste 72%), deși consumul este dominat de medicamentele generice (peste 62%). Medicamentele românești sunt medicamente generice, iar la nivelul percepției publicului din România, specialiștii în domeniul medico-farmacologic sau nu, persistă câteva confuzii referitoare chiar la noțiunea de medicament generic”, a spus Mihaela Moșneguț, directorul medical al Antibiotice Iași.

Algoalmin își păstrează poziția de cel mai bine vândut medicament din punct de

**Peste 1.000 de noi medicamente au fost înregistrate anul trecut în România, cu 12,6% mai multe comparativ cu 2011.**

**Peste 560 de medicamente au dispărut în 2012 de pe piața românească, mai mult decât dublu față de nivelul din anul anterior.**

vedere al volumului, fiind cumpărate peste 11 milioane de cutii (în perioada de 12 luni încheiată în februarie 2013). Algoalmin se eliberează pe bază de prescripție și își păstrează statutul de lider din ultimii cinci ani (potrivit informațiilor din arhiva ZF).

El își păstrează această poziție chiar dacă în 2011 a trecut în categoria produselor care se eliberează pe bază de prescripție medicală (după ce anterior putea fi cumpărat liber din farmacie).

Algoalmin este și unul dintre cele mai longevive medicamente din România, fiind lansat la începutul anilor '60, la scurt timp de la înființarea fabricii producătoare din București (care astăzi se numește Zentiva). Tot în anii '60 se lansează și Antinevralgic din portofoliul aceleiași companii, care se află pe locul 6 în topul celor mai vândute medicamente românești.

Dan Zaharescu, directorul executiv al ARPIM (Asociația Română a Producătorilor Internaționali de Medicamente), spune că prezența produselor originale în topul vânzărilor (din punct de vedere al valorii) este o situație normală, în condițiile în care genericele sunt produse de masă, cu prețuri reduse, care au rolul de a asigura accesul pe scară largă.

„Medicamentele originale, pentru boli grave, sunt produse mai scumpe. Și este normal pentru că reprezintă investițiile în cercetare-dezvoltare, asigurând tratamentul pentru un număr mai mic de pacienți”, a spus Zaharescu.

**Cele mai multe produse noi sunt generice**

Cele mai vândute 20 de medicamente din România (din punct de vedere al valorii) au generat cumulată aproape 600 mil. euro în perioada martie 2012 - februarie 2013, mai arată datele IMS.

„În România se produc numai medicamente generice. Prețul acestora este reglementat de Ministerul Sănătății la maximum 65% din prețul originalului, diferență de preț care este menținută, discriminatoriu, în dauna medicamentului generic, chiar și după ieșirea de sub patent a originalului (...) Medicamentul mai scump, de import, este preferat atât de medicii prescripționari, cât și de distri-

**Laurențiu Mihai,**  
director executiv  
APMGR

Medicamentul mai scump, de import, este preferat atât de medicii prescripționari, cât și de distribuitorii și de farmaciști, al căror venit crește prin vinderea medicamentului mai scump.

butoiri și de farmaciști, al căror venit crește prin vinderea medicamentului mai scump”, spune Laurențiu Mihai, directorul executiv al Asociației Producătorilor de Medicamente Generice din România (APMGR).

El mai spune că în prezent lipsește orice politică publică de încurajare a consumului de generice și că produsele originale sunt promovate foarte agresiv.

Peste 1.000 de noi medicamente au fost înregistrate anul trecut în România, cu 12,6% mai mult comparativ cu 2011, arată datele Agenției Naționale a Medicamentului și a

## TRATEAZĂ AFECȚIUNI GRAVE

Topul celor mai vândute medicamente din România în perioada martie 2012 - februarie 2013

| Produs               | Producător            | Boli/tratament                | Valoarea vânzărilor (mil. euro) |
|----------------------|-----------------------|-------------------------------|---------------------------------|
| 1. PEGASYS           | Roche                 | hepatită                      | 56,75                           |
| 2. MABTHERA          | Roche                 | leucemie, artrită             | 49,26                           |
| 3. SERETIDE          | GSK                   | astm                          | 44,24                           |
| 4. CRESTOR           | AstraZeneca           | colesterol                    | 33,55                           |
| 5. ENBREL            | Pfizer                | psoriazis, artrită            | 32,61                           |
| 6. HUMIRA            | Abbott                | artrită reumatoidă, psoriazis | 32,19                           |
| 7. NUROFEN           | RECKITT BENCKISER     | durere, răceală               | 30,19                           |
| 8. AVASTIN           | Roche                 | cancer                        | 30,11                           |
| 9. REMICADE          | JANSSEN BIOLOGICS     | artrită, boala Crohn          | 29,60                           |
| 10. HERCEPTIN        | Roche                 | cancer                        | 27,09                           |
| 11. LANTUS           | Sanofi                | diabet                        | 26,54                           |
| 12. SEROQUEL XR      | AstraZeneca           | schizofrenie                  | 26,28                           |
| 13. XELODA           | Roche                 | cancer                        | 26,21                           |
| 14. RISPOLEPT CONSTA | JANSSEN PHARMACEUTICA | schizofrenie                  | 23,48                           |
| 15. PREDUCTAL MR     | Servier               | inimă                         | 23,13                           |
| 16. GLIVEC           | Novartis              | cancer                        | 23,05                           |
| 17. PRESTARUM        | Servier               | inimă                         | 22,10                           |
| 18. DETRALEX         | Servier               | circulație venoasă            | 21,94                           |
| 19. SERMION          | Pfizer                | tulburări cerebrale vasculare | 21,66                           |
| 20. NEORECORMON      | Roche                 | anemii din cauze grave        | 19,26                           |

Informațiile legate de producător și afecțiunile tratate au fost completate de ZF. Datele se referă la intrările în farmacie din distribuitori

SURSA: IMS Health

Dispozitivelor Medicale (ANMDM), citate de Mediafax. Aceleși informații mai arată că atât în 2011, cât și în 2012, în topul intrărilor pe piața farmacia din România sunt medicamentele generice. Lista medicamentelor din nomenclatorul ANMDM, actualizat în martie 2013, cuprinde peste 38.000 de medicamente, în diverse forme și concentrații.

„Produse noi au intrat, evident, doar în zona de generice, produsele originale având o dinamică redusă, fapt datorat înghețării listei de produse compensate încă din 2009. În absența compensării și având în vedere prețul medicamentelor inovatoare de factură nouă vs. puterea de cumpărare a pacienților, nu putem vorbi de lansare sau business la nivel decent în absența compensării tratamentelor noi. Exit-uri au fost din cauza modului de calculare a prețului oficial, multe produse ieftine au devenit nesustenabile din punct de vedere financiar”, a mai spus Corina Ciolan de la IMS Health.

Datele ANMDM, citate de Mediafax, mai arată că peste 560 de medicamente au dispărut în 2012 de pe piața românească, mai mult decât dublu față de nivelul din anul anterior.

**Promovare românească vs. promovare de import**

Reprezentanta IMS Health mai spune că schimbările în clasașamentul produselor farmaceutice nu ar trebui să fie dramatice, dar că aceste evoluții sunt strâns legate de schimbările legislative, administrative și financiare.

„În lumina unei așteptate reforme în sănătate, a unei eventuale actualizări a listei de compensare sau în urma unor rectificări bugetare, nu este exclus să vedem ieșiri - intrări în top produse farmaceutice”, au spus reprezentanții IMS Health.

Laurențiu Mihai, directorul executiv al APMGR, este de părere că medicamentele de import fac obiectul unei strategii de promovare agresive, coordonată de compania multinațională la nivel global, și că reprezentanțele din România au ca unic obiect de activitate promovarea, dispunând de bugete consistente de la compania-mamă.

„Companiile producătoare de medicamente generice din România, operând cu profituri mult mai mici, sunt foarte serios afectate de sistemul fiscal și mai ales de taxa de claw back, astfel că nu dispun decât de bugete mult mai mici de promovare (...) Sistemul public este cel mai important cumpărător de medicamente cu prescripție, și acolo factorul politic este determinant. Eficiența producătorilor de medicamente din România se vede tocmai în volumele importante vândute pe segmentul fără prescripție, unde factorul politic este mult mai puțin important (...)”, a mai spus Laurențiu Mihai.

**Statul alocă în acest an peste 1 mld. euro pentru medicamentele gratuite și compensate, de patru ori mai mult comparativ cu 2004, arată o analiză a ZF pe baza datelor Casei Naționale de Asigurări de Sănătate (CNAS).**

**Creșterea puternică a banilor de la stat a reprezentat motorul întregii piețe de pastile. 2013 se anunță un an bun pentru companiile din industria de medicamente, în condițiile în care statul va reduce termenele de plată la 60 de zile. În prezent, termenele de plată pot ajunge la peste 300 de zile.**

**2,7 mld. euro**

a fost valoarea pieței de medicamente în perioada martie 2012 - februarie 2013, potrivit datelor IMS Health.

**504 mil. cutii**

de pastile au fost vândute în România în perioada martie 2012 - februarie 2013, potrivit datelor IMS Health.

**11 mil. cutii**

de Algoalmin au fost vândute în perioada martie 2012 - februarie 2013, potrivit datelor IMS Health.

**600 mil. euro**

reprezintă cifra de afaceri cumulată a celor mai vândute 20 de medicamente din România (din punct de vedere al valorii).

## ACELAȘI LIDER

Topul celor mai vândute medicamente din punct de vedere al volumului în intervalul martie 2012 - februarie 2013

| Produs                   | Producător              | Boli/tratament      | Valoarea vânzărilor (milioane unități) |
|--------------------------|-------------------------|---------------------|--|
| 1. ALGOCALMIN            | Zentiva                 | durere              | 11,48                                  |
| 2. NUROFEN               | RECKITT BENCKISER       | durere, răceală     | 9,47                                   |
| 3. PARASINUS             | Europharm               | răceală             | 6,95                                   |
| 4. ASPENTER              | Terapia                 | inimă               | 6,55                                   |
| 5. DETRALEX              | Servier                 | circulație venoasă  | 5,09                                   |
| 6. ANTINEVRALGIC P       | Zentiva                 | durere              | 4,89                                   |
| 7. TERTENSIF             | Servier                 | inimă               | 4,86                                   |
| 8. AMOXICILINĂ ANTIB.    | Antibiotice             | antibiotic          | 4,71                                   |
| 9. ENAP                  | KRKA                    | inimă               | 4,58                                   |
| 10. PARACETAMOL          | Mai mulți producători   | răceală             | 4,17                                   |
| 11. ACID ACETILSALICILIC | Mai mulți producători   | răceală, durere     | 4,07                                   |
| 12. AUGMENTIN            | GSK                     | infecții            | 3,93                                   |
| 13. AMPICILINĂ ANTIB.    | Antibiotice             | infecții            | 3,78                                   |
| 14. METOPROLOL LPH       | Labormed                | inimă               | 3,50                                   |
| 15. IBALGIN              | Zentiva                 | durere              | 3,49                                   |
| 16. OMEZ                 | DR. REDDY'S             | ulcer               | 3,29                                   |
| 17. NO SPA               | CHINOIN PHARMACEUTICALS | spasme              | 3,27                                   |
| 18. ENALAPRIL LPH        | Labormed                | inimă               | 3,15                                   |
| 19. METOPROLOL TERAPIA   | Terapia                 | inimă               | 2,88                                   |
| 20. KETONAL              | Sandoz                  | afecțiuni reumatice | 2,82                                   |

Informațiile legate de producător și afecțiunile tratate au fost completate de ZF. Datele se referă la intrările în farmacie din distribuitori

SURSA: IMS Health



# Prima reacție a noului premier: „Italia va muri dacă înghite doar austeritate”

BOGDAN COJOCARU

NOUL guvern al Italiei a pornit în forță în marșul promisiunilor, premierul Enrico Letta anunțând că agenda de guvernare cuprinde eliminarea unor taxe nepopulare, creșterea ajutoarelor pentru nevoiași și facilitarea obținerii cetățeniei pentru copiii imigranților născuți în Italia. Dar prima măsură pe care o va lua va fi reducerea salariilor parlamentarilor.

Discursul premierului a fost lung și „melodios” pentru partenerii de guvernare, dar lipsit de detalii și a amintit de promisiunile antiausteritate făcute în campania electorală de președintele francez François Hollande. Popularitatea lui Hollande este acum la cote minime, în parte deoarece realitatea economică l-a făcut să-și încalce promisiunile.

„Vom muri dacă înghitim doar austeritate. Politicile de creștere nu mai pot aștepta”, spus Letta într-un discurs ținut în fața parlamentarilor. El a notat că economia țării este într-o situație „serioasă” după o decadă de stagnare, scrie agenția Thomson Reuters.

Premierul a promis totuși că va respecta angajamentele bugetare



**LASZLO ANDOR**, comisarul european pentru afaceri sociale: „Doar cu economisire nu se ajunge la creștere economică”

asumate în fața partenerilor europeni. Dar ministrul industriei Flavio Zanonato a mers mai departe spunând că Italia vrea să renegocieze pactul de stabilitate, care impune disciplina bugetară în zona euro.

## Fără impozit pe locuințe

Într-o secțiune a discursului așteptată cu nerăbdare de majoritatea italienilor și de fostul premier Silvio Berlusconi – acum partener la guvernare, Letta a anunțat că guvernul va suspenda colectarea taxei pe locuințe, avută în plan de fostul șef al cabinetului Mario Monti pentru luna

ianie, și că nu va majora cota TVA. Premierul nu a explicat cum va acoperi veniturile bugetare astfel pierdute. Eliminarea taxei pe locuințe a fost un punct central al campaniei electorale a lui Berlusconi.

De asemenea, agenda de guvernare prevede încurajarea angajării tinerilor prin reducerea impozitelor pe salarii și alte facilități fiscale, relaxarea regulilor privind pensionarea pentru a face mai graduală aplicarea lor și acordarea de burse de merit pentru studenți.

Letta a explicat că înființarea de locuri de muncă este prioritatea gu-

vernului. Însă el nu a menționat nimic despre reforme pentru liberalizarea pieței muncii sau serviciilor, două capete sensibile pentru italienii la care economia este foarte necompetitivă, potrivit Financial Times.

„Discursul a fost muzică pentru urechile noastre”, a declarat Angelino Alfano, secretarul general al Partidului Oamenilor Liberi condus de Berlusconi. El este acum ministru de interne și vicepremier.

## Protecție socială mai extinsă

Premierul a subliniat, totodată, că Italia trebuie să-și reformeze sistemul

de protecție socială depășit și inadecvat.

„Avem nevoie de un sistem de protecție socială mai universal, mai concentrat pe tineri și femei, pe care să-l extindem la cei care nu sunt acum acoperiți, în special la angajații temporari”, a spus Letta. El moștenește o economie aflată probabil în al optilea trimestru consecutiv de recesiune și trebuie să câștige încrederea electoratului italian care a respins austeritatea lui Monti în alegerile din februarie. Italianii și-au dat un sfert din voturi Mișcării de 5 Stele, o formațiune politică nouă care cere reevaluarea statutului Italiei de membru al zonei euro, scrie Bloomberg.

Letta a subliniat orientarea pro-europeană a guvernului său și a spus că va face presiuni pentru o unitate mai strânsă în „Stelele Unite ale Europei”.

„În Europa și la nivel internațional, Italia va găsi strategii pentru stimularea creșterii fără a compromite procesul necesar de restructurare a finanțelor publice”, a afirmat premierul.

Șeful noului cabinet a pornit ieri într-o campanie de autopromovare în care vizitează Berlinul, Bruxellesul și Parisul.



**ENRICO LETTA**, premierul Italiei: „Avem nevoie de un sistem de protecție socială mai universal”

## COMISIA EUROPEANĂ ÎI CERE GERMANIEI SĂ MAJOREZE SALARIILE

Comisarul european pentru afaceri sociale Laszlo Andor l-a cerut Germaniei să majoreze salariile pentru a stimula cererea internă și a ajuta astfel alte țări din zona euro să exporte mai mult, scrie Eulobserver.

„Doar cu economisire nu se ajunge la creștere economică”, a spus Andor, notând că este nevoie o trecere de la

tăieri bugetare și austeritate la stimularea economiei pentru ca țările de la periferia zonei euro să fie ajutate să treacă peste criză. Comisarul a pledat pentru ca statele precum Spania, Italia și Franța să li se dea mai mult timp pentru a aduce deficitul bugetar la nivelul cerut de regulile UE. Altfel, toate aceste țări nu vor face decât să acumuleze datorii, a avertizat Andor.

Oficialul CE a menționat, de asemenea, necesitatea stabilirii unui salariu minim pe economie în Germania, măsură prin care s-ar majora salariile și stimularea consumului în cea mai mare economie europeană.

„Belgia și Franța s-au plâns de salariile de dumping din Germania”, a adăugat Andor, un economist de stânga din Ungaria.

## Știri ZF

♦ Europa de Est ♦

**Profitul grupului rus Gazprom**, cel mai mare producător de gaze naturale din lume, a scăzut anul trecut pentru prima oară în ultimii 10 ani, cu 9,5%, la 1.180 miliarde ruble (38 miliarde dolari), din cauza reducerii cererii la nivel european și a majorării costurilor operaționale, scrie Bloomberg. Veniturile au crescut cu 2,7%, la 4.760 miliarde ruble (153 miliarde dolari) datorită majorării prețurilor la gaze naturale care a compensat scăderea exporturilor. Gazprom, care acoperă un sfert din cererea din Europa, a redus livrările către această piață, cea mai profitabilă pentru producătorul rus, cu 3,6%. Volumul vânzărilor s-a diminuat și pe piața internă, dar și în fostele republici sovietice. Cosurile operaționale s-au majorat cu 18%, la 3.480 miliarde ruble (112 miliarde dolari) din cauza creșterii achizițiilor de petrol și gaze naturale, a taxei de extracție a mineralelor și a cheltuielilor de personal. **Ioana Niță**

**Consiliul de supraveghere al companiei poloneze de gaze naturale PGNIG**, deținută de stat, l-a concediat pe directorul executiv Grazyna Piotrowska-Oliwa după un episod jenant pentru guvern de la începutul lunii aprilie, când EuRoPol Gaz, la care PGNIG deține o participație de 48%, și grupul rus Gazprom au semnat fără stirea executivului un memorandum pentru un studiu de fezabilitate referitor la un gazoduct care va trece pe teritoriul Poloniei. Memorandumul de înțelegere a fost semnat la o zi după ce pe atunci ministrul trezoreriei Mikolaj Budzanowski a anunțat că guvernul nu are în vedere un astfel de gazoduct. **Bogdan Cojocaru**

**Guvernele din Europa Centrală și de Est** ar trebui să implementeze în continuare măsurile de reducere a deficitelor bugetare, dar să facă în același timp tot posibilul pentru a menține cheltuielile pentru infrastructură care stimulează creșterea economică, a declarat Suma Chakrabarti, președintele Băncii Europene pentru Reconstrucție și Dezvoltare (BERD), într-un interviu acordat publicației The Wall Street Journal. „Trebuie să acordăm în continuare importanță planurilor de consolidare fiscală”, a spus Chakrabarti. El a afirmat, de asemenea, că este îngrijorat cu privire la costurile de împrumut relativ reduse care ar putea încuraja anumite guverne să evite măsurile „radicale” necesare pentru a stimula creșterea economică. Declarațiile președintelui BERD vin într-o perioadă în care tot mai mulți lideri europeni abandonează programele de austeritate care au stat la baza politicilor implementate pe continent în ultimii ani, și se axează în schimb pe măsuri de stimulare a creșterii economice. BERD a fost înființată în 1991 pentru a ajuta țările est-europene și fosta Uniune Sovietică să treacă de la economia planificată la o economie de piață. **Ioana Niță**

♦ International ♦

**Rata șomajului din Germania a crescut pentru a doua lună consecutiv în aprilie**, ceea ce arată că cea mai mare economie din Europa își revine lent după scăderea înregistrată la sfârșitul anului trecut, scrie Bloomberg. Rata șomajului s-a situat la 6,9%, cu puțin peste minimumul ultimilor 20 de ani, de 6,8%, numărul somerilor crescând cu 4.000, la 2,94 milioane, potrivit Agenției Federale a Forței de Muncă. „Incertitudinea a revenit în zona euro și a cuprins și piața muncii din Germania. Nu mă aștept ca rata șomajului să se reducă prea curând”, a spus David Milleker, economist-șef la Union Investment din Frankfurt. FMI estimează că economia germană va crește cu 0,6% în acest an, chiar dacă cea mai mare piață de export a sa, zona euro, va rămâne în recesiune. În ultimele trei luni ale anului trecut PIB-ul Germaniei a scăzut cu 0,6% față de trimestrul anterior. **Ioana Niță**

# Un canal navigabil între Dunăre și Marea Mediterană, cale ferată de mare viteză și autostrăzi sunt proiecte pe care Serbia le va realiza cu bani și companii din China

*China, noua putere mondială economică, își folosește din plin atuul muncii ieftine și al fondurilor aproape nelimitate pentru a se implica în construirea infrastructurii Serbiei, o țară cu o economie sărăcită și devastată de războaie.*

BOGDAN COJOCARU

O bancă din China finanțează 85% din proiectul de construire a unui pod peste Dunăre în Belgrad la care participă și o companie chineză. De asemenea, China s-a oferit să contribuie cu fonduri la proiectul unui culoar de cale ferată de mare viteză care ar lega capitala sârbă de Budapesta.

Apoi tot o companie chineză va construi probabil un canal navigabil între Belgrad și orașul-port grecesc Salonic.

Lucrările de construcție la podul de 1,5 kilometri pe care îl construiește Zemun și Borca, au început în toamna anului 2011 și se vor termina în octombrie anul viitor, potrivit premierului sârb Ivica Dacic, citat de agenția B92.

Podul este construit de compania chineză China Road and Bridge Corporation (CRBC) și de firme sârbești. Banca Chineză Exim Bank finanțează 85% din investiția de 170 milioane euro.

De asemenea, CRBS este interesată să participe la construirea a două autostrăzi, una care va ajunge la granița cu Muntenegru, iar cealaltă care va traversa centrul țării și va uni două coridoare majore de transport transeuropean.

Proiectele vor fi finanțate cu un credit pe 18 ani cu dobândă redusă de la Exim Bank, scrie Financial Times.

Potrivit explicațiilor lui Dacic, China este cel mai important partener strategic, iar Serbia vrea să strângă legăturile cu statul chinez.



FOTO: AFP/Mediafax Foto

*China sprijină cu tărie Serbia în toate prioritățile, inclusiv păstrarea integrității teritoriale, a spus Vuk Jeremic, fost ministru sârb de externe, acum oficial de rang înalt la ONU.*

La o vizită de lucru pe santierul podului peste Dunăre dintre Zemun și Borca, premierul sârb **IVICA DACIC** (foto) a subliniat că proiectul este unul de care depinde viitorul companiilor chineze în Serbia

## Cu vaporul prin Serbia, spre Marea Mediterană

De asemenea, o companie chineză se va implica, probabil, în construirea unui canal navigabil care va face legătura între Belgrad și portul grecesc Salonic lângă Dunărea de râurile Morava și Vardar. Proiectul va necesita investiții de până la 17 milioane de dolari și va acoperi o suprafață de 10.500 de kilometri pătrați, echivalentă cu teritoriul provinciei Kosovo, notează China Daily. Canalul va trece și prin Macedonia.

Dacă se va materializa, proiectul va reprezenta un punct de cotitură important în cooperarea dintre China și Europa în privința infrastructurii, mai ales în contextul în care mai multe parteneriate au fost desființate în câteva țări europene, printre care Polonia. Guvernul de la Belgrad și compania chineză China Gezhouba Group Corporation au început deja în martie studiul de fezabilitate pentru canalul Morava-Vardar.

## De la Budapesta la Belgrad cu peste 300 km/h

La începutul acestui an, ambasada chineză din Budapesta a lansat inițiativa construirii unui coridor feroviar de mare viteză între capitala ungară și cea sârbă. Surse din ministerul sârb al transporturilor au indicat că trenurile vor putea circula pe această cale ferată cu viteze de peste 300 km/h. Estimările preliminare cifrează la două miliarde de euro investițiile necesare acestui proiect. Asemenia viteze sunt posibile datorită condițiilor aproape perfecte de mediu. Investitorii chinezi sunt pregătiți deja cu bani de la Fondul Chinez de Dezvoltare, care are ca scop investiții în sud-estul Europei.

În prezent, trenurile ajung la o viteză medie de 35 km/h pe oră în Serbia, nu mai rapid decât în epoca aburului. La modernizarea infrastructurii feroviare a Serbiei va contribui și compania rusă de căi ferate Russian Railways, cu un acord de împrumut de 800 de milioane de dolari. Acesta va fi semnat luna viitoare.

bogdan.cojocaru@zf.ro

## Proiectele de infrastructură sunt vitale pentru revigorarea economiei slabe și reducerea șomajului

Evoluția economiei Serbiei în cifre

| Indicator                                | 2008  | 2011  | 2012  | 2013  |
|--|-------|-------|-------|-------|
| PIB (miliarde dolari, prețuri curente)   | 47,6  | 43,3  | 37,4  | 42,8  |
| DATORIE PUBLICĂ (% din PIB)              | 33,4  | 50    | 63,6  | 64,7  |
| PIB PER CAPITA (dolari, prețuri curente) | 6.485 | 5.725 | 4.943 | 5.666 |
| RATA ȘOMAJULUI (% din populația activă)  | 14,7  | 24,4  | 23,1  | 22,9  |

SURSA: FMI

## SERBIA, O ECONOMIE SUFOCATĂ DE BIROCRATIE, INTERVENȚII POLITICE ȘI CORUPȚIE

Cu o populație de 7,3 milioane, Serbia este cea mai mare dintre fostele republici iugoslave și înregistrează în medie investiții directe străine de trei miliarde de dolari pe an, mai mult decât țara vecină Croația, care va intra în UE pe 1 iulie.

Constructorul auto italian Fiat a deschis calea investitorilor în 2008 cu uzină pe care a cheltuit până acum un miliard de euro. Tot în

acel an monopolul rus al exporturilor de gaze naturale Gazprom a preluat participația majoritară la compania sârbă de petrol și gaze NIS pentru 400 milioane euro, scrie agenția Thomson Reuters.

Însă investitorii se plâng că economia și climatul de afaceri sunt sufocate de birocrație, intervenții politice și corupție. Banca Mondială a calificat Serbia

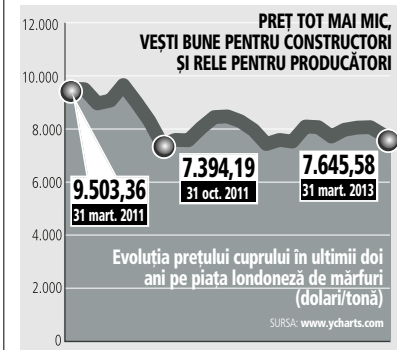
printre ultimele zece state din lume în funcție de ușurința obținerii permiselor de construire. Aici este nevoie de nouă luni și avize de la 18 instituții diferite pentru obținerea permisului și adesea de relații politice și „stimulenți” financiare pentru oficiali.

„Există multă corupție, multă ineficiență și birocrație inexplicabilă”, a explicat un diplomat occidental.

## Prețul cuprului a scăzut cu 20% în ultimii doi ani, însă analiștii mizează pe revenire

IOANA NIȚĂ

PREȚUL cuprului a ajuns cu 17% sub maximum atins în februarie și a scăzut cu 20% în ultimii doi ani, însă analiștii estimează că acesta va crește în următoarele luni datorită accelerării avansului economic al Chinei în a doua jumătate a anului și a revenirii economiei americane, cea mai mare la nivel mondial, scrie presa internațională.



„În pofida scăderii recente a prețului cuprului, perspectivele pe termen lung ale acestei piețe sunt bune. Cererea din China este încă mare, chiar dacă rata de creștere a PIB-ului este mai redusă, iar alte țări asiatice care investesc masiv în infrastructură au nevoie de asemenea de cupru”, a declarat Radosław Zaloznicki, șeful departamentului de risc de la KGHM, pentru agenția poloneză PAP. KGHM este cel mai mare producător de argint din lume, iar la producția de cupru se situează pe locul opt.

În ultimii doi ani prețul cuprului a scăzut cu 19,25%, de la 9.503 dolari/tonă în martie 2011 la 7.645 dolari/tonă în martie 2013.

Tara cea mai afectată de declinul acestei piețe este Chile, cel mai mare producător și exportator de cupru din lume. Industria cuprului este principala sursă de venituri fiscale pentru Chile, iar exporturile de cupru reprezintă 15% din PIB-ul țării, notează Financial Times. Cererea scăzută din partea Chinei, cel mai mare cumpărător al cuprului din Chile, afectează toate sectoarele economiei țării sud-americane.

Analiștii de la Goldman Sachs anticipază însă că prețul cuprului își va reveni în următoarele trei luni. Banca americană ar activități de trading cu materii prime. „Îmbunătățirea cererii ar trebui să ducă la creșterea prețului cuprului în actualul context de pe piață”, se arată într-un raport al băncii citat de Market Watch.

ioana.nita@zf.ro

## ZIARUL FINANCIAR

STRADA AUREL VLĂDUȘ NR. 42-46 ET. 2, SECTOR 2, BUCUREȘTI - ROMANIA  
TEL: 011625061 FAX: 011625082 • O.P. 11, C.F. 19, SECTOR 1, BUCUREȘTI, E-MAIL: ZF@ZF.RO • WWW.ZF.RO

DIRECTOR EDITORIAL: Cristian Hostiuc (0318.256.282); cristian.hostiuc@zf.ro  
REDACTOR ȘEF: Sorin Pădărescu (0318.256.282); sorin.padarescu@zf.ro  
REDACTOR ȘEF ADJ.: Răzvan Voican-Finante Bănu (0318.256.284);  
Dana Cîrperu/Companii (0318.256.277)

DEPARTAMENTE: COMPANII - Redactori: Adeline Mihai, Bogdan Alecu, Ioana David, Cristi Moga, Roxana Petrescu, Mirabela Tiron, Cristina Rosca, Andreea Nefereu, Gabriel Razi; BANCA-ASIGURARE-FINANTE - Redactori: Claudia Medrea, Ciprian Botea; PIATA DE CAPITAL - Editor: Andrei Chirilă (0318.256.286); Redactori: Adrian Cojocaru, Roxana Pricop; BUSINESS HISTORY - Editor: Adrian Seceleanu (0318.256.286); BUSINESS INTERNATIONAL - Editor: Bogdan Cojocaru; Redactori: Radu Bostan, Ioana Niță; POLITIC - Editor: Iulian Anghel (0318.256.245); ZF ENGLISH - Redactori: Loredana Frătilă-Cristescu, Daniela Stoican;

ZF ONLINE - Editor: Alexandru Matei; Redactori: Radu Rădu, Mirela Turian, Claudiu Iliuț (0318.256.279)

ZIARUL DE DOMENICĂ: Lucian Vasilescu (0318.256.241)

REVISTE ZF: DA PREMIUM - Editor: Ioana Mătu (0318.256.327); BUSINESS CONSTRUCT - Editor: Cristi Moga

ART DIRECTOR: Mihaela Encliu, DTP: Mihaela Vișu, Irina Adriana Tănăsescu, Monica Băscăreanu, Lucian Pădărescu, Valentin Zidaru; corector: Cristian Turcov, Sânziana Doman, Theodor Zamfir; foto: Florin Casotă, Silviu Matei; secretariat: Monica Păruș

PUBLISHER: Nicoleta Nedea (0318.256.239)

VENZURILE PUBLICITATE: Dragos Hrică (0318.256.278); Mihaela Smidă (0318.256.235); Ștefan Stratton, Mircea Neagu (0318.256.238); Gabriela Chirca (trăic); EVENIMENTE: Alina Aioanei (0318.256.296)

MARKETING: Dana Rotaru; BRAND MANAGER: Roxana Gărbăște

ZF - EDITOR DE TRANȘILVANIA CLUJ-B-DUL 21 DECEMBRIE 146, ETAJ 1, TEL-FAX: 0364.407.838; E-MAIL: TRANSILVANIA@ZF.RO; Laurentiu Cotu

ZIARUL FINANCIAR - publicație editată de MEDIAFAX GROUP - 0318.256.200  
DIRECTOR GENERAL: Orlando Nicodaru;  
DIRECTOR VĂNZĂRI: Dragos Stan;

DIRECTOR DISTRIBUȚIE: Dan Saros; DIRECTOR FINANCIAR: Dana Cozac;  
DIRECTOR MARKETING: Raluca Gălbăț; DIRECTOR PRODUȚIE: Rodica Ghenciu;  
DIRECTOR HR: Elena Denisic; IT: Bogdan Petre; FOTO: Mariana Smidă;

ABONAMENȚE: Cristi Ștefan (0318.256.244); Valentin Pînoi (0318.256.190); Florentina Stanău (0318.256.190); TEL: 0318.256.242, 0318.256.332; FAX: 0318.256.243;

TIPAR & PROFESS: coprint - TEL: 0318.251.028; FAX: 0318.251.036; www.coprint.ro; ISSN 1454-41

ZF ENGLISH

▶ ROMANIANS SPEND EUR750-EUR850 MLN IN SUPERMARKETS AND HYPERMARKETS FOR EASTER

▶ ENERGY TRADER TIMMAR-IND EXPECTS 20% TO 30% GROWTH IN REVENUE AND PROFIT THIS YEAR

▶ FURNITURE INDUSTRY INVESTMENTS BOOST NUMBER OF EMPLOYEES BY 4,700 IN 2012

Read more on  
www.ZFEnglish.com



# Ce are de spus statul despre integrarea Cosmote cu Romtelecom? „Absolut nimic“

La aproape doi ani de la momentul în care statul român, pe de o parte, și grupurile OTE (Grecia) și Deutsche Telekom (Germania), pe de altă parte, cădeau de acord asupra unui termen de un an privind listarea la bursă și posibila integrare a operatorilor Cosmote și Romtelecom, Ministerul Societății Informaționale (MSI) nu are niciun răspuns la întrebările legate de acest subiect.

ADRIAN SECELEANU

Ministerul Societății Informaționale (MSI) nu are în prezent „absolut nimic” de comunicat în legătură cu stadiul în care se află proiectul integrării Romtelecom, cel mai mare jucător din telefonia fixă, la care statul are 46% din acțiuni, cu compania-soră de telefonie mobilă Cosmote, care are același acționar majoritar - grupul elen OTE, a declarat ministrul Dan Nica, răspunzând unor întrebări ale media.

„Nu pot să fac comentarii pentru că toate firmele sunt listate la bursă și orice afirmație din partea mea ar crea probleme fie la bursa din Frankfurt, unde este listat Deutsche Telekom, fie în Atena, unde este listat grupul OTE și nu pot să spun absolut nimic”, a respins Nica solicitările jurnaliștilor de a oferi detalii despre stadiul discuțiilor demarate în urmă cu aproape trei ani cu grupurile OTE și Deutsche Telekom.

Ministrul a susținut că în ultima perioadă „nu am mai fost discutați cu acționarii” în legătură cu acest subiect și că acestea ar putea avea loc doar după ce germanul Nikolai Beckers, noul director general al celor doi operatori, va cunoaște mai bine situația

celor doi operatori. „Așteptăm ca noul CEO să se obișnuiească, să intre în problemele care sunt acolo, după care vom putea avea discuții și cu acționarii”, a mai spus Dan Nica.

Germanul Nikolai Beckers a preluat la începutul acestei luni funcția de CEO al Cosmote România și Romtelecom. Statul român este acționar minoritar la Romtelecom și Cosmote, două dintre cele mai mari companii de telecomunicații de pe piață, cu afaceri anuale de peste un miliard de euro și peste 10 milioane de clienți. Pachetul majoritar de acțiuni este controlat de grupul elen OTE, al cărui acționar majoritar este gigantul german Deutsche Telekom (DT), unul dintre cei mai mari jucători din industria mondială de profil.

Dacă statul român nu are niciun comentariu de făcut, reprezentanții OTE și Deutsche Telekom au exprimat recent, în interviuri acordate ZF, ce viziune au în legătură cu operațiunile din România.

Lucrurile sunt clare în ce privește Cosmote și Romtelecom: cele două companii trebuie să se integreze pentru că doar operatorii care vor fi capabili să ofere întreg spectrul de servicii de telecomunicații și divertisment vor supraviețui, afirma recent într-un interviu pentru ZF Michael Tsamatz, CEO și președinte al OTE & Cosmote Grecia.



Dan Nica  
ministrul societății  
informaționale

Nu pot să fac comentarii pentru că toate firmele sunt listate la bursă și orice afirmație din partea mea ar crea probleme fie la bursa din Frankfurt, unde este listat Deutsche Telekom, fie în Atena, unde este listat grupul OTE și nu pot să spun absolut nimic.

FOTO: Mediafax Foto

„Acest proces este în fază în care studiem care de este cea mai bună metodă de a face acest lucru, asigurându-ne în același timp că ambii acționari, Guvernul și OTE, vor avea un beneficiu comun din fuziune. Deci acesta este un proces care trebuie să fie gestionat cu grijă și precauție și aceasta este și maniera în care vom proceda pentru că vrem ca toată lumea să înțeleagă și să creadă că este ceva pozitiv. Sunt deci foarte încrezător că în viitorul apropiat vom ajunge la o înțelegere.”

Urmărim „o integrare reală a afacerilor fixe și mobile. Despre acest aspect discutăm,

desigur, în România, cu Guvernul, alături de care vom stabili următoarele acțiuni și vom realiza calendarul lor. Planul nostru este să facem tot ce ne stă în putință pentru a furniza oferte complementare de telefonie fixă și mobilă pentru clienți”, a declarat la rândul său pentru ZF și Claudia Nemat, 44 de ani, membru în boardul grupului german Deutsche Telekom pentru regiunea Europa.

Statul român are în iulie 2011 cu OTE și DT numirea unui CEO comun la Cosmote și Romtelecom și listarea pe bursă în cel mult un an de zile fie a Romtelecom,

fie a entității rezultate din fuziunea Cosmote și Romtelecom. Urmare a acestui acord, părțile implicate în posibila tranzacție au angajat și serviciile Morgan Stanley, PricewaterhouseCoopers și ale avocatilor de la Boștină & Asociații, Stoica & Asociații.

Însă după semnarea acordului agitația de pe scena politică a blocat orice progres pe acest subiect, iar din mai 2012, de când ministrul al comunicațiilor este Dan Nica, declarațiile în legătură cu acest subiect au fost vagi sau de tipul „nu avem nimic de comentat”.

adrian.seceleanu@zf.ro

Click

Apple va lansa prima emisiune de obligațiuni din istoria companiei prin care speră să strângă 15 mld. \$

Apple a făcut luni primele demersuri pentru prima vânzare de obligațiuni din istoria companiei, veste care a luat prin surprindere piețele financiare în contextul în care compania americană era singura din marii giganti IT americani care nu avea nici măcar un penny datorie în bilanțul financiar-contabil, scrie Reuters. Apple este asistată pentru operațiunea de emitere de obligațiuni de băncile Deutsche Bank și Goldman Sachs, potrivit unei persoane apropiate situației. Apple va emite obligațiuni pentru a finanța un program prin care va returna acționarilor 100 de miliarde de dolari, potrivit Reuters. Analistii estimează că Apple va putea strânge fonduri mult mai ieftin, adică va plăti o dobândă foarte mică la răsкупărea datoriei, chiar și față de compania Microsoft, care are un rating de împumut cotat la Triplu A, adică este una dintre cele mai de încredere companii. Reprezentanții companiei nu au putut fi contactați pentru a oferi informații. După ce a făcut publice rezultatele financiare pe primul trimestru al anului 2013, care au arătat prima scădere a profitului Apple din ultimii 10 ani, compania a anunțat că are în plan să răsкупăre acțiuni în valoare de 60 de miliarde de dolari în următorii trei ani. Potrivit estimărilor, Apple detine 145 de miliarde de dolari fonduri lichide, dar numai 45 de miliarde sunt în America, adică insuficient pentru a răsкупăra acțiunile. Compania de cercetare CreditSights estimează că Apple va fi probabil nevoită să emită obligațiuni în valoare de 15 până la 20 de miliarde de dolari în următorii trei ani. Cu toate că analistii spun că emisiunea de obligațiuni va avea dobânzi aproape de un nivel minim record, Apple nu a obținut ratingul maxim triplu A din partea agenților de rating, precum S&P, care a oferit o notă de AA+ companiei. „Ratingul Aa1 al Apple nu este mai mare pentru că, în opinia Moody's, sunt riscuri inevitabile pe termen lung pentru o companie care are o expunere mare pe schimbarea preferințelor consumatorilor”, potrivit lui Gerald Granovsky, analist la agenția de rating americană Moody's. **Andreea Anghel**

Clienții Vodafone pot plăti bilete la film printr-o aplicație de pe telefon

Clienții Vodafone, al doilea jucător de pe piața locală de telefonie mobilă, pot rezerva și plăti bilete pentru cinematograful Hollywood Multiplex din București Mall direct prin intermediul smartphone-ului, printr-o aplicație instalată pe telefon. Pentru achiziționarea biletelor electronice, posesorii de telefoane mobile își pot alege filmul dorit și ora de difuzare a acestuia direct din aplicația gratuită Cinemagia, compatibilă cu sistemele de operare iOS, Android, Symbian și Windows Phone. Odată selectat filmul, utilizatorii își pot alege locurile în sala de cinema și, ulterior, plăti biletele, în mai puține etape, direct de pe telefon. Pentru accesul în sălile de cinema, utilizatorii trebuie să scaneze de pe ecranul telefonului mobil codul biletului, primit printr-un SMS sau e-mail generat automat în momentul plății. Costul biletului, similar cu cel din cinematograful, calculat în euro la cursul oficial al zilei, va fi dedus din credit, pentru utilizatorii de cartele preplătite, respectiv adăugat facturii, la cursul oficial din luna emiterii acesteia, pentru abonatii serviciilor Vodafone. Cinemagia.ro, Grand Cinema Digiplex și Vodafone au lansat în iulie 2012 opțiunea de rezervare și plată a biletelor de cinematograful direct prin intermediul telefonului mobil. Până în prezent au fost vândute peste 20.000 de bilete, iar procentul plăților efectuate prin factura Vodafone este în acest moment de 69%. **Adrian Seceleanu**

## Operatorii controlați de grupul OTE în România vin cu noi oferte, cu apeluri nelimitate

ADRIAN SECELEANU

COSMOTÉ și Romtelecom, companii controlate de grupul elen OTE, au anunțat ieri lansarea unor noi oferte care includ apeluri nelimitate.

Romtelecom, cel mai mare jucător de pe piața locală de telefonie fixă, le oferă de luni abonaților posibilitatea de a apela nelimitat numere din rețeaua Cosmote și din orice altă rețea fixă națională. Clienții existenți au acces automat la noua ofertă, fără costuri suplimentare sau încheierea unor acte adiționale. Clienții care au cel mai

ieftin abonament - Voce 100, pot suna nelimitat către Cosmote și orice rețea fixă doar în afara orelor de vârf (de luni până vineri între orele 18:00 și 08:00, sâmbătă, duminică și de sărbătorile legale), în timp ce clienții abonamentului Voce 200 pot suna oricând nelimitat către Cosmote și orice altă rețea fixă națională. Abonamentul Voce 100 are un tarif de 7,44 euro, iar Voce 200 de 10,54 euro. Clienții celui mai scump abonament (Voce 400), cu un tarif lunar de 12,77 de euro pe lună, pot apela nelimitat, oricând, în toate rețelele naționale fixe, în Cosmote și în rețelele internaționale din UE (fix), SUA și Canada

(fix și mobil). Odată cu lansarea acestei oferte compania a redenumit abonamentele, care acum includ sintagma „nelimitat”. Clienții noi vor putea opta pentru unul dintre aceste 3 abonamente cu minute incluse, disponibile, fie în pachete personalizabile care includ servicii de televiziune și internet, fie individual.

Pe de altă parte, Cosmote, numărul trei pe piața locală de telefonie mobilă, a relansat ieri oferta pentru planul tarifar „No Limit” - care include apeluri nelimitate spre orice rețea națională și anumite numere internaționale, oferindu-le clienților și posibilitatea de a achiziționa

telefoane la un preț subvenționat sau să încheie contractul pe doi ani. Spre exemplu, prin achiziționarea unui abonament No Limit pe doi ani, clienții pot achiziționa la prețul de 1 leu smartphone-uri precum Huawei U8850 Vision, Nokia Lumia 610, Nokia Lumia 800, Samsung Galaxy Chat, Samsung Galaxy Mini 2, Samsung Galaxy Ace Duos, Samsung Galaxy S Duos și ZTE Grand X.

Un Apple iPhone 5 cu capacitate de stocare de 16 GB are un preț de 2.119 lei (TVA inclusă) împreună cu abonamentul No Limit pe doi ani.

Citiiți continuarea pe [www.zfcorporate.ro](http://www.zfcorporate.ro)

## Allview vede piața de tablete la 400.000 de unități

ANDREEA ANGHIEL

COMPANIA brașoveană Visual Fan, care comercializează diferite produse electronice sub brandul Allview, a lansat ieri două dispozitive mobile, o tabletă de 9,7 inch care va fi disponibilă în câteva zile la retailerii parteneri ai Allview cu un preț recomandat de circa 270 de euro și un smartphone dual SIM cu ecran de 4,65 inch care va fi comercializat începând cu a doua jumătate a lunii mai la un preț de circa 340 de euro, potrivit lui Alin Nisicov, director de vânzări al Allview.

Tableta Alldro 3 Speed Quad este un dispozitiv cu procesor quad core de 1 GHz, memorie Ram de 2GB, display Full HD și o cameră principală și una secundară de 2MP.

Smartphone-ul P6 Quad dual SIM are o grosime de 8,6 mm, un procesor quad core, memorie Ram de 1GB, cameră foto de 8MP și memorie internă de 4GB și vine cu un card extern de 16 GB inclus. Telefonul va fi disponibil din a doua parte a lunii mai. El poate fi cumpărat acum prin precomandă, dar „livrările încep undeva între 15 și 20 mai”, a spus Nisicov.

Potrivit acestuia în trimestrul următor compania brașoveană estimează că va vinde 2.000 de unități de smartphone-uri P6 quad și 3.000 de unități de tablete Alldro 3 Speed Quad.

Atât în cazul smartphone-ului, cât și al tabletei, clienții pot extinde garanția cu încă un an



ALIN NISICOV, director de vânzări al Allview. A fost un an mult mai bun decât anul precedent

la un tarif care reprezintă aproximativ 10% din valoarea echipamentului. De asemenea, posesorii de smartphone-uri P6 Stony cu varianta dual core au posibilitatea ca plăind circa 25% din valoarea telefonului să își facă un upgrade hardware la quad-core, a completat Nisicov.

Piața totală de smartphone, potrivit estimărilor lui Nisicov, va ajunge până la 1,3-1,35 milioane de unități, iar piața tabletelor va avea un volum dublu, de la 200.000 de unități ajungând la aproximativ 400.000 anul acesta.

În primul trimestru compania a vândut 22.000 de tablete și 20.000 de telefoane mobile.

Cel mai bine vândut smartphone Allview anul trecut a fost P5 alldro. În total, anul trecut Allview a vândut 48.000 de tablete și 18.000 de smartphone-uri. Anul acesta, compania estimează că va vinde 100.000 de tablete și tot atâtea smartphone-uri.

Referitor la cifra de afaceri pe anul trecut a companiei brașove, Nisicov a spus că a crescut, anul 2012 fiind unul foarte bun, fără însă a oferi o cifră exactă. „A fost un an mult mai bun decât anul precedent și anul acesta va continua trendul ascendent.”

## Cartagena Capital, Black Sea Trade & Investment Program, printre investitorii confirmați la evenimentul VentureConnect

ADRIAN SECELEANU

UN NUMĂR de peste 30 de investitori vor participa în acest an la cea de-a șaptea ediție a Venture Connect, unul dintre puținele evenimente din România în cadrul cărora un antreprenor poate sta față în față cu un potențial investitor, și care va avea loc în data de 28 mai 2013 la Grand Cinema Digiplex.

Printre invitații confirmați se numără: Nils Granath (consilier pe fuziuni și achiziții pentru companii de tehnologie, mentor pentru comunitatea antreprenorială, investitor și partener în cadrul Cartagena Capital), Barry Kolodkin (regional program manager în cadrul Black Sea Trade Investment Promotion Program), Numan Numan (managing partner în cadrul fondului de investiții 212LTD), Orlando Szasz (cofondator al Renania, președinte al consiliului directorial al Renania, Business-Angel), Ciprian Ghețu (fondator al Black Sea Capital), precum și alți investitori și reprezentanți ai mediului de afaceri din România și Europa de Sud-Est.

„Pe baza experienței mele directe de lucru cu mediul de afaceri și antreprenorial din România, sunt bucuros să particip la următoarea întâlnire VentureConnect. Am remarcat încrederea și iscusința cu care mediul antreprenorial din România este încurajat să crească și să dezvolte proiecte sau afaceri cu potențial internațional”, menționează Nils Granath, partener al Cartagena Capital.

„România este una dintre țările prezente în cadrul programului BSTIP și una dintre cele mai importante comunități de business din regiune. Credem că România oferă un mediu antrenant pentru sectorul IT internațional și considerăm că inițiative precum VentureConnect pot aduce o schimbare în Europa de Sud-Est, pregătind și lansând companii și proiecte scalabile la nivel mondial”, menționează Barry Kolodkin, regional program manager în cadrul Black Sea Trade Investment Promotion Program.

Pentru prima dată, evenimentul VentureConnect va include două sesiuni de pitch: prima parte este gândită pentru companiile

early-stage în căutarea unei investiții seed, în cea de-a doua parte urmând prezentările companiilor mai mature ce au nevoie de o infuzie de capital mai substanțială.

În 2012, VentureConnect a evoluat de la un eveniment bi-anual de tip match-making antreprenor-investitor la o întreagă platformă de sprijin și consiliere pentru antreprenori prin: AngelConnect, comunitate digitală gândită pentru business-angels și identificarea de noi oportunități de finanțare, dar și prin demararea unui program de educație în business: Venture Mentoring, întâlniri de mentorat bilunare.

Proiectele pentru această întâlnire se pot depune până pe 15 mai. Evenimentul este organizat în parteneriat cu Ziarul Financiar.

Antreprenorii care doresc să își prezinte afacerea în fața unora dintre cei mai importanți investitori din România și Europa de Sud-Est își pot depune proiectele până vineri 15 mai pe [www.ventureconnect.ro](http://www.ventureconnect.ro)



Următoarea ediție a Venture Connect va avea loc pe 28 mai 2013 la Grand Cinema Digiplex

PUBLICITATE

Avocatii business-ului.  
În umbra fiecărui business de succes stă un avocat.

ZIARUL FINANCIAR  
anuarul  
CASELOR de  
AVOCATURĂ  
Ediția a 5-a  
APRILIE 2013

Case de avocatură, domenii de expertiză, clienți.  
În cuvinte și cifre adevărate.

ZIARUL FINANCIAR

Disponibil în rețelele Inmedio și Relay și pe [www.zf.ro/anuar](http://www.zf.ro/anuar)



# Tinmar-Ind, compania care aprinde becul la Dacia, a ajuns la afaceri de peste 311 mil. euro și are parcuri solare de 33 mil. euro

ROXANA PETRESCU

**T**inmar-Ind, cea mai mare companie privată de comerț cu energie, controlată de omul de afaceri din Câmpina Augustin Oancea, a ajuns anul trecut la afaceri de 1,38 miliarde de lei (peste 311 milioane de euro), nivel similar cu cel din 2011, în timp ce profitul net a crescut cu 40%, până la 30,1 milioane de lei (6,7 milioane de euro). Pentru anul acesta, Oancea estimează un plus de minimum 20%, atât pentru afaceri, cât și pentru câștig, compania care alimentează cu energie Dacia sau Kro-

**ANTREPRENORI LOCALI**

nospan având și investiții de peste 77 mil. euro în proiecte solare. Tinmar-Ind are circa 50 de angajați.

„Cifra de afaceri și profitul net obținute la nivelul anului trecut sunt de 1,38 mld. lei și respectiv 30,1 milioane de lei. Dacă în anul 2012 cifra de afaceri a fost aproximativ aceeași ca în 2011, profitul în schimb a fost cu circa 40% mai

mare. Asta înseamnă că în anul 2012 ne-am concentrat mai mult pe optimizarea profitului și pe securizarea tranzacțiilor cu clienții noștri, adică am acordat mai multă atenție vânzărilor către clienții existenți în portofoliul Tinmar. În ultima parte a lui 2012 și începutul lui 2013 am atras către noi un număr important de clienți noi, iar rezultatele se vor vedea la sfârșitul lui 2013. Astfel pentru anul 2013 estimăm o cifră de afaceri și un profit cu circa 20-25% mai mari”, explică Augustin Oancea.

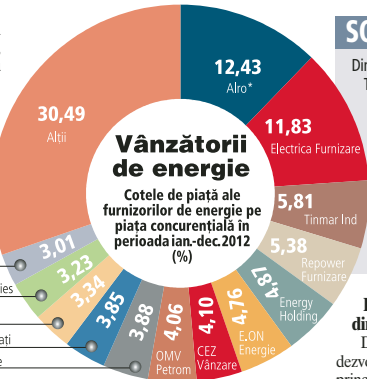
Potrivit acestuia, compania a vândut anul trecut 1,4 TWh de energie, iar pentru anul acesta este prevăzută o creștere de 30%. Datele din raportul realizat de Autoritatea Națională de Reglementare în domeniul Energiei (ANRE) arată că Tinmar-Ind a avut anul trecut o cotă de piață de 5,81% pe segmentul concurențial, fiind cel mai mare furnizor pe acest segment, după Electrica Furnizare, firmă de stat, care deține o cotă de 11,83%.

**Dacia, Kronospan, Mechel și alții**

„Cei mai mari 5 clienți ai companiei sunt în momentul de față grupul Mechel, grupul

Integraro, Doosan IMGB, Automobile Dacia și Kronospan din care pot să spun că ultimii doi, Automobile Dacia și respectiv Kronospan, au fost atrași în ultimele șase luni. Ponderea companiilor de stat în portofoliul nostru este mică, circa 6%”, a mai spus proprietarul Tinmar-Ind. Potrivit acestuia, în cazul Mechel, companie care a intrat recent în insolvență, după instalarea noilor proprietari unele echipamente au fost reparate, așa că grupul a început să consume mai multă energie.

„Pot să afirm cu tărie că sunt o mulțime de consumatori industriali care întâmpină probleme în această perioadă din cauza crizei în care ne aflăm. Observăm acest lucru din reducerea cererii de energie ce vine din partea lor și din problemele lor de cash flow.” Tinmar-Ind a intrat pe segmentul comerțului cu energie electrică la începutul anului 2007. Dacă în anul respectiv compania avea afaceri de circa 30 de milioane de euro, în



2012 Tinmar a ajuns la un rulaj de peste 311 milioane de euro. La finalul anului 2011 firma avea 52 de angajați, potrivit Ministerului Finanțelor.

**SOLARE DE 33 MIL. EURO GATA**

Dincolo de furnizarea de energie electrică, Tinmar-Ind a început dezvoltarea mai multor proiecte solare. Din cele 6 parcuri cu o capacitate totală de 50 MW, compania a terminat construcțiile la un proiect de 3 MW în comuna Arcani din Gorj și unul de 18,5 MW, care cuprinde două parcuri în comuna Bucșani, Giurgiu. „În legătură cu faza a doua a proiectelor noastre și anume încă trei parcuri însumând 28 MW putere instalată, pot spune în acest moment că

suntem încă în construcție. Estimez că toate aceste trei proiecte vor fi gata în cursul acestui an”, a mai precizat Oancea. Potrivit informațiilor din piață și rapoartelor ANRE, investiția într-un megawatt într-un proiect solar pomeste de la 1,3 mil. euro și ajunge până la 1,8 mil. euro. Astfel, întreg portofoliul de proiecte solare al Tinmar poate fi evaluat la peste 77 mil. euro dacă se ia în calcul o valoare medie de 1,5 mil. euro pe megawatt, până acum fiind finalizate construcțiile la parcuri solare de peste 33 mil. euro.

**Fără energie hidro pe contracte directe**

Dacă în cazul celor mai multe afaceri dezvoltate în comerțul cu energie, ingredientul principal al fost contractele directe semnate cu Hidroelectrică, Tinmar nu s-a aflat pe lista clienților direcți ai producătorului de stat.

„Am cumpărat și cumpărăm în continuare energie de pe bursa administrată de OPCOM, unde participă toți producătorii de energie

existenți pe piață. În acest moment competiția este acerbă între producătorii de energie având în vedere că prețurile respectiv consumul continuă să scadă. Cât despre achiziția noastră de energie pot spune că este un mix de energie nuclear-termo-hidro”, a spus Oancea.

În cadrul tranzacțiilor realizate pe bursa OPCOM, o bună parte din contractele de achiziție ale Tinmar-Ind au fost semnate cu Complexul Energetic Oltenia.

**Afacerile Sanador s-au majorat cu 20% în primul trimestru**



FOTO: Victor Cusupliga

Sanador, unul dintre cei mai importanți jucători de pe piața serviciilor medicale private, a înregistrat o creștere de 20% a cifrei de afaceri în primul trimestru al acestui an, pe fondul creșterii gradului de ocupare în spitalul inaugurat în 2011. „Pe tot parcursul anului 2013 va avea loc un proces de consolidare operațională ca principal proiect al Sanador”, a spus Doris Andronescu, directorul general al spitalului. Spitalul Sanador a început să funcționeze în iunie 2011, investițiile totale ridicându-se la 40 mil. euro. Spitalul are o capacitate de 290 de paturi și se întinde pe o suprafață de 18.000 mp. Anterior, compania anunțase că bugetul pentru

întreg anul 2013 ia în calcul o creștere de 12%, veniturile fiind estimate la 28 mil. euro, ceea ce înseamnă că avansul de 20% din primul trimestru este peste estimările inițiale. Sanador este o companie înființată în 2001, deținută de Doris Andronescu (actionar unic), care în prezent operează spitalul, dar și un laborator și mai multe clinici. Prima policlinică Sanador a fost deschisă în februarie 2001 pe bulevardul Decabal.

În prezent, Sanador este unul dintre cei mai mari operatori din industria privată de sănătate, o piață de o jumătate de miliard de euro anual. Întrebată dacă analizează posibilitatea de a atrage un investitor în acționariatul Sanador, Doris

Andronescu a răspuns că nu este cazul. Doris Andronescu a mai spus că în primul trimestru al acestui an a observat o redistribuire a cotelor de piață în această industrie. Concurența în această piață a crescut în condițiile în care tot mai multe spitale au apărut în ultimii ani, care încearcă să-și atragă pacienții. Datele centralizate de ZF arată că în România există 24 de spitale private de dimensiuni mari și medii, dintre care 12 numai în Capitală, însă în continuare sunt așteptate și alte proiecte. Printre cei mai mari jucători din industria privată de sănătate se numără MedLife, Regina Maria, Medicover, Sanador și Gral. **Ioana David**

## Un absolvent de Construcții și-a făcut business ca să-și practice meseria

CORINA MIREA

ȘTEFAN PARASCHIV, un antreprenor de 30 de ani din București, a obținut o finanțare de la stat pentru deschiderea unei afaceri care oferă servicii de măsurători în domeniul geodeziei după ce a rămas fără un loc de muncă în perioada crizei.

**UN START UP PE ZI**

„Ideea de a deschide o afacere s-a născut din necesitatea de a avea un venit și «silit» de refuzurile altor companii din domeniul de a face angajări într-o perioadă incertă. Într-un context dificil și o perioadă nesigură, am decis să deschid o companie după ce am aflat de programul de înființare de S.R.L.-D-uri întăplitor, urmărind programele de știri”, a spus Ștefan Paraschiv, administratorul companiei Art Land Development S.R.L.-D, care desfășoară activități în domeniul geodeziei, topografiei, cadastru și proiecte de arhitectură.

Absolvent al Facultății de Geodezie din cadrul Universității de Construcții București, Paraschiv spune că s-a angajat începând cu anul

trei de facultate într-o firmă mică, specializată în măsurători topografice pentru construcții, drumuri, alimentare cu apă, canalizare etc.

„Odată cu schimbările economice, din 2009-2010 firma la care lucram nu a mai avut

*Pentru finanțarea afacerii Ștefan Paraschiv a primit 9.000 de euro de la stat și un împrumut de 9.000 euro de la bancă.*

lucrări și inevitabil am rămas și fără un loc de muncă”, a mai spus Ștefan Paraschiv.

Pentru finanțarea afacerii, Ștefan Paraschiv a luat o finanțare de 50% de la stat (aproape 9.000 de euro) și un credit de circa 9.000 de euro de la bancă, bani folosiți pentru achiziționarea unui GPS și a unei stații totale, acestea fiind echipamentele necesare desfășurării activității în domeniul geodeziei și topografiei.

„Cel mai greu a fost să aștept un răspuns din partea reprezentanților statului, mai bine de opt luni de zile, timp în care firma trebuia să își desfășoare activitatea fără echipamentele necesare”, a mai spus Ștefan Paraschiv. El spune că firma sa nu are încă un sediu propriu, dar că speră ca în viitor să reușească să achiziționeze un spațiu. Momentan, în companie lucrează patru angajați, iar principalii clienți activează în domeniul construcțiilor și al proiectării. Pentru anul acesta Paraschiv are în plan semnarea unor contracte care să îi permită achitarea unei sume cât mai mari din creditul luat de la bancă, astfel încât să diminueze perioada de rambursare de la patru ani (cât mai are de plătit) la cel puțin trei ani. „Piața în care activez este una de nișă, drept urmare nici numărul clienților nu este mare. De asemenea, alte două aspecte trebuie luate în calcul: pe de o parte numărul mare de competitori, pe de altă parte importanța recomandărilor care reprezintă plusul de încredere în fața clienților”, a concluzionat Ștefan Paraschiv, care nu a oferit informații privind încasările de anul trecut.

## Micii riscă să dispară de pe grătare din cauza unor norme ale UE

GABRIEL RAZI

MICII, unul dintre cele mai răspândite produse din carne proaspătă procesată din România cu vânzări de 50 milioane de euro anual, riscă să dispară de pe piață începând cu luna iunie ca urmare a intrării în vigoare a unui regulament european care interzice folosirea în compoziția acestui produs a carbonatilor de sodiu, dar și a unui conservant și a unui antioxidant.

Cei trei aditivi alimentari sunt elementele esențiale în rețeta de preparare a micilor. Astfel, sub risc se află un segment de business atacat de

**Exporturi sub semnul întrebării**

Micii sunt și un produs pe care procesatorii români l-au trimis în ultimii ani la export. Livrările de mici în străinătate s-au ridicat anul trecut la aproximativ 7-10 milioane de euro, ceea ce înseamnă aproximativ jumătate din exporturile de cărnați și cărnațori de anul trecut, potrivit datelor din piață. Principalele piețe pe care ajung micii românești sunt cele din Italia și Spania, acolo unde sunt marile comunități de români. „Procesatorii români vând micii și în străinătate. Afacerea cu mici are și o componentă foarte importantă de export pentru că vânzările se fac către comunitățile mari de români din vestul Europei. Sper să nu ne dăm în cap singuri”, mai spune Ștefan Pădure.

procesatorii precum CrisTim, Elit Cugir, Agricola Bacău sau Dolly-Com.

În replică, procesatorii români de carne au înaintat Comisiei Europene o cerere prin care solicită introducerea produsului pe lista celor considerate tradiționale pentru ca astfel să poată folosi aditivi interziși în cazul produselor „de serie”. Această soluție a fost folosită în Spania și Franța în cazul Chorizo și al cărnaților pentru miculdejun.

„Procesatorii din piață au stocuri pentru întreaga vară, așa că nu vor fi probleme în piață, sunt suficienți mici.

Retetele pot să fie și schimbate, dar facem și o cerere de derogare către Comisia Europeană”, spune Iulian Căzăuț, general manager al Dolly-Com, care a vândut în 2012 mici de 4 milioane de euro.

Piața locală a micilor s-a ridicat anul trecut la aproximativ 22.000 de tone, din care 72% au fost acoperite de vânzările din rețeaua modernă.

Practic, anul trecut consumul de mici pe cap de locuitor a fost de aproximativ 1,1 kilograme. Consumul mediu total de carne este pe piața locală de aproximativ 60 kilograme pe cap de locuitor anual.

Piața micilor se află sub risc încă de la sfârșitul anului 2011, atunci când Uniunea Europeană a publicat un regulament privind folosirea aditivilor alimentari. Situația a intrat abia recent în lumina reflectoarelor în contextul în care acest regulament va intra în vigoare începând cu luna iunie.

Deși, potrivit prevederilor legale, de la 1 iunie producția de mici sub actuala rețetă este interzisă, produsul este puțin probabil să dispară definitiv de pe rafturile magazinelor.

Ștefan Pădure, directorul executiv al Asociației Române a Cărnii, spune că în acest moment organizația a înaintat către Comisia Europeană două cereri pentru a reintroduce „în legalitate” micii și că estimează că în șase-opt luni se va obține unda verde de la Comisia Europeană.

„Asociația a trimis un document tehnic către comisie, dar este puțin probabil ca această petiție să fie aprobată. Cea de-a doua metodă, cu șanse foarte mari de reușită, este introducerea micilor în lista produselor tradiționale pentru a putea folosi rețeta originală. Vom arăta că în spatele produsului se află o poveste.”

Într-o scrisoare a Asociației Române a Cărnii înaintată Autorității Naționale Sanitar-Veterinare și pentru Siguranța Alimentelor (ANSVSA) se arată că cel mai vechi document în care se face referire la micii românești este din 1920.

Mai mult, autoritățile de la Bruxelles s-au angajat ca în următorii doi ani să nu facă controale în statele membre pe tema acestui regulament.

## Boromiz e mai atent la profitabilitate. Vânzările scad

GABRIEL RAZI

BOROMIR Prod Buzău, una dintre cele mai mari companii din grupul de morărit și panificație controlat de omul de afaceri Constantin Boromiz, și-a bugetat pentru acest an afaceri de 120 milioane de lei, în scădere cu 19% față de 2012, potrivit unui document înțeles de Bursa de Valori București (BVB).

Scăderea cifrei de afaceri pentru o companie din industria de panificație nu reprezintă în mod direct pierderi de vânzări în condițiile în care încasările totale reflectă într-o anumită măsură fluctuațiile de pe piața materiilor prime agricole, element de cost ce acoperă până la două treimi din total. De la începutul anului prețul grâului a coborât cu 20% pe fondul estimărilor pozitive privind recolta din acest an.

Boromir Prod vizează în acest an și trecerea pe profit cu un rezultat net de 2,8 milioane de lei după ce anul trecut producătorul a avut pierderi de aproape două milioane de lei.

Bugetul de investiții al companiei se ridică în acest an la 600.000 de euro, banii urmând a fi direcționați către extinderea spațiilor de producție și depozitare, dar și pentru achiziția unei linii de produse de panificație.

În urmă cu un an Constantin Boromiz și-a bugetat o creștere a vânzărilor cu 20% pe an pentru fiecare din următorii cinci ani.



CONSTANTIN BOROMIZ, acționar al grupului Boromir

**ZIARUL FINANCIAR**

**Oameni de miliarde. Idei de milioane. Întâlniri fără preț.**

**ZF BANKERS SUMMIT 13**

**12-13 Iunie 2013, JW Marriott, Grand Ballroom**

**Află care este viitorul economic și financiar al României!**

**30% discount până la 24 mai**

www.zf.ro/conferinte

Detalii: Alexandra Gruia, alexandra.gruia@m.ro, tel: 0318.256.298